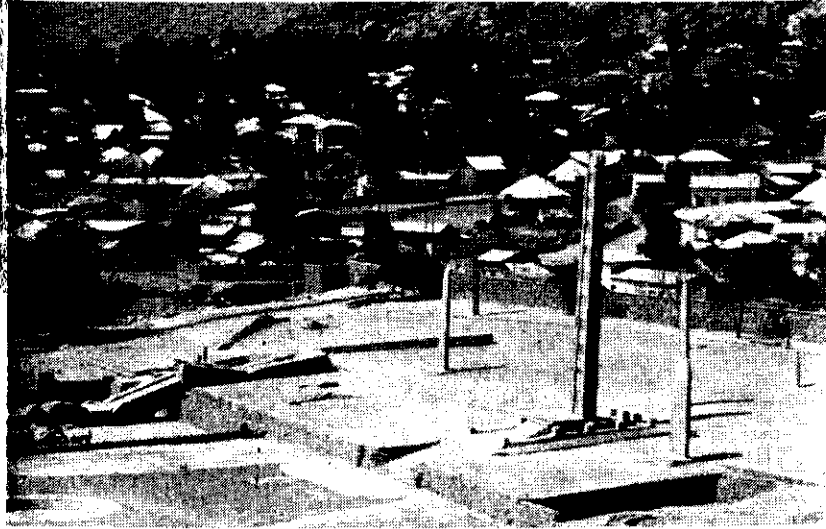


የአክሱም ከተማ ምስጢር

የአክሱም ከተማ በሁለት ተራሮች ግርጌ በሚገኝ የተንጣለለና የተዋበ ሜዳ ላይ የተቆረቆረች ስትሆን ፣ በጥንት ዘመን የገናናው የአክሱም መንግሥት የሥልጣኔና የሃይማኖት ማዕከል ሽሽረች ። ይህች የኢትዮጵያ ሕዝብ ታሪክ መሠረት የሆነችው ገናና ከተማ ሃሬ የኢኮኖሚ እንቅስቃሴና የፖለቲካ መዘውር ለሚሸከረከርባቸው የኢትዮጵያ ዋና ከተማ ለሆነችው ለአዲስ አበባና ለሌሎችም በርካታ ከተሞች የስፋቱንና የውበቱን ሥፍራ ሊቃለች ። በታሪክ እምብርትነቷ ሠርክ የምትጠቀስ ትሁን እንጂ የኢኮኖሚ ሕይወቷም የተዳከመና እነስተኛ ከሆኑት የአውራጃ ከተሞች አንዷ ሆናለች ። ሆኖም የሥልጣኔና የሃይማኖት መሠረት በመሆኗ በአስደናቂነቷና በገናናነትዋ እስከ ዛሬ አልተረሳችም ። በታሪክም የሚወዳደራት አልተገኘም ። ከቀይ ባሕር ዳርቻ ሁለት መቶ ዘጠና አምስት ኪሎ ሜትር ያህል ርቀት ገባ ብላ የኢትዮጵያ ሥልጣኔ በተወለደባት በቀድሞዋ አክሱም ፍርስራሽ ላይ የዛሬዋ አክሱም ተመሥርታ ትገኛለች ። የአሁኖቹ ሠላሳ ሺህ የሚሆኑት ነዋሪዎችም በየፊናቸው ሲሠማሩ ከሚረግጡት አፈር በታች የተሰወረ የታሪክ ቅርስ መኖሩንና ያለፈ የኢትዮጵያውያን አኗኗርና ሥልጣኔ የሚያንጸባርቅ ፣ ለጥናትና ለምርምር የሚጋብዝ የታሪክ ምንጭ ከዘመን ብዛት በአፈር መሸፈኑንና ከመሬት በታች መታመቁን ያልተገነዘቡት ይመስላል ።

በዚያን ጊዜ እንደነበረው የግዛትዋ ስፋት ያህል ፣ ሕጅም ቢሆን በአንድ የኢትዮጵያ መንግሥት ሥር ውሎ አያውቅም ። ነገሥታቷ ለድሎቻቸው መታሰቢያ ሐውልቶችን አቁመዋል ፣ የንግድ ሥራ የተመቻቸ እንዲሆን አድርገዋል ። ገንዘቦችን አሠርተው አውጥተዋል ፣ የሥነ ጥበብና የኪነ ጥበብም አበረታችና ደጋፊ ነበሩ ። አክሱም የኢትዮጵያ ሥልጣኔ የፈለቀባት ሥፍራ ብቻ ሳትሆን የመጀመሪያዋም ጥንታዊት ቅድስት ከተማ ናት ። የንግሥተ ሳባ መናገሻ ከተማ የነበረች ከመሆኗም በላይ ፣ በኢትዮጵያውያን ዘንድ እንደ ሁለተኛ ኢየሩሳሌም

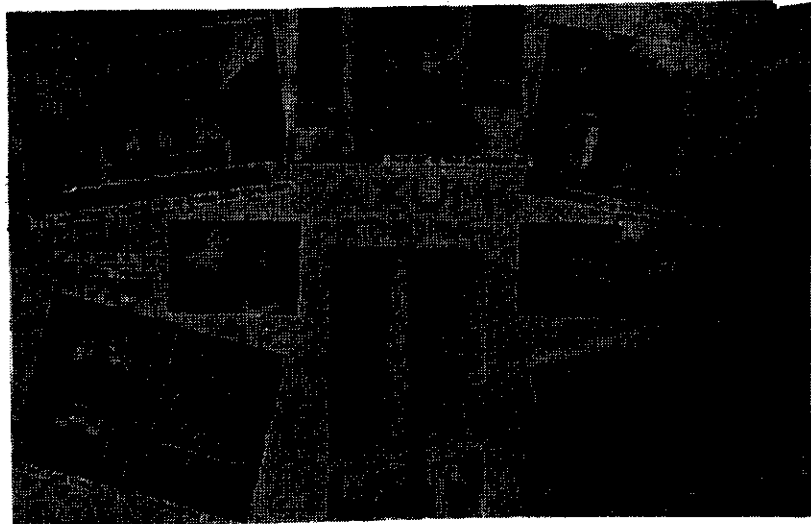
ትቆጠራለች ። የኢትዮጵያ ታሪክ የቃል ኪዳና ቅዱስ ታቦት የመጀመሪያው መቅደስ ከመፍረሱ በፊት ከኢየሩሳሌም ወደ ኢትዮጵያ እንደመጣች እርግጠኛ ሆኖ ይተርካል ። የአክሱም መንግሥት ካለፈ በኋላ እንኳ ደማቅ ሥርዓተ ንግሦች የሚካሄዱባትና የተለያዩ የነገሥታት ዘውዶች ፣ አክሊሎች ፣ ራስ ወርቆች (ጌራዎች) የማዕረግ ልብሶች ፣ ጌጣጌጦች ፣ እንዲሁም ሌሎች የከበሩ ዕቃዎች እስከ ዛሬ ተጠብቀው የሚኖሩባት የኢትዮጵያ መንፈሳዊ ማዕከል እንደሆነች ትገኛለች ።



በከፊል የሚያሳይ የአክሱም ከተማ

የኢትዮጵያ ሥልጣኔ ምንጭ የሆነው ሰሜናዊው የኢትዮጵያ ክፍል ረዥምና እጅግ አስደናቂ ታሪክ አለው ። በዚህ ረገድ የነገሥታቱ መናገሻ የነበረችው አክሱም የተለየና ላቅ ያለ ሥፍራ ትይዛለች ። አክሱም የነገደ ኩሽ ዘሮች በኢትዮጵያ ኑሮ ከመሠረቱበት ጊዜ ጀምሮ የኢትዮጵያ ዋና መዲና ሆና የኖረች ናት ። በአክሱም ቤተመቅደስ በብሉይ ኪዳንና በሐዲስ ኪዳን ሥርዓተ ንግሥ ተፈጽሞላቸው የነገሡ ነገሥታት ብዙዎች ናቸው ። ኋላም የኢትዮጵያ መናገሻ ከተማ በአንዳንድ ምክንያት ከአንድ ሥፍራ ወደ ሌላ ሥፍራ እየተዘዋወረ የተቆረቆረ ቢሆንም እንኳ የአክሱም ከተማ ክብሯ ሳይደፈር ፣ ሥልጣኗ ሳይሻር ኖራለች ፣ ትኖራለችም ።

ሥዕላዊና ሌሎችም የጽሑፍ መረጃዎች እንደሚመሰክሩት ፡ ከነበራት ቀና እስተዳደርና ባህላዊ ሥርዓት የአገር ውስጥና የውጭ ንግድም ማዕከል ነበረች ። ከአዲሲስ የሚነሳው የንግድ መስመር ወደ መናገሻዋ ወደ አክሱም ከደረሰ በኋላ በምዕራብና በደቡብ ወደሚገኙ ዳር አገሮች ዘልቆ ይገባ ነበር ። ከንጉሠ ነገሥት ኢዛና የድንጋይ ጽሑፍ እንደምንረዳው ይህን የንግድ እንቅስቃሴ ለማወክ የተነሳ ሁሉ በብርቱ ይቀጣ ነበር ። ኢትዮጵያ ከግሪክና ከሮም እንዲሁም ከፋርስ ከሕንድና ከቻይና ጋር የነበራት የንግድ ግንኙነት ያለ እክል ይካሄድ የነበረው እነኚህ የቅጣት እርምጃዎች ፈጣንና የማያዳግሙ ስለ ነበሩ ነው ።



አክሱም ኢትዮጵያ

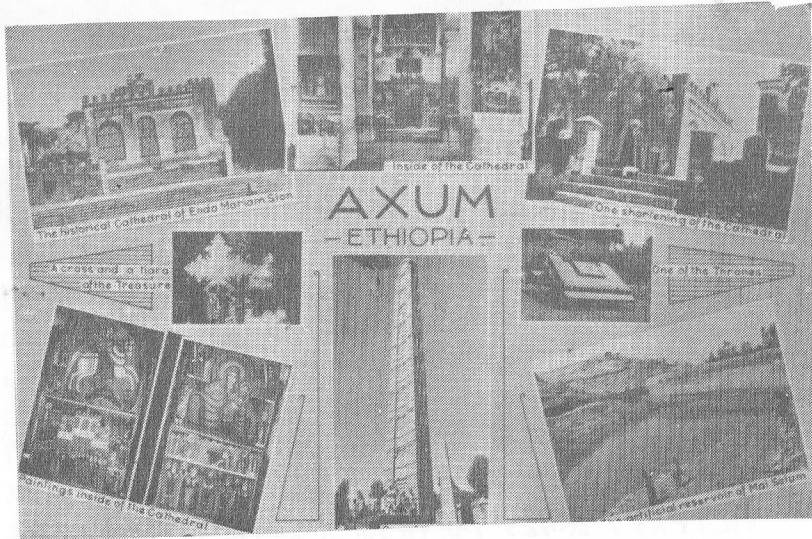
የአክሱም ከተማ በባለ ብዙ ደርብ ቤተመንግሥቶች ፡ ቤተ መቅደሶች ፡ አንድ ሥራ ወጥ እየሆኑ የተጠረቡ የድንጋይ ሐውልቶች በርካታ ቅርጻቅጻችንና በተዋበ ሁኔታ በተጠረቡ ባለ ሁለት አውታር ምስሎች ያጌጠች ነበረች ። በውስጧም መዘምራን ፡ ሊቃውንት ዘማሪዎች (ሙዚቀኞች) ግንቦች ፡ ሠራተኞች ፡ ወርቅና ብር አንጣሪዎች ጥበቦችና ነጋዴዎች ይኖሩባት ነበር ።



ዘጥንተ ጊዜ የሐውልቶች አቀማመጥ ይህን ይመስል ነበር (ከአባጋቤ፣ፖሪ መጽሐፍ)

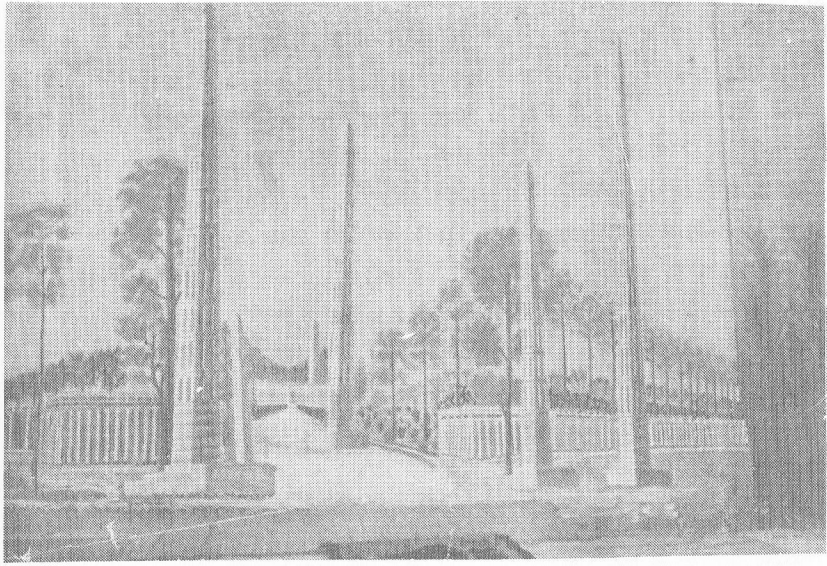
ብዛት ያላቸው አስገራሚ ሐውልቶች በአክሱም ይገኛሉ ። ከነኚህም መካከል በደንብ የሚታወቁት ቅሪቶች አሁንም ቆመው የሚገኙት ግዙፍ የድንጋይ ሐውልቶች ናቸው ። የአክሱም ሐውልቶች በኢትዮጵያ ነገሥታት አማካይነት በኢትዮጵያውያን ዐዋቂዎች ተፈልሰፈው ጠንካራ በሆኑ ብረታ ብረትና ልዩ መሣሪያ እየተጠቀሙ 66 ትልልቅ ሐውልቶችና በርካታ መካከለኛ ሐውልቶችን ሠርተው በአክሱምና በዙሪያዋ አቁመው እንደነበር የአክሱም ታሪክ ይናገራል ። ሆኖም አሁን የሚታወቁት ስድስቱ ብቻ ናቸው ። የተቀሩት የተሰበሰቡ ስለመሆናቸው ቢያጠራጥርም ምናልባት ከመሬት በታች ተቀብረውና ምድር በከርፏ ደብቃቸው ሊሆን ይችላል ። እነዚህ ሐውልቶች ለረዥም ዘመን የከፍተኛ ትኩረት ማዕከልና የብዙ መላምቶችም ሆነው ቆይተዋል ። ጆን ጋንተር ኢንሳይድ ኤፍሪካ (በአፍሪካ ውስጥ) በተሰኘው መጽሐፉ አክሱምን “በዓለም ከሚገኙ የጥንት ቅርጾች ሁሉ አስገራሚና እጅግ ምስጢራዊ ፡ ምንጫቸው የማይታወቅ ፡ ከአንድ ወጥ ድንጋይ የተጠረቡና ከግብጾች ሐውልቶች እንኳ የሚረዝሙ ግዙፍ ሐውልቶች የሚገኙባት ሥፍራ ናት” በማለት

ሥዕላዊና ሌሎችም የጽሑፍ መረጃዎች እንደሚመሰክሩት ፡ ከነበራት ቀና አስተዳደርና ባህላዊ ሥርዓት የአገር ውስጥና የውጭ ንግድም ማዕከል ነበረች ። ከአዱሊስ የሚነሣው የንግድ መስመር ወደ መናገሻዋ ወደ አክሱም ከደረሰ በኋላ በምዕራብና በደቡብ ወደሚገኙ ዳር አገሮች ዘልቆ ይገባ ነበር ። ከንጉሠ ነገሥት ኢዛና የድንጋይ ጽሑፍ እንደምንረዳው ይህን የንግድ እንቅስቃሴ ለማወክ የተነሣ ሁሉ በብርቱ ይቀጣ ነበር ። ኢትዮጵያ ከግሪክና ከሮም እንዲሁም ከፋርስ ከሕንድና ከቻይና ጋር የነበራት የንግድ ግንኙነት ያለ እክል ይካሄድ የነበረው እነኚህ የቅጣት እርምጃዎች ፈጣንና የማያዳግሙ ስለ ነበሩ ነው ።



አክሱም ኢትዮጵያ

የአክሱም ከተማ በባለ ብዙ ደርብ ቤተመንግሥቶች ፡ ቤተ መቅደሶች ፡ አንድ ሥራ ወጥ እየሆኑ የተጠረቡ የድንጋይ ሐውልቶች በርካታ ቅርጸቅርጾችንና በተዋበ ሁኔታ በተጠረቡ ባለ ሁለት አውታር ምስሎች ያጌጠች ነበረች ። በውስጧም መዘምራን ፡ ሊቃውንት ዘማሪዎች (ሙዚቀኞች) ግንበኞች ፡ ሠራተኞች ፡ ወርቅና ብር አንጣሪዎች ጥበበኞችና ነጋዴዎች ይኖሩባት ነበር ።



ዘጥንተ ጊዜ የሐውልቶች አቀማመጥ ይህን ይመስል ነበር (ከአባጋስ፣ፓረኒ መጽሐፍ)

ብዛት ያላቸው አስገራሚ ሐውልቶች በአክሱም ይገኛሉ ። ከነኚህም መካከል በደንብ የሚታወቁት ቅሪቶች አሁንም ቆመው የሚገኙት ግዙፍ የድንጋይ ሐውልቶች ናቸው ። የአክሱም ሐውልቶች በኢትዮጵያ ነገሥታት አማካይነት በኢትዮጵያውያን ዐዋቂዎች ተፈልስፈው ጠንካራ በሆኑ ብረታ ብረትና ልዩ መሣሪያ እየተጠቀሙ 66 ትልልቅ ሐውልቶችና በርካታ መካከለኛ ሐውልቶችን ሠርተው በአክሱምና በዙሪያዋ አቁመው እንደነበር የአክሱም ታሪክ ይናገራል ። ሆኖም አሁን የሚታወቁት ስድስቱ ብቻ ናቸው ። የተቀሩት የተሰባበሩ ስለመሆናቸው ቢያጠራጥርም ምናልባት ከመሬት በታች ተቀብረውና ምድር በከርሷ ደብቃቸው ሊሆን ይችላል ። እነዚህ ሐውልቶች ለረዥም ዘመን የከፍተኛ ትኩረት ማዕከልና የብዙ መላምቶችም ሆነው ቆይተዋል ። ጀን ጋንተር ኢንሳይድ አፍሪካ (በአፍሪካ ውስጥ) በተሰኘው መጽሐፉ አክሱምን “በዓለም ከሚገኙ የጥንት ቅርጾች ሁሉ አስገራሚና እጅግ ምስጢራዊ ፡ ምንጫቸው የማይታወቅ ፡ ከአንድ ወጥ ድንጋይ የተጠረቡና ከግብጾች ሐውልቶች እንኳ የሚረዝሙ ግዙፍ ሐውልቶች የሚገኙባት ሥፍራ ናት” በማለት

ይገልጻል።

እነዚህን የተለያዩ ርዝመት ያላቸውን ሐውልቶች ከቋጥኝ ወይም ከአለት ፈልፍሎ ለማቆም የተጠቀሙበትን የምሕንድስና ጥበብ መገመቱ ራሱ በሐሳብ ያስጨንቃል። ይልቁንም አስገራሚ የሚሆነው ደግሞ ከሁለት ሺህ ዓመታት በፊት የተሠሩ መሆናቸው ነው። አብዛኛዎቹ ሐውልቶች ሙሉ ቁመታቸው በጥርብ ሥራ የተገጠሙ ናቸው። አሠራራቸውም ልዩ ከመሆናቸው ሌላ እነሱን መሳይ ሐውልቶች በየትም ዓለም አይገኝም። የአጠራረባቸው ዘዴ፣ የተጓዙበትና የተተከሉበት ብልህነት አክሱሞች በቴክኖሎጂ የመጠቀሚያ እንደነበሩ ይመስክራሉ። ሐውልቶች ለኢትዮጵያውያን የሥልጣኔአቸው አሻራ ስለሆኑ ከፍተኛ ግምት የሚሰጣቸው ናቸው።

በገናናነቷ ዘመን የአክሱም ከተማ እጅግ የተዋበች እንደነበረች መገመት ይቻላል። በዚያን ጊዜም ወደላይ ተመዝዘውና ዙሪያ ገባውን አዘቅዝቀው የሚመለከቱት ከአንድ ድንጋይ ተፈልፍለው የተሠሩ ታላላቅና ረጃጅም ሐውልቶች በከተማዋ መካከል ተተክለው ይገኙ ነበር። በጥንቱ ጊዜ የአክሱምን ከተማ የክብርዋና የገናናነትዋ ምልክት በመሆን አድምቀዋት ኑረዋል። አንድ ኪሎ ሜትር ስፋት ባለው ሥፍራ ላይ ከ33 ሜትር በላይ ርዝመት ካለው ግዙፍ ሐውልት አንሥቶ በደንብ ያልተጠረቡና የጥቂት ሜትሮች ከፍታ እስካላቸው ሐውልቶች ድረስ በየቦታው ተበታትነው ይገኛሉ። ከነዚህም መካከል ጥቂቶች በደንብ የተጠረቡና በአማራ መልክ የተገጠሙ ሲሆኑ፣ ሌሎች ግን ያልተጠረቡና ምንም ዓይነት ጌጥ የሌላቸው ናቸው።

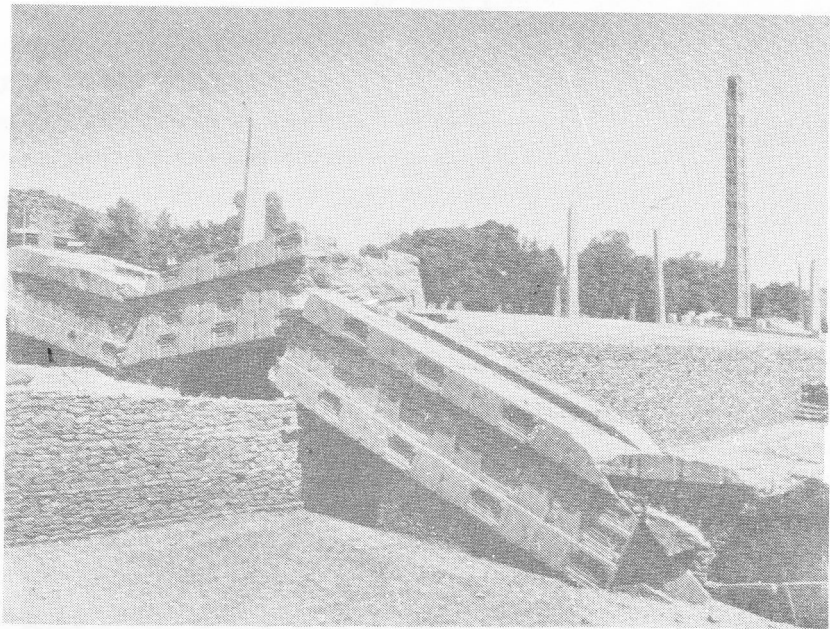
ስድስት ሐውልቶች የተለያዩ አሠራር ሲኖራቸው እንዳንደቸው ግዙፍ ናቸው። ትልልቆቹ ከቀሩት የሚለዩት በላያቸው በተቀረጹት ሥዕሎች ነው። በአራቱም ወይም በሦስቱም ማዕዘኖች ብቻ የተቀረጹትና ልዩ የሚያደርጓቸው ቅርጾች ምናልባት በእውን ከነበሩ ባለብዙ ደርብ ቤቶች የተወሰዱ ሊሆኑ ይችላሉ። በዛሬ ጊዜም የብዙ ሀገር ጉብኝቶችን ዓይን በመሳብና በመማረክ ኢትዮጵያውያንን በጥንት አባቶቻቸው የረቀቀ ጥበብና ችሎታ እንዲኮሩ ያደረጋቸው ሐውልት ቆሞ ይገኛል። ከእነዚህ ቆመው ከሚገኙት ሐውልቶች መካከል ረዥሙና ግዙፍ የሆነው ከመሬት በታች ሦስት ሜትር ጥልቀት ያለው መሠረቱን ሳይጨምር 24 ሜትር (70 ሜጣ) ከፍታ ያለው ነው። ከሥሩ 2.6 ሜትር በ1.8 ሜትር

ሥፍራት ያለውና በሦስት ገጾቹም ባለዘጠኝ ደርብ ሕንፃ ምስል ተቀርጾበታል። በፊት ለፊቱም አራት መዓዘን ቀስተደመና (ጉበን) ያለው የበር ምስል ይታያል። ከሜፋ ላይ የሚገኘው ወደ ውስጥ ገባ ያለ ሥፍራ በላዩም ተጣብቀው የሚገኙት የብረት ቀለበቶች በአንድ ወቅት የጋሻና የጦር ቅርጽ ያለበት ጠፍጣፋ ብረት ተያይዞበት እንደ ነበርና የባንዲራ መስቀያ እንደነበረ ያመለክታል።

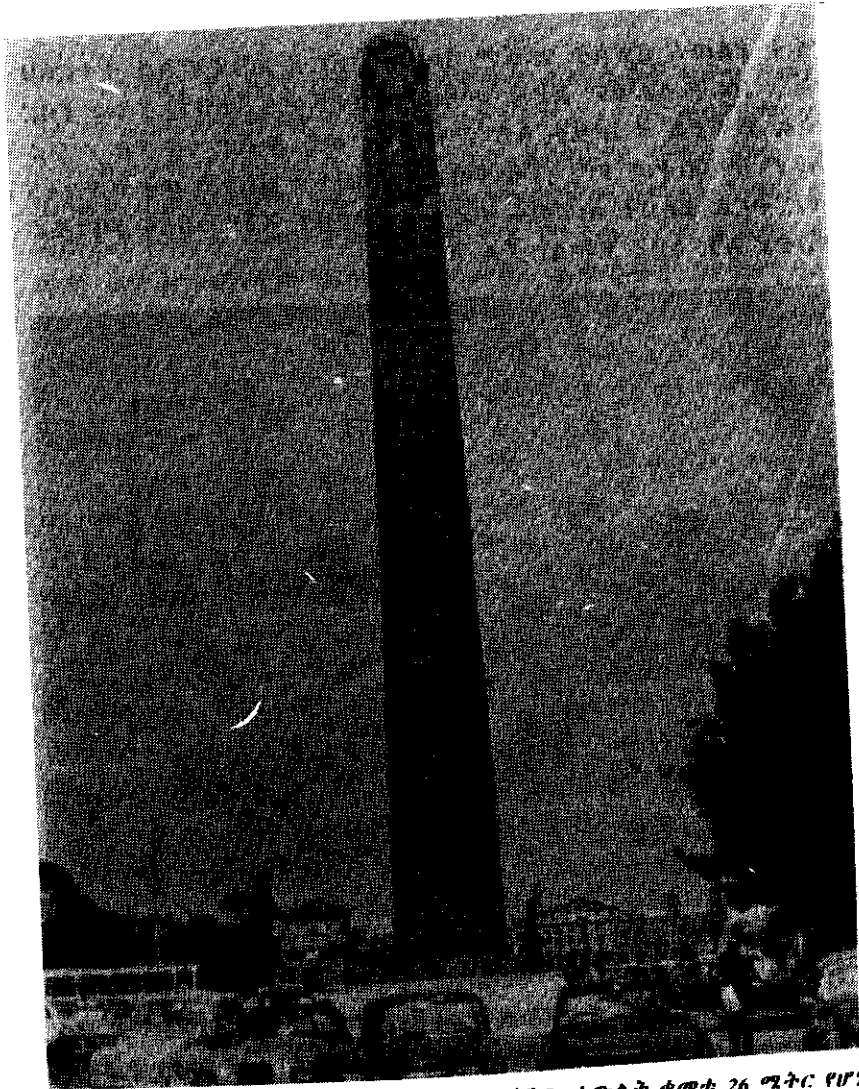


ወደቆ የሚገኘው ትልቁ ሐውልት ቆመቱ 33.50 ሜ. የሆነ

ከዚህኛው አቅራቢያ ትልቅ ሐውልት ወደቆ ይገኛል። ይህ ከሁሉም ግዙፍና ረዥም የሆነው ሐውልት አራት ቦታ ተሰብሮ የወደቀ ቢሆንም ባለበት ሁኔታ እንኳ የፈጠረውን ሥልጣኔ ገናናነት አሁንም የሚያንጸባርቅ ነው። ይህ ግዙፍ ሐውልት ከመሠረቱ 3.84 ሜትር በ2.54 ሜትር ስፋትና ጥልቀቱ 2.35 ያለው፣ በሚቆም ጊዜ 33.50 (110፣ ሜጣ) ከፍታ የነበረው ሲሆን፣ የግብጾቹ ሐውልቶች በሱ ፊት ድንክዬዎች ለመሆናቸው አያጠያይቅም። ሐውልቱ ዐሥራ ሦስት ደርብ ዓይነት



ወደቆ የሚገኘው ትልቁ ሐውልት ቁመቱ 33.50 ሜ. የሆነ



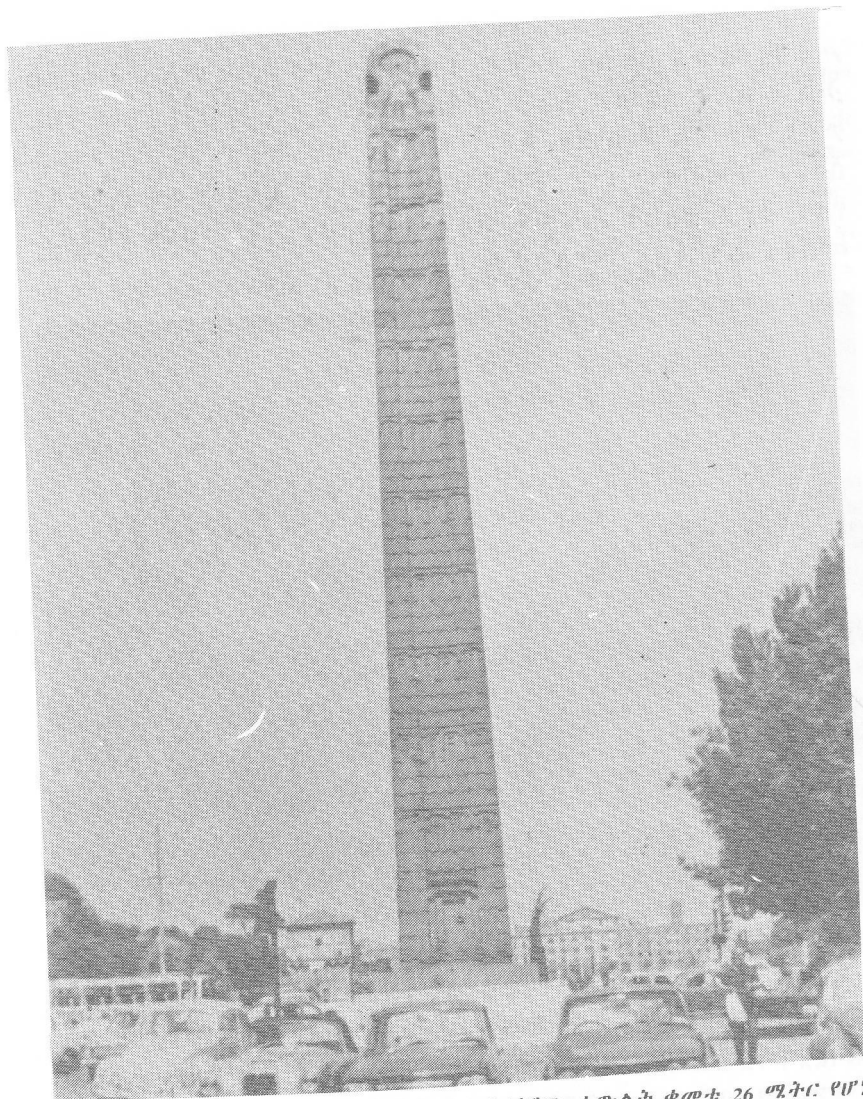
ፋሺስት ኢጣልያ ከፋፍሎ ከአክሱም ወደ ሮማ የወሰደው ሐውልት ቁመቱ 26 ሜትር የሆነ

ያለውን ሕንፃ የሚወክል መስሎ የተሠራ ወደ ላይ በዐሥራ ሦስት ክፍሎች የተከፈለ ነው። በላዩ የተጠረቡ የፊትና የኋላ በሮች ሲኖሩት ከብደቱም ስድስት መቶ ቶን ያህል ነው። ይኸውም ትልቁ ሐውልት

በዓለም ከተደነቁትና በጊዜው ከነበሩት ሐውልቶች ይበልጥ ረጅሙ ነው። በአሠራሩም ተወዳዳሪ የሌለውና በጥንቱ ዓለም እንደሱ ዓይነት ያልተሠራ በኢትዮጵያ ብቻ የሚገኝ በመሆኑ ልንኮራበት ይገባል። የታላቁ የአክሱም ሐውልት አሠራሩም ከአስደናቂነቱ የተነሣ፣ በእግዚአብሔር ትእዛዝ መላእክት የሠሩት መስሎ ነው የሚታየው። ስመ ጥሩ የሆነችው ጥንታዊት የአክሱም ከተማ ፍርስራሻ ተቀብሮ ከሚገኝበት ቦታ የወደፊት ተመራማሪዎች ብዙ የታሪክ ዕድል ይጠብቃቸዋል።

ከላይ ከተጠቀሱት ሁለት ሐውልቶች መኻል 26 ሜትር ከፍታ ያለው ሌላ ሐውልት ይገኝ ነበር። በአራቱም ገጽታዎቹ የተጌጠና ወደ ውስጥ እየተፈለፈለ የተጠረበ ሲሆን፣ የባለ ዐሥር ደርብ ሕንፃ አምሳያ ነው። ነገር ግን ይህ ሐውልት እ.ኤ.አ. በ1937 ዓ.ም. በኢጣሊያ ፋሺስት ወደ ሮማ የተወሰደ ሲሆን፣ ሮማ ውስጥ በተባበሩት መንግሥታት የምግብና የእርሻ ድርጅት (ፋኦ) ፊት ለፊት ከኮንስታንቲን ቀስት አቅራቢያ ፒያሳዲ ፓርታ ካፔና በተባለው ሥፍራ ላይ ተተክሎ ይገኛል። በ1938 ዓ.ም. በኢትዮጵያና በኢጣሊያ መካከል በተደረገው የሰላም ስምምነት ከኢትዮጵያ የተወሰዱ የጥንታዊ ቅርሶች መመለስ እንዳለባቸው ይገልጻል። ነገር ግን እስካሁን ተግባራዊ አልሆነም።

ከስድስት ሐውልቶች መካከል ቀሪዎቹ ሦስት ሐውልቶች በመጀመሪያ ሐውልቶቹ አቅራቢያ በስተሰሜን ፈራርሰውና በከተማ ውስጥ በተለያዩ ቦታዎች ወዳድቀውና ተሰባብረው መሬት ላይ ተጋድመው ይገኛሉ። እነዚህ በከፍተኛ ጥንቃቄ የተጠረቡ ሐውልቶች ከእንጨት የተሠራን ሕንፃ ይመስላሉ። በሮች፣ መስኮቶችና ክፈሮች በግልጽ ይታይባቸዋል። እነዚህም እንደ ሌሎቹ ረገዥም ሐውልቶች የባለብዙ ደርብ ሕንፃ አምሳያ የተሠሩ ናቸው። ምክንያቱም አሠራራቸው ከጥንታዊው የአክሱም ቤቶችና ቤተ መንግሥት ሥነ ሕንፃ ጋር ተመሳሳይነት አላቸው። ከቦታቸው ከእንጨት የተሠራና በአራት ማዕዘን ጉበን የተከበበ የበር ምስል ከነመቀርቀሪያውና ከነቁልፉ ይገኛል። ከዚህ በላይ በመደዳ የተሠሩ ዝቅ ያሉ መስኮቶች ሲኖሩ፣ ከፍ ብሎም ትልልቅ መስኮቶች ተኮልኩለዋል። እነዚህም የሚለያዩት እያንዳንዱን ደርብ በሚሸከመው የእንጨት ምሰሶ ምስል የተሠሩ ዓምዶች ናቸው። በአንዳንዶቹ ሐውልቶች ሚፍ ላይ በላያቸው ላይ ሰገነቶች ያሉባቸው ክፍት



ፋሺስት ኢጣልያ ከፋፍሎ ከእክሱም ወደ ሮማ የወሰደው ሐውልት ቁመቱ 26 ሜትር የሆነ

ክፍሎች መሰል ይገኙባቸዋል ። ጽሑፍ የሠፈረባቸው የብረት ጌጦች ክብ በሆነው ጫፍ ፊትና ጀርባ ተገድግደው ነበር ።

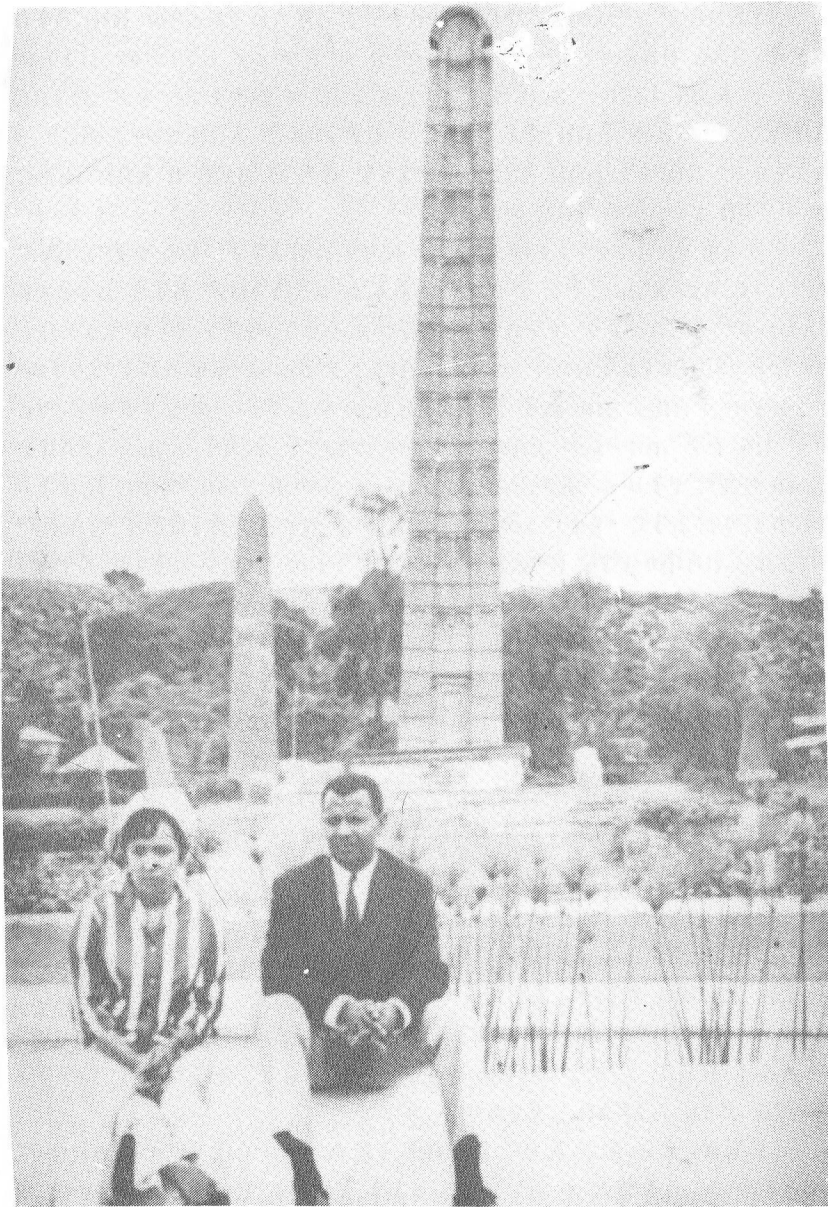
በሐውልቱ ሥር ትላልቅ ክፍሎች የሚገኙ እንደ መካነ መቃብር ያገለግሉ እንደነበር ያመለክታል ። ሐውልቶቹ የተሠሩት ባካባቢው በብዛት ከሚገኘው ከገባድራ የድንጋይ ተራራ ተጠርበው በመንኮራኩር ተሰበው በዚያን ጊዜ በነበረ የቴክኒክ ዘዴ የቆሙ ይመስላል ። በሐውልቶቹ ላይ በሮችና መስኮቶች ከነመቃናቸው እንዲሁም የርብራብ ግንዲላዎች እናት ተቀርጸው ስለሚታዩ ብዙ ደርቦች ያላቸው ከእንጨት የተሠሩ ሕንፃዎች የሚያመለክቱ መሆናቸው ግልጽ ነው ። ነገር ግን ሐውልቶቹ የተሠሩበት ምክንያት ምን እንደሆነ የሚተርክ እንዳች ጽሑፍ እስካሁን አልተገኘም ። የሐውልቶቹ አሠራር በጊዜው ከነበረው የእጅ ጥበብና ማሳበራዊ ተቋም ከፍተኛ ደረጃ ላይ የደረሰ መሆኑን ይመሰክራል ። እነዚህ ታላላቅ ሐውልቶች የቆሙት እንደ መደብ ዓይነት በተሠራ በአንድ ጉብታ ላይ ነው ። በመላው ከተማ ውስጥ የአክሱምን ነገሥታት ዝናና ሀብት የሚመሰክሩ እጅግ ግዙፍና ድንቅ የሆኑ በዓለም ተመሳሳይ የሌላቸው ልዩ ልዩ ዓይነት ሐውልቶች ነበሩ ።

“እንደር ኢትዮጵያን ስካይስ” (ከኢትዮጵያ ሰማይ በታች) የተሰኘውን መጽሐፍ ካዘጋጁት አንዱ የሆኑት ዕውቁ የኢትዮጵያ ታሪክ ተመራማሪ ፕሮፌሰር ሪቻርድ ፓንክረስት፣ ስለነዚህ ሐውልቶች ሲጽፉ፡ “...በአክሱም የሚገኙ ሐውልቶች በአንድነት ሲታዩ የዚህች ጥንታዊና ዕውቅ ከተማ እጅግ አስደናቂ ምልክቶች ናቸው” በማለት የተመራማሪ ምስክርነታቸውን ያረጋግጣሉ ። የአክሱም ነገሥታት፣ መሐንዲሶችና ገንቢዎች ዘመናዊ ቴክኖሎጂና ዘመናዊ ጥበብ ባልነበረበት ጊዜ በአካባቢው ኮረብታዎች ከሚገኙት የጥቁር ድንጋይ አለቶች እነኝህን ግዙፍ አንድ ወጥ የሆኑ ሐውልቶች እንዴት ፈልፍለው ሊያወጡ ቻሉ? እንዴትስ በብዙ ቶኖች የሚቆጠር ክብደት ያላቸውን አለቶች ሊያንጉዙ ቻሉ? በመጨረሻም እንዴት አቅንተው ከምድር ላይ ሊተክሏቸው ቻሉ? ለነዚህ ጥያቄዎች በቀላሉ መልስ መስጠት ቀላል አይደለም ። ስለዚህ “የዛሬው ጊዜ ጉብኝ አእምሮው ወደ አምልኮ ሻቆ ዞሮ ስለ ምትሐትና ስለ አማልክት በምስጢራዊ ዘዴ በሰዎች ጉዳይ ጣልቃ ስለመግባታቸው ሊያስብ ይገደድ ይሆናል” ሲሉ ጽፈዋል ።

የአክሱም ሥልጣኔና ኃይል ከፍተኛ ደረጃ ላይ የደረሰው ከክርስቶስ ልደት በኋላ በአራተኛው ምዕተ ዓመት መጀመሪያ በነገሠው በንጉሠ ነገሥት ኢዛና (320 - 360 ዓ.ም.) ጊዜ ነበር ። የመንግሥቱም ድንበር በሰሜን ምሥራቅ እስከ ቀይ ባሕር፣ በምሥራቅ እስከ የመን ዳርቻ፣ እንዲሁም በሰሜን እስከ ኖቢያ (ሰሜናዊ ሱዳን) በደቡብ እስከ ሕንድ ውቅያኖስ የተስፋፋ ነበር ።

ታላቁ የአክሱም ንጉሠ ነገሥት ኢዛና ከብሩንና ኃይሉን የሚገልጽ የድንጋይ ላይ ጽሑፎችን ትቶልን አልፏል ። ከነኝህም አንዱ ከተለያዩ የአክሱም ፍርስራሾች የተለቀሙ ሐውልቶችና ዓምዶች በሚገኙበት በሦስት ማዕዘን የአትክልት መናፈሻ ሰሜን ምዕራብ ጫፍ ላይ የሚገኘው ዋንኛ የመታሰቢያ ሐውልት ነው ። በዚህ ሥፍራ የቆመውና የተመራማሪዎች ከፍተኛ ጠቀሜታ ያለው የንጉሠ ነገሥት ኢዛና ጽሑፍ ያለበት በ340 ዓ.ም. የተሠራ ሐውልት ይገኛል ። ቁመቱ 2.50 ሜትር ሲሆን፣ ስፋቱ ደግሞ አንድ ሜትር ነው ። የተጻፈውም በሦስት ቋንቋዎች ማለትም በግዕዝ፣ በሳባውያንና በግሪክኛ ሲሆን፣ ንጉሡ ኢዛና በግዛቱ አዋሳኝ ያመጡትን የቤጃ ነገዶች ለማስታገሥ ያደረገውን ዘመቻ ይተርካል ። ጽሑፉ ሲጀምር “ኢዛና የአክሱም ንጉሥና፣ የሒምያር የራዳዳን፣ የሳባ፣ የሳልሂን፣ የሲያም፣ የቤጃና፣ የካሱ ንጉሠ ነገሥት የማይሸነፈው የእግዚአብሔር ልጅ” ይልና፣ በመቀጠልም “የቤጃ ሕዝቦች በማመፃቸው ወንድሞቻችንን ሳይዛናንና ሐዳፈስን ሰደድን ። ትጥቃቸውን እንዲፈቱ ካደረጓቸው በኋላ አስገብረዋቸው 3,112 የቀንድ ከብቶች፣ 6,224 የጋማ ከብቶችና በጉች ከጓዛቸው ጋር ወደኛ በመርከብ ይዘዋቸው መጡ ። ወደኛ ሲያመጧቸውም በመንገድ በቆዩባቸው ወራት ሁሉ ለስድስት ገባር ንጉሦችና ለ4000 ተከታዮቻቸው በቁጥራቸው ልክ የሚበቃቸውን-ያህል ለምግብ ከብት፣ እህል፣ ጠላ፣ የወይን ጠጅና ውኃ በየቀኑ 22,000 የስንዴ አምባሻ፣ በቂ ወይን ጠጅ ይሰጧቸው ነበር” ይላል ። ግግዛትም የስም ዝርዝር ውስጥ የሳባና የሒሚያር ሀገሮች ስም መጠራቱ ከብዙ ነገሥታት በፊት ጀምሮ የአክሱም መንግሥት የመንን ጨምሮ ይገዛ እንደነበረ ይገልጻል ።

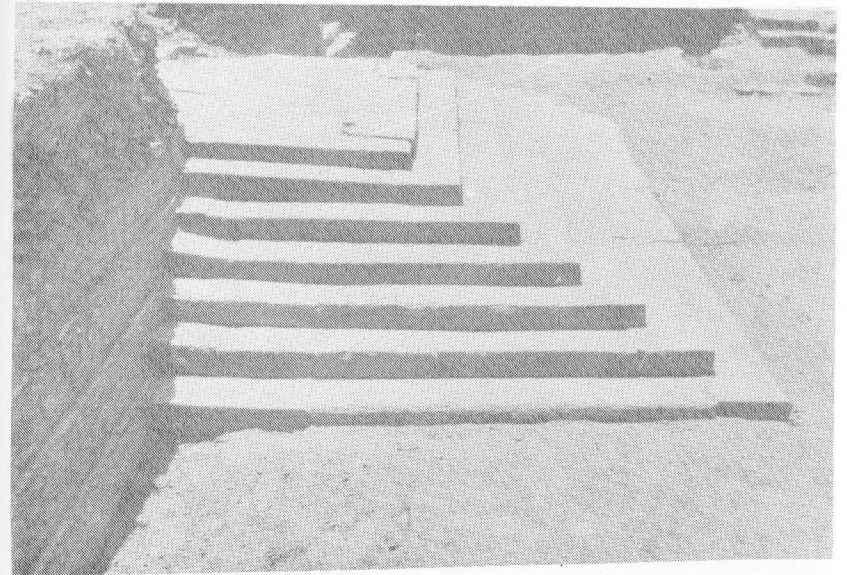
ይኸው ጽሑፍ፣ ኢዛና አምስት የድል መታሰቢያዎች በአክሱም እንዳቆሙ ይጠቁማል ። ከነኝህም አንዱ የወርቅ፣ ሁለተኛው የብርና ሦስቱ የነሐስ ነበሩ ። ነገር ግን ከነዚህ አንዳቸውም በአሁኑ ጊዜ



የኢትዮጵያን ጥንታዊ ሥልጣኔ የሚመሰክረው በአክሱም ቁም የሚገኘው ቁመቱ 23 ሜ.የሆነ ሐውልት

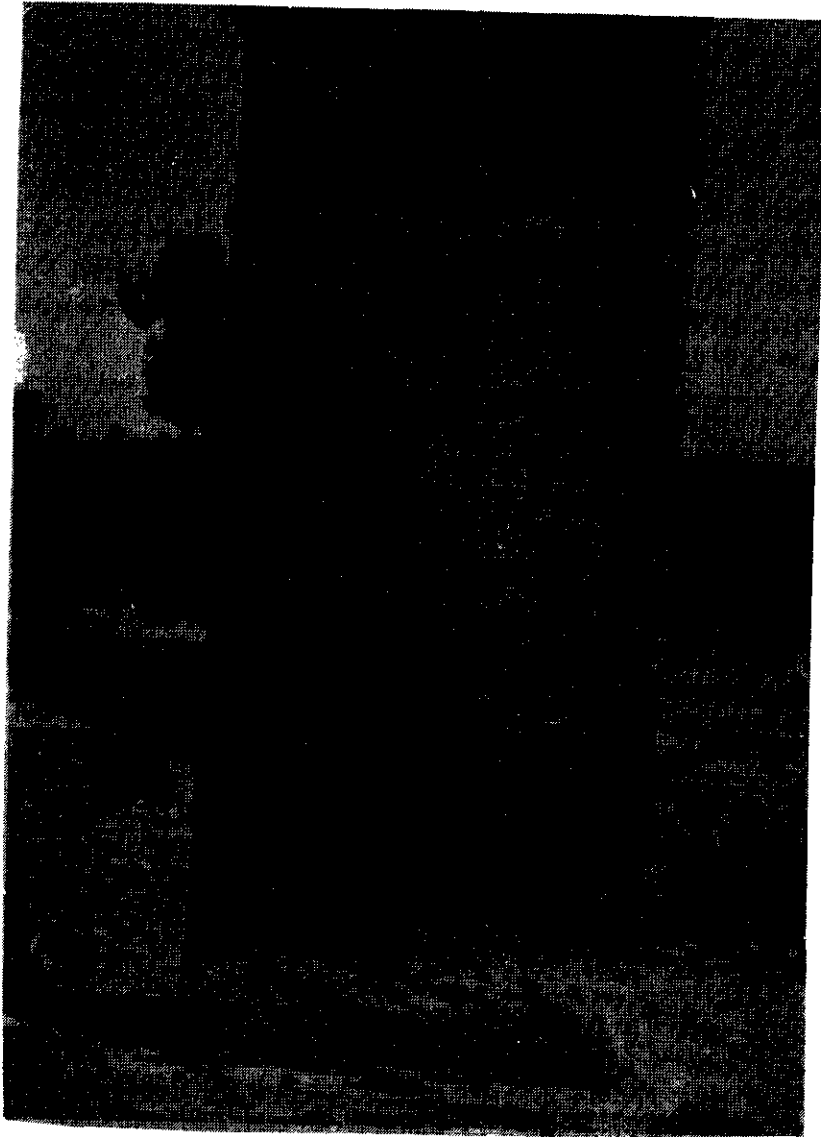
አልተገኙም ። ከነዚህም ምን ያህል የአክሱሞቹ የሥነ ጥበብ ሥራዎች እንደወደሙ ልንረዳ እንችላለን ።

ከይዘቱ እንደምንረዳው ፡ በኋላ የተጻፈ ሌላ በአክሱም የተገኘ የድንጋይ ጽሑፍ ንጉሠ ክርስትናን እንደተቀበለና በገንዘቡ ላይ የነበሩትን እንደ ጨረቃና ኮከብ የመሳሰሉ ምልክቶችን አስቀርቶ መስቀል እንዳስቀረፀባቸው ያስረዳል ። በተጨማሪም በአባይ ወንዝ አቅራቢያ በሚገኙ ሥፍራዎች ላይ ድል ያደረገባቸው ዘመቻዎችና ለምርኮኞቹም ያደረገውን ርገራጌና ምሕረት ከገለጸ በኋላ በመቀጠል ፡ “በረዳኝና ድልን በሰጠኝ በሰማዩ ጌታ ኃይል ዙፋን አቁሚአለሁ ። አሁን ጠላቶቼን ድል ስላደረግልኝና ስላንበረከክልኝ ሕዝቤን ሳልበድል በፍትሕና በትክክል ለመግዛት እሻለሁ” ይላል ።

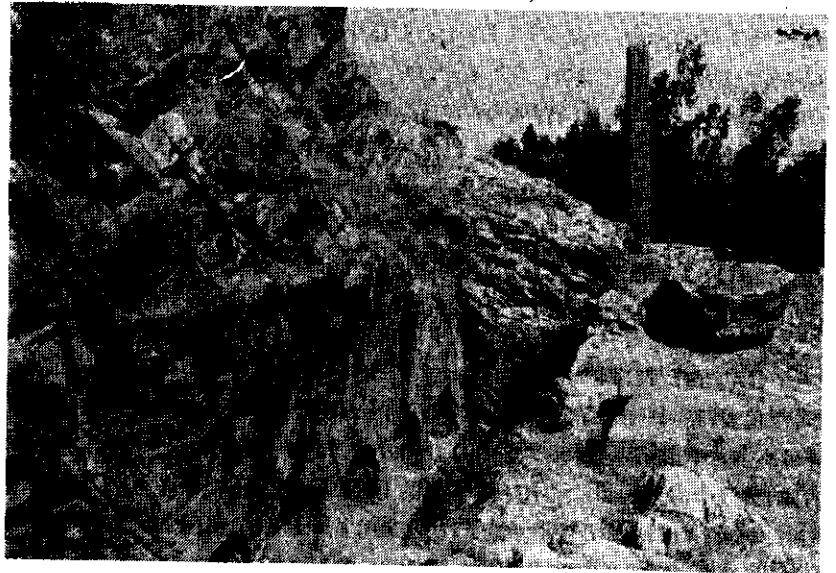


በቁፋሮ የተገኘው የንግሥተ ሳባ ቤተ መንግሥት (አክሱም)

ከሐውልቶቹ አቅራቢያ በፈራረሱት ሕንፃዎች መካከል የሚገኝ አንድ ግዙፍ ጠፍጣፋ ሐውልት አለ ። ሌሎቹ ሐውልቶች ከተፈለፈሉበት ጥቁር ድንጋይ የወጣ ሲሆን ፡ ርዝመቱ ከ16 ሜትር በላይ ክብደቱም 200 ቶን ነው ። በቀድሞ ጊዜ የተቀጣጠሉ ክፍሎች ጣሪያ አንድ ክፍል የነበረ

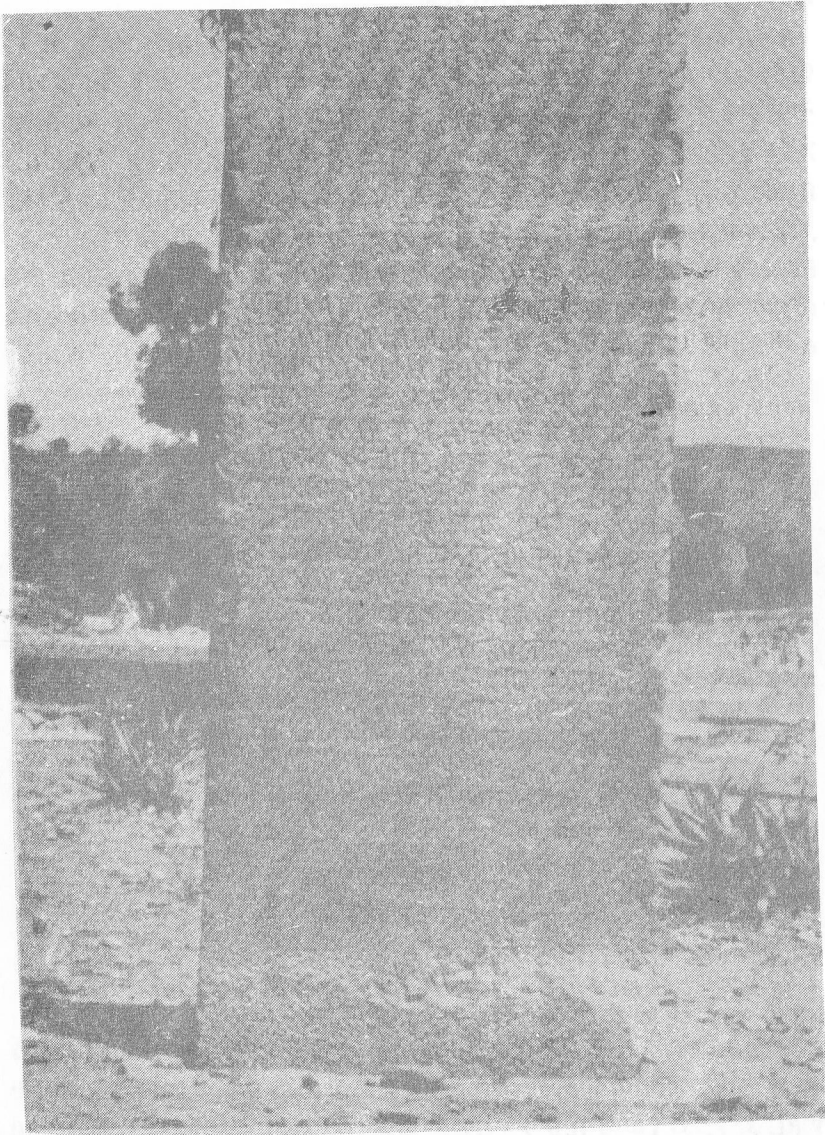


የሚሰጥ የጽሑፍ ሐውልትና የአትክልት መኖሪያ ቦታ



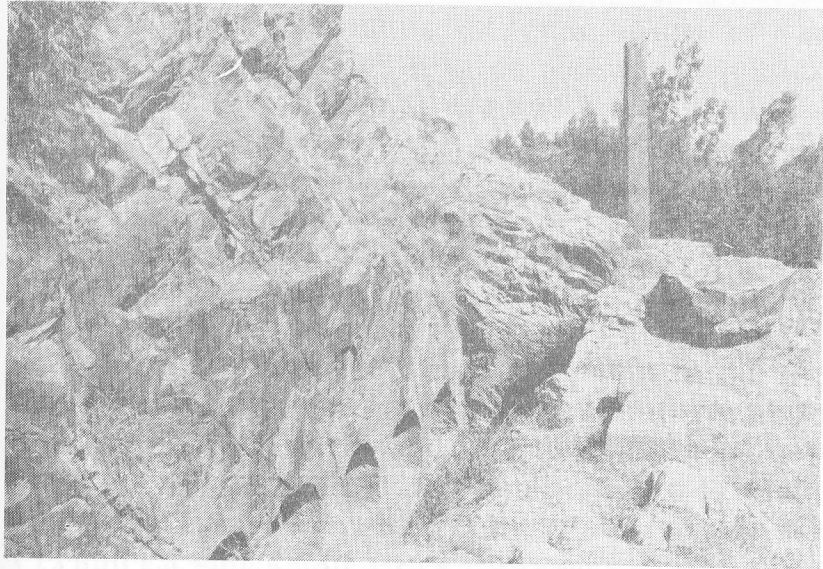
የንጉሥ ባዜን የመቃብር ቦታና ሐውልት

ሲሆን ፡ ምናልባት የአንድ ግዙፍ መካነ መቃብር ሽፋን ሊሆን ይችላል ።
 ሌላው አስገራሚ የታሪክ ቅርስ ከክርስቶስ ልደት በፊት ስምንት ዓመት ጀምሮ እስከ ዘመኝ ዓመተ ምሕረት እንደገዛ የሚታመነው የንጉሥ ባዜን መካነ መቃብር ነው ። መካነ መቃብሩም የሚገኘው ከዓድዋ ወደ አክሱም በሚወስደው አውራ ጉዳና በአክሱም ከተማ መግቢያ ላይ ወደቀኝ ከሚገኝ ኮረብታ ግርጌ ነው ። የመካነ መቃብሩ ምልክት እንዲሆንም አንድ ረዥም በደንብ የተጠረበ ሾጣጣ ሐውልት ተተክሎበታል ። ይህ መካነ መቃብር ተቆፍሮ የወጣው ከሠላሳ ዓመት በፊት ሲሆን፡ በላዩም ላይ “ንጉሥ ባዜን የሚለውን ስም የያዘ ጽሑፍ ይገኝበታል ። በመቃብሩ መግቢያ በኩል ከድንጋይ የተፈለፈሉ ደረጃዎች አሉ ። እነሱም ጥቂት መካነ መቃብሮች ከድንጋይ ተፈልፈለው ወደ ተሠሩበት አዳራሽ መሰል ክፍል ይወርዳሉ ። በዚህ ክፍል የመጨረሻው ጥግ በወለሉ አኳያ ወደ በለጠ ትልቅ ክፍል የሚያስገባ ትንሽ ክፍተት አለ ። እዚህ ከፍታው ትይዩ ወደ ግድግዳው ገባ ብለው የተቆፈሩ ሦስት መካነ መቃብሮች ሲኖሩ ፡ ከነኝህ ትይዩ ደግሞ አራተኛው መቃብር በስተቀኝ ይገኛል ።



የዓሳና የጽሑፍ ሐውልትና የአትክልት መናፈሻ ቦታ

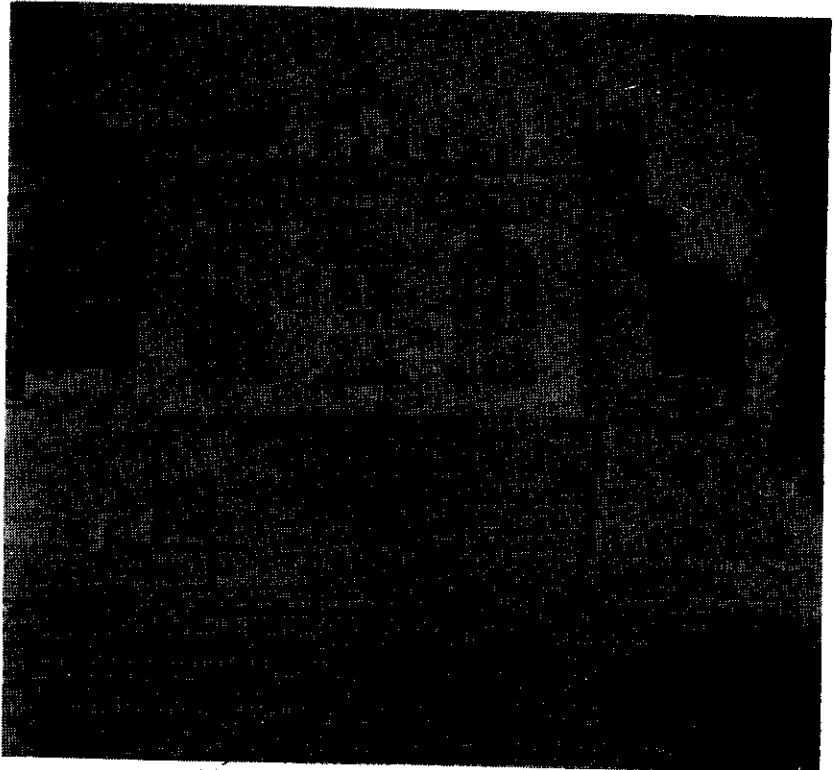
ሲሆን ፡ ምናልባት የአንድ ግዙፍ መካነ መቃብር ሽፋን ሊሆን ይችላል ።
 ሌላው አስገራሚ የታሪክ ቅርስ ከክርስቶስ ልደት በፊት ስምንት ዓመት ጀምሮ እስከ ዘመኝ ዓመተ ምሕረት እንደገዛ የሚታመነው የንጉሥ ባዜን መካነ መቃብር ነው ። መካነ መቃብሩም የሚገኘው ከዓድዋ ወደ አክሱም በሚወስደው አውራ ጉዳና በአክሱም ከተማ መግቢያ ላይ ወደቀኝ ከሚገኝ ትረብታ ግርጌ ነው ። የመካነ መቃብሩ ምልክት እንዲሆንም አንድ ረዥም በደንብ የተጠረበ ሾጣጣ ሐውልት ተተክሎበታል ። ይህ መካነ መቃብር ተቆፍሮ የወጣው ከሠላሳ ዓመት በፊት ሲሆን ፡ በላዩም ላይ “ንጉሥ ባዜን የሚለውን ስም የያዘ ጽሑፍ ይገኝበታል ። በመቃብሩ መግቢያ በኩል ከድንጋይ የተፈለፈሉ ደረጃዎች አሉ ። እነሱም ጥቂት መካነ መቃብሮች ከድንጋይ ተፈልፍለው ወደ ተሠሩበት አዳራሽ መሰል ክፍል ይወርዳሉ ። በዚህ ክፍል የመጨረሻው ጥግ በወለሉ አኳያ ወደ በለጠ ትልቅ ክፍል የሚያስገባ ትንሽ ክፍተት አለ ። እዚህ ክፍታው ትይዩ ወደ ግድግዳው ገባ ብለው የተቆፈሩ ሦስት መካነ መቃብሮች ሲኖሩ ፡ ከነኝህ ትይዩ ደግሞ አራተኛው መቃብር በስተቀኝ ይገኛል ።



የንጉሥ ባዜን የመቃብር ቦታና ሐውልት

በኢትዮጵያ የመጀመሪያዋ የሆነችው ጥንታዊቷ የአክሱም ጽዮን ማርያም ቤተክርስቲያን አክሱም ውስጥ የተሠራችው በአብርሃ ወአጽ ብሐ ዘመን ነበር ። የመጀመሪያው ቤተክርስቲያን በ335 ዓ.ም. ተመሥርቶ የተፈጸመው በ349 ዓ.ም. ሲሆን ፣ ዐሥራ ሁለት መቅደሶች የነበሩበትና በወርቅ በብርና በክበሩ ድንጋዮች የተጌጠ ነበር ። እንደሰንሰለት ተያይዞ በመጣው ታሪክ እንደምንገነዘበው ፣ በቀዳማዊ ምኒልክ ዘመን የመጣችው ታቦተ ጽዮን በጥንቱ ዘመን አስባ ቀጥሎም መዝበር እየተባለ በሚጠራው በዚህ አቅራቢያ በሚገኘው ቦታ በአሪት ምክራብ ውስጥ ነበረች ። የክርስትናን ሃይማኖት የተቀበሉና ክርስቲያናዊ ሥርዓት እንዲስፋፋ ባደረጉት አብርሃና አጽብሐ ዘመን መንግሥት ግን የተንጣለለና መለስተኛ ባሕር የነበረው ይህ ሥፍራ ባሕሩ በተአምራት ደርቆላቸው የመጀመሪያይቱን የአክሱም ቤተክርስቲያን አሳንፀው ታቦተ ጽዮንን አስገቡበት ። ይህን እጅግ የሚያምር የጥንት ቤተክርስቲያን ግን በዐሥረኛው ክፍለ ዘመን የአይሁድ ሃይማኖት ተከታይ በሆነችው ዮዲት (ጉዲት) ከተቃጠለ በኋላ ፣ ቆይቶ በቀድሞው ፍራሽ ላይ በንጉሥ አንበሳ ውድም አዲስ ቤተክርስቲያን ባለ ሰባት መቅደስ አድርጎ ቢያሳንፀውም (በአቶማን ቴርኮችና ዐረቦች) እየተረዳ ቤተክርስቲያንቱ ኢትዮጵያ ላይ ከፍተኛ ጉዳት ባደረሰው በአሕመድ ግራኝ ሠራዊት ተመዘበረች ፤ ተቃጠለች ። ያን ጊዜ ከዮዲት ወረራ የተረፉትም ቅርሶች ተዘረፉ ። ለዐሥራ አምስት ዓመት ያህል የከረረና የተጠጠፈ ውጊያ ከተካሄደ በኋላ ጦርነቱ አቆመ ። ከዚህ ጦርነት በኋላ የክርስትና ሃይማኖት እንደገና በኢትዮጵያ እየተስፋፋ መጣ ። አንድ መቶ ዓመት ያህል ቆይቶም ንጉሥ ፋሲል በ1627 ዓ.ም. የጎንደርን ቤተመንግሥት ሲያሠራ የዛሬዋን አክሱም ጽዮን ቤተክርስቲያንም በሦስት መቅደስ አሳነፃት ።

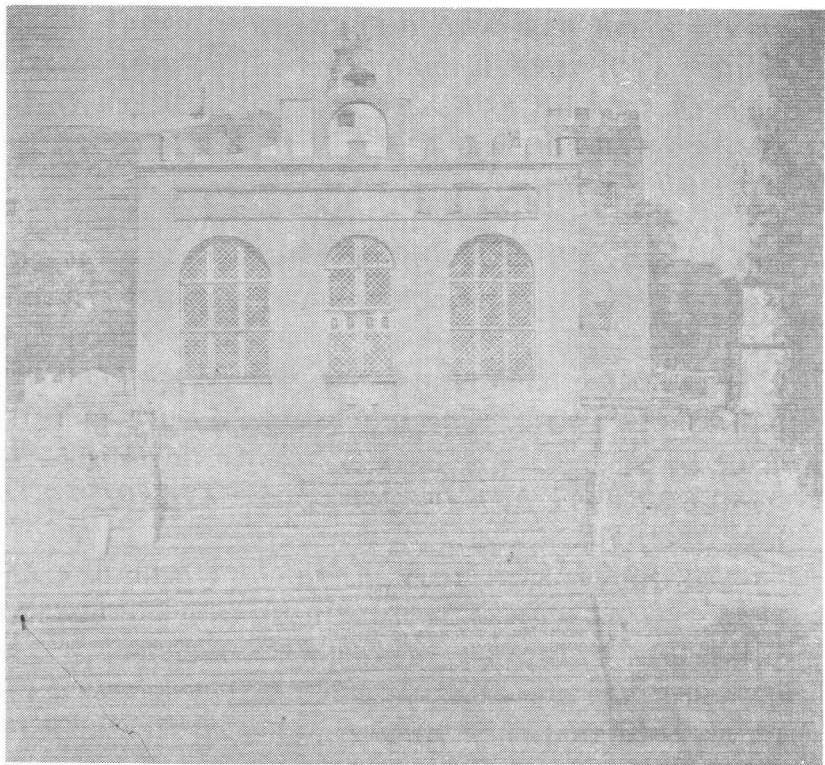
በጽዮን ማርያም ቤተክርስቲያን ጎን ከሦስት ሺህ ዓመት በፊት ቀዳማዊ ምኒልክ ከኢየሩሳሌም ያመጣት ታቦተ ጽዮን ትገኛለች ። በዚህ ሥፍራ ከታቦቱ ሌላ የነገሥታት ዘውዶች ፣ የነገሥታት አልባሳት ፣ የቤተክርስቲያንቱ ንዋየ ቅድሳት ፣ ጥንታዊ የብራና መጻሕፍት ፣ እንደዚሁም ብዙ ውድ የሆኑ ታሪካዊ ዕቃዎችና ጌጣጌጣች ተጠብቀው ይገኛሉ ። በቅርቡ ጊዜ በተደረገው የቁፋሮ ምርምር ከአሁኑ ካለው ቤተክርስቲያን ሥር በአብርሃ ወአጽብሐ ዘመን መንግሥት የተሠራ የቤተክርስቲያን



ዐጼ ፋሲል ያሠሩት የአክሱም ጽዮን ቤተክርስቲያን

ሕንፃ ፍርስራሽ ሊገኝ ችሏል ። ቤተ መቅደሱ በቀድሞ ጊዜ በሦስት ቅጽጮች የታጠረ ነበር ። በአሁኑ ጊዜ ግን ፣ ሌሎቹ ሲፈረሱ በቤተክርስቲያኑ ዙሪያ የሚገኘው የውስጠኛው ቅጽር ብቻ ቀርቷል ።

የአክሱም መንግሥት ከወደቀ በኋላም አክሱም የኢትዮጵያ ቅድስት ጁፍራና የታሪክ እምብርት በመሆንም ለወደፊቱም ቢሆን በግምባር ቀደምትነት በትኑሣ ትኖራለች ። ጽዮን ማርያም የአብያተ ክርስቲያናት ሁሉ እናት ተብላ የምትጠራ ስትሆን ፣ በኢትዮጵያ ከሚገኙትም አብያተክርስቲያናትና ገዳማት ሁሉ በከፍተኛ አክብሮት ትታያለች ። ሆኖም ቤተክርስቲያኑን በእሳት ያጋዩት ዮዲት የተባለች ሴት በመሆን የተነሣ ሴቶች ወደዚህ ጥንታዊ ቤተክርስቲያን እንዲገቡ አይፈቀድላ



ዐጂ ፋሲል ያሠሩት የእክሱም ጸዮን ቤተክርስቲያን

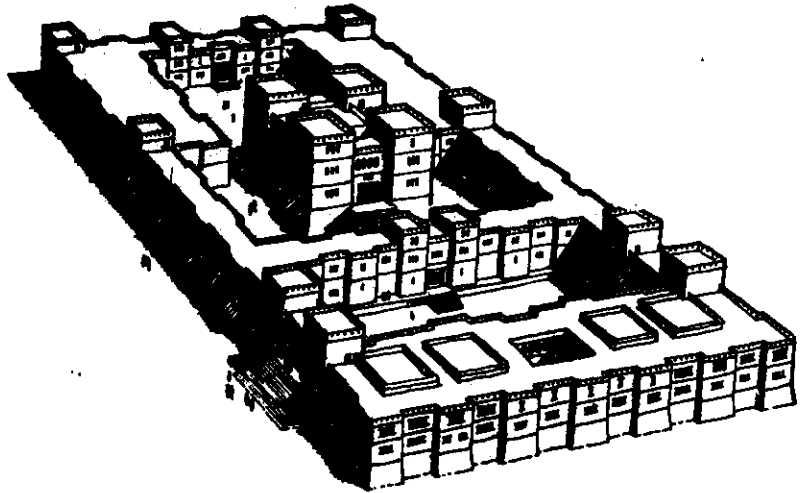
ቸውም = አጠገቡ ባለው አዲሱ ቤተክርስቲያን ግን መግባት ይችላሉ ። የአክሱም ጽዮን ማርያም ቤተክርስቲያን ሦስት ጊዜ የመታነፅ ዕድል ፡ ሁለት ጊዜ የመቃጠል ዕድል አጋጥሟታል ። አንዳንድ ጊዜ የአክሱም ነዋሪዎች ይህን ቤተክርስቲያን በአጭሩ “እንዳ ጽዮን” ይሉታል ። ይህም የጽዮን ቤት ፡ ቤተ ጽዮን ማለት ነው ።

አራተኛው አጼ ዮሐንስ ከቱርኮችና ከገብጾች ጋር ካደረገቸው ጦርነቶች በአንደኛው ጦርነት ማርከው ያመጧቸው መድሬች 46 ሲሆኑ ፡ አራት መድሬች ለአክሱም ጽዮን መታሰቢያ የሰጡዋቸው በአክሱም መናገሻ ከተማ ነበሩ ። የኢትዮጵያ ሕዝብ ባህልና ቅርስ ለማጥፋት የተነሣው ፋሺስት ኢጣሊያ ከሐውልቱ ጋር ሁለቱን መድሬች ቀምቶ ሲወስዳቸው ሁለቱ ግን ፡ ከቤተክርስቲያኑ ቅጽር ውስጥ በደጀ ሰላሙ ውስጥ ይገኛሉ ። መድሬቹም በጥንቃቄ ይጠበቁ ስለነበረ በትንሣኤና በጎዳር ጽዮን በዓላት ለከተማው ሕዝብ ደስታን እንዲያበሥሩ እንዲተኩሱ ይደረግ ነበር ።

ወደ አክሱም ጽዮን ማርያም ቤተክርስቲያን ሲገቡ በደጀ ሰላሙ መግቢያ ፊት ለፊት በጥንቱ ዘመን የአክሱም ነገሥታት ሥርዓተ ንግሥ ይፈጸምባቸው የነበሩ አራት የተጠረቡ የድንጋይ ዓምዶች ይገኛሉ ። በአጠገቡም አለፍ ብሎ ለፍርድ የሚያሰሙ ዳኞች መቀመጫዎች የነበሩ የድንጋይ ወንበሮች አሉ ። እንደዚሁም የንጉሠ ነገሥት ሥርዓተ ንግሥ አፈጻጸም የሚከናወነው የአዕማድ መልክ ይዘው በተቀረጹ ድንጋዮች ላይ ቁጭ ብለው ስለነበረ ቦታው እስካሁን ድረስ “መናገሻ” በሚል ሥያሜ ይጠራል ። በዚሁ በአክሱም ጽዮን ሥርዓተ ንግሥ ከፈጸሙ አያሌ ነገሥታት ውስጥ ቀዳማዊ ኃይለ ሥላሴ ይገኙበታል ።

ከጥንታዊው ቤተክርስቲያን አጠገብ አዲስ የቅድስት ማርያም ቤተክርስቲያን ተሠርቷል ። የዚህም ቤተክርስቲያን ሥራ ከተጠናቀቀ በኋላ ጥር 30 ቀን 1957 ዓ.ም. እሑድ ዕለት የታላቋ ብሪታኒያ ንግሥት ዳግማዊት ኤልሣቤጥ አክሱምን በጉቦኙ ጊዜ ቤተክርስቲያኑን ካሠሩት ንጉሥ ከቀዳማዊ ኃይለ ሥላሴ ጋር ቅዳሴ ቤቱ የምረቃው ሥነ ሥርዓት ተፈጽሟል ።

ከጥንታዊት አክሱም ቤተክርስቲያን በስተምዕራብ በኩል በአክሱም ዘመን መንግሥት የተሠሩ የሦስት ሕንፃዎች መሠረቶች ይገኛሉ ። በአሁኑ ጊዜ ግን ደብዛቸው ሊጠፋ የተቃረበ ቢሆንም በጊዜአቸው ድንቅ



በአክሱም የንጉሥ ታላቋ ማርያም ቤተ መንግሥት የነበረ አሁን ፍርስራሹ የሚታይ

ቤተመንግሥቶች እንደነበሩ አያጠራጥርም ። ከመሠረቱ እንደሚታየው ሕንፃዎች በቅርጻቸው አራት መዓዘንና በየማዕዘኖቹም ላይ ማግዎች ነበሯቸው ። በነኝህም ላይ የተካፊዳ ጥናት ባለ አራት ደርብ ሕንፃዎች እንደነበሩ ይጠቁማል ። በአሁኑ ጊዜ ፍርስራሾቹ የሚጠሩት እንዳሚካኤል ፣ እንዳ ስምእንና ታላካ ማርያም በመባል ነው ። ስሞቹ እንደሚያመለክቱት የቀድሞዎቹ ሕንፃዎች ወደ ቤተክርስቲያንነት ተለውጠዋል ። ወይም በጥንቱ ፍርስራሽ ላይ አብያተክርስቲያናት ተሠርተውባቸዋል ። የእንዳ ሚካኤል ፍርስራሽ በአራቱም ወርዶ 27 ሜትር ርዝማኔ ሲኖረው ፣ እንዳ ስምእን ደግሞ 35 ሜትር ርዝማኔ አለው ። ከሁሉም የሚበልጠው ግን ታላካ ማርያም ነው ። ከሐውልቶቹ አቅራቢያ የአክሱም ንጉሥ ታላካ ማርያም ቤተ መንግሥት የነበረው ይገኛል ። 80 በ120 ሜትር በሆነው የቦታ ስፋት ላይ የተሠራ ሲሆን ፣ በርከት ያሉ ደርቦች ነበሩት ። በዚህ ግዙፍ ቤተመንግሥት መኻል ላይ 20 በ24 ሜትር ስፋት የነበረው አራት መዓዘን ሕንፃ ነበር ። ይህም የንጉሡ መኖሪያ ሲሆን ፣ በአደባባይና በዙሪያው በሚገኙት ሕንፃዎች የተከበበ ነበር ። በቤተመንግሥቱ ቅጽር ግቢ ውስጥ አራት መዕዘኖች ማግዎች ነበሩ ። ጠቅላላውም ሕንፃ አንድ ግዙፍ ምሽግ ይመስል ነበር ።

ከወንዙ ባሻገር ትልቁ “የማይሹም” (የሹም ውኃ) የውኃ ማከማቻ ይገኛል ። ይህ ትልቅ የውኃ ማጠራቀሚያ የተሠራው ከላይ ከተራራው ግርጌ የሚፈሰውን የወንዝ ውኃ እንዲይዝ ተደርጎ ሲሆን ፣ ለአክሱም ከተማ የውኃ ፍጆታ የሚበቃ ነበር ። ከጠንካራውና ከአለታማው ድንጋይ የተፈለፈው ወደ ውኃው ማጠራቀሚያ ግድብ የሚወስዱ ደረጃዎች አሉ ።

ይህም ግድብ በአክሱም ዘመን መንግሥት የተሠራ ሲሆን ያኔም ሆነ አሁን ለከተማይቱ የውኃ አቅርቦት የሚያገለግልና የክርስትና ሃይማኖት ከገባበት ዘመን ጀምሮ የጥምቀት በዓል የሚከበረው በዚህ የውኃ ግድብ ነው ። ወንድማማቾቹ ነገሥታት አብርሃና አጽብሐም በአቡነ ሰላማ እጅ ለመጀመሪያ ጊዜ በበዓለ ጥምቀት ዕለት የተጠመቁት በዚህ ሥፍራ ስለሆነ ፣ የከተማው ሕዝብ እስከ ዛሬ ድረስ በዓለ ጥምቀትን የሚያከብረው በዚህ ቦታ ላይ ነው ። ይህ ሥፍራ “የንግሥተ ሳባ መታጠቢያ” በመባልም ይታወቃል ። ማይ ሹም የሚለውን መጠሪያውን ሊያገኝ የቻለውም ንግሥተ ሳባ በዚያ ትታጠብ ነበር ተብሎ ስለሚታመን ነው ።

ከአክሱም ሁለት ኪሎ ሜትር ያህል ወጣ ብሎ በስተሰሜን

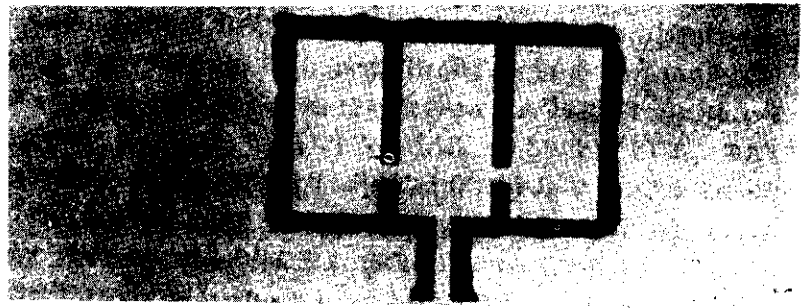


የማይሹም የውሃ ግድብና ጥንታዊ የንግሥት ሳባ መታጠቢያ

በሚገኘው ኮረብታ ላይ የቀድሞ ዘመን ታላላቅ ነገሥታት ቤተመንግሥትና መካነ መቃብር ይገኛል ። ጠምዛዛ ከሆነው ጉዳና መጨረሻ ላይ ካሉት ሁለት የጥንታዊ ሕንፃዎች ፊት ለፊት ግንቦችና ሁለት መካነ መቃብሮች ይገኛሉ ። እነኚህም ሲወራረስ በመጣው ታሪክ መሠረት መቃብሮቹ በስድስተኛው ክፍለ ዘመን የነበሩት የስመጥሩዎቹ የአክሱም ነገሥታት የአጼ ካሌብና የልጁ የአጼ ገብረ መስቀል መቃብሮች ናቸው ። የካሌብ በስተግራ በኩል የልጁ ደግሞ በስተቀኝ ይገኛል ።



የዐጼ ካሌብና የልጁ የዐጼ ገብረመስቀል መቃብር

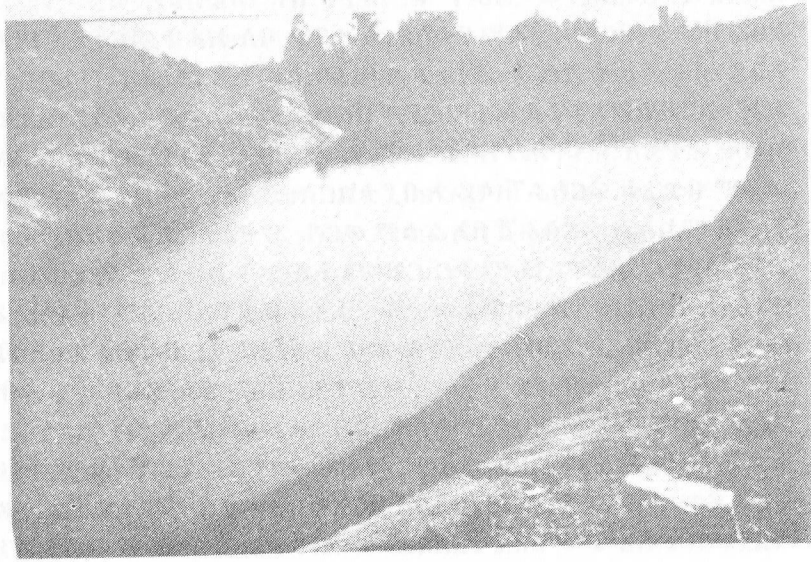


የመቃብሩ የውስጥ ገላን

ከወንዙ ባሻገር ትልቁ “የማይሹም” (የሹም ውኃ) የውኃ ማከማቻ ይገኛል ። ይህ ትልቅ የውኃ ማጠራቀሚያ የተሠራው ከላይ ከተራራው ግርጌ የሚፈሰውን የወንዝ ውኃ እንዲይዝ ተደርጎ ሲሆን ፡ ለአክሱም ከተማ የውኃ ፍጆታ የሚበቃ ነበር ። ከጠንካራውና ከአለታማው ድንጋይ የተፈለፈሉ ወደ ውኃው ማጠራቀሚያ ግድብ የሚወስዱ ደረጃዎች አሉ ።

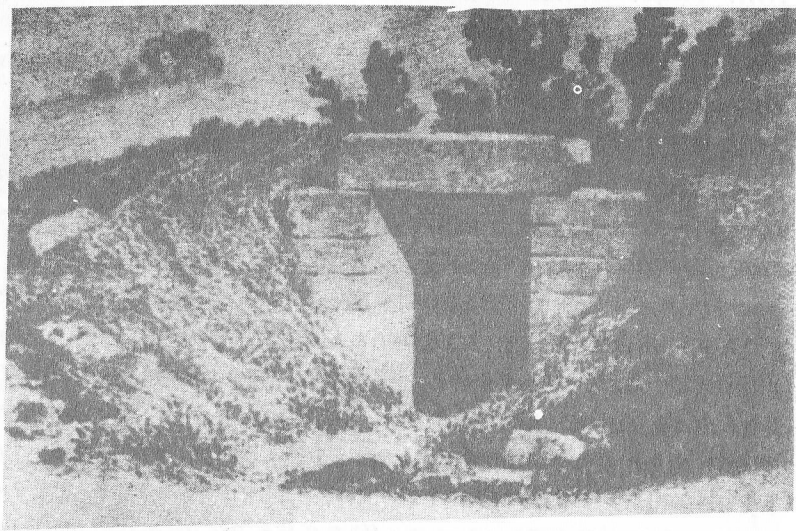
ይህም ግድብ በአክሱም ዘመን መንግሥት የተሠራ ሲሆን ያኔም ሆነ አሁን ለከተማይቱ የውኃ አቅርቦት የሚያገለግልና የክርስትና ሃይማኖት ከገባበት ዘመን ጀምሮ የጥምቀት በዓል የሚከበረው በዚህ የውኃ ግድብ ነው ። ወንድማማቾቹ ነገሥታት አብርሃና አጽብሐም በአቡነ ሰላማ እጅ ለመጀመሪያ ጊዜ በበዓለ ጥምቀት ዕለት የተጠመቁት በዚህ ሥፍራ ስለሆነ ፡ የከተማው ሕዝብ እስከ ዛሬ ድረስ በዓለ ጥምቀትን የሚያከብረው በዚህ ቦታ ላይ ነው ። ይህ ሥፍራ “የንግሥተ ሳባ መታጠቢያ” በመባልም ይታወቃል ። ማይ ሹም የሚለውን መጠሪያውን ሊያገኝ የቻለውም ንግሥተ ሳባ በዚያ ትታጠብ ነበር ተብሎ ስለሚታመን ነው ።

ከአክሱም ሁለት ኪሎ ሜትር ያህል ወጣ ብሎ በስተሰሜን

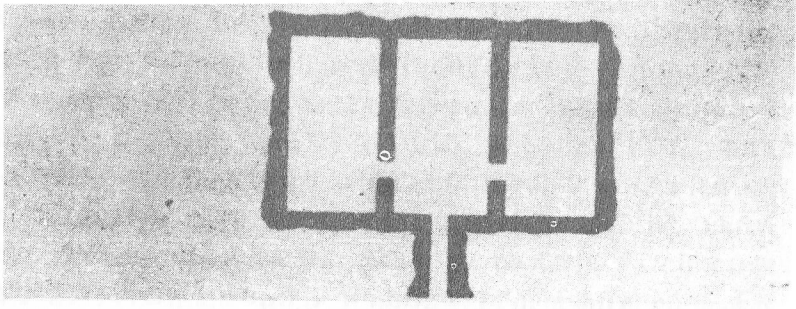


የማይሹም የውሃ ግድብና ጥንታዊ የንግሥት ሳባ መታጠቢያ

በሚገኘው ኮረብታ ላይ የቀድሞ ዘመን ታላላቅ ነገሥታት ቤተመንግሥትና መካነ መቃብር ይገኛል ። ጠምዛዛ ከሆነው ጐዳና መጨረሻ ላይ ካሉት ሁለት የጥንታዊ ሕንፃዎች ፊት ለፊት ግንቦችና ሁለት መካነ መቃብሮች ይገኛሉ ። እነኝህም ሲወራረስ በመጣው ታሪክ መሠረት መቃብሮቹ በስድስተኛው ክፍለ ዘመን የነበሩት የስመጥሩዎቹ የአክሱም ነገሥታት የአጼ ካሌብና የልጁ የአጼ ገብረ መስቀል መቃብሮች ናቸው ። የካሌብ በስተግራ በኩል የልጁ ደግሞ በስተቀኝ ይገኛል ።



የዐጼ ካሌብና የልጁ የዐጼ ገብረመስቀል መቃብር



የመቃብሩ የውስጥ ፕላን

መቃብሮቹ እንደ ዋሻ ሆነው በትልልቅ ጥርብ ድንጋዮች ግሩም በሆነ ጥበብ የተገጠሙ ናቸው ። የሕንፃው ቅሪቶች ስለ አክሱሞች የተዋበ ሥነሕንፃ ዘዴ ይመስክራሉ ። መቃብሮቹ ወዳሱበት ዋሻ ሲገባ የፈረሱት ሕንፃዎች የፊት ክፍሎች ወለል አካል የሆኑትን ግዙፍ ድንጋዮችና እነኝሁ ያልተስተካከሉ ድንጋዮች የተገጣጠሙበትን ዘዴ ማየት ይቻላል ። ከዘመናት በፊት ከፈራረሱት አያሌ የታሪክ ቅርሶች ውስጥ የተረፉትና ለምርምር ጉልህ አስተዋጽኦ ከሚያበረክቱት የቀደምት አክሱማውያን የጥበብ ውጤቶች ውስጥ የመቃብር ሐውልቶች የሚጠቀሱ ናቸው ።

በዘመን ብዛት ሳይፈራርሱ የተረፉት መቃብሮች ድንቅና ውብ የሆነው የአክሱም የሕንፃ ጥበብ ይንጸባረቅባቸዋል ። (ይታይባቸዋል) ። እንደ ዋሻ የተሠሩትን የመቃብር ክፍሎች የተመለከተ የተሠሩባቸው ድንጋዮች ምን ያህል ግዝፈት እንዳላቸውና የተለያዩ ቅርጽ ኖሮቸው በእንዴት ያለ ጥበብ እርስ በርሳቸው ተሳክተው እንደ ተያያዙ ያሳያል ።

ከምድር በታች የሚገኙት መካነ መቃብሮች መግቢያ ላይ የሚገኘው ክፍል ወደ ሦስት የተለያዩ ክፍሎች ያመራል ። የመቃብሩ መዝጊያ የትልቁን ሐውልት ጌጥ እንዲመስል ተደርጎ የተሠራ ነው ። አሁን የሚታየው ከድንጋይ የተሠራ የአስከሬን ማስቀመጫ ባዶ ቢሆንም በአፈታሪክ ሲነገር እንደሚሰማው ፣ በአንድ ዘመን በወርቅና በሱል መልክ ታላቅ ሀብት የያዘ እንደነበር ነው ። ሆኖም መቃብሮቹ ጊዜው በትክክል ባልታወቀ ዘመን ተከፍተው የተበዘበዙ ለመሆናቸው አያጠራጥርም ። ይህ ሥፍራ በአሁኑ ጊዜ ፣ “እንዳ ካሌብ” የካሌብ ቤት በመባል ይታወቃል ።

ከመካነ መቃብሮቹ ወደ ላይ ወጣ ብሎ አባ ሊቃኖስ ተራራ ጫፍ ላይ ከዘጠኙ ቅዱሳን አንዱ በሆኑት በአባ ሊቃኖስ ስም የሚጠራ ቤተ ክርስቲያን ይገኛል ። አሁንም ቆሞ የሚገኘው የአራት ማዕዘን ቅርጽ ያለው ሕንፃ የተሠራው በአክሱሞች ሕንፃ ፍርስራሽ ላይ ሲሆን ምናልባትም ወደ ቤተክርስቲያንነት የተቀየረ ቤተመቅደስ ሳይሆን አይቀርም የሚል ግምት አለ ። የማጥመቂያው ምንጭ በሚገኝበት ቅጽር ውስጥ በጥንት ዘመን የተገነባ ዓምድ ሲኖር በቤተክርስቲያኑም ግድግዳዎች ውስጥ የበፊት ሕንፃ ፍርስራሾች አብረው ተሠርተው ይታያሉ ። ከቤተ ክርስቲያኑ አጠገብ ከድንጋይ የተጠረቡት ደረጃዎች በዛሬች



የድንጋይ ትንንሽ ሐውልቶች የንግሥተ ላባ መቃብር የሚገኝበት

ሰራስር ወደሚገኝ መድረክ ያመራሉ ።

ከአክሱም ከተማ ሦስት ኪሎሜትር በስተምሥራቅ ራቅ ብሎ ከአንድ ግዙፍ ቋጥኝ ጫፍ ላይ የአባ ጳንጤሌዎን መታሰቢያ ቤተክርስቲያን ይገኛል ። ቤተክርስቲያኑ ከዘጠኙ ቅዱሳን አንዱ ከሆኑት አባ ጳንጤሌዎን በ6ኛው ክፍለ ዘመን የተቆረቆረ ነው ።

የኮረብታው ጫፍ ማማዎች ባሉት ግንብ የታጠረ ነው ። ከአለቱ የተፈለፈሉት ጠባብ ደረጃዎች አራት መዓዘን ቅርጽ ወዳለው ጥንታዊ ቤተክርስቲያን ያደርሳሉ ። የትልቅ በርሜል ያህል መጠን ያለው ከድንጋይ የተፈለፈለ የውኃ ማጠራቀሚያ ጉድጓድ (የድንጋይ በርሜል) ይገኛል ።

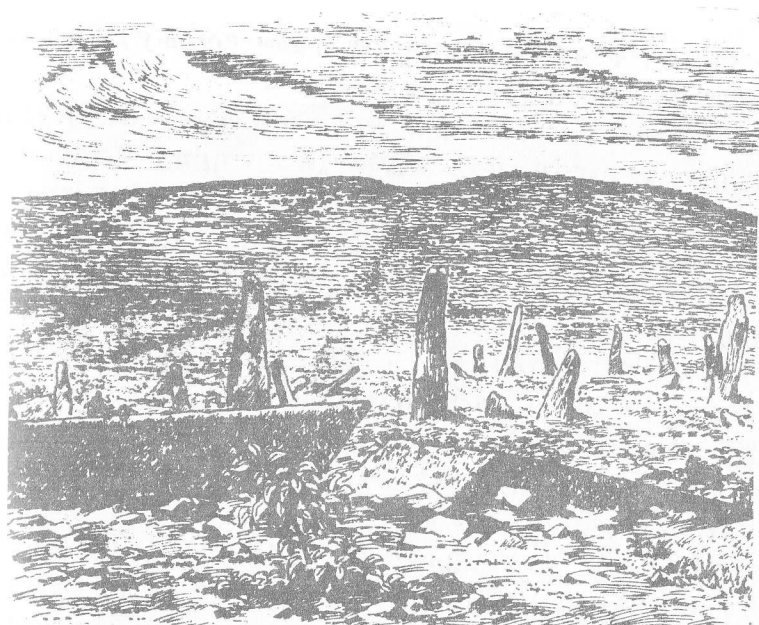
ቅዱስ አባ ጳንጤሌዎን 45 ዓመታት በዚህ ጸማዕት (ዋሻ) ተገልለው ሲጸልዩ እንደኖሩ መጽሐፈ ገድላቸው ይናገራል ። ንጉሠ ነገሥት ካሌብም ዙፋኑን ለልጁ ለገብረመስቀል ከሰጠ በኋላ ፣ ቀሪውን 12 የሕይወት ዘመኑን በምንና ያሳለፈው በዚህ ሥፍራ ነበር ። ቤተክርስቲያኑ ውስጥ ያሉት ሥዕሎች የንጉሥ ካሌብን ሕይወት የሚያሳዩ ናቸው ። ከክርስትና

መቃብሮቹ እንደ ዋሻ ሆነው በትልልቅ ጥርብ ድንጋዮች ግሩም በሆነ ጥበብ የተገጠሙ ናቸው ። የሕንፃው ቅሪቶች ስለ አክሱሞች የተዋበ ሥነሕንፃ ዘዴ ይመስክራሉ ። መቃብሮቹ ወዳሉበት ዋሻ ሲገባ የፈረሱት ሕንፃዎች የፊት ክፍሎች ወለል አካል የሆኑትን ግዙፍ ድንጋዮችና እንኝሁ ያልተስተካከሉ ድንጋዮች የተገጣጠሙበትን ዘዴ ማየት ይቻላል። ከዘመናት በፊት ከፈራረሱት አያሌ የታሪክ ቅርሶች ውስጥ የተረፉትና ለምርምር ጉልህ አስተዋጽኦ ከሚያበረክቱት የቀደምት አክሱማውያን የጥበብ ውጤቶች ውስጥ የመቃብር ሐውልቶች የሚጠቀሱ ናቸው ።

በዘመን ብዛት ሳይፈራርሱ የተረፉት መቃብሮች ድንቅና ውብ የሆነው የአክሱም የሕንፃ ጥበብ ይንጸባረቅባቸዋል ። (ይታይባቸዋል) ። እንደ ዋሻ የተሠሩትን የመቃብር ክፍሎች የተመለከተ የተሠሩባቸው ድንጋዮች ምን ያህል ግዝፈት እንዳላቸውና የተለያዩ ቅርጽ ኖሮዋቸው በእንዴት ያለ ጥበብ እርስ በርሳቸው ተሳክተው እንደ ተያያዙ ያሳያል ።

ከምድር በታች የሚገኙት መካነ መቃብሮች መግቢያ ላይ የሚገኘው ክፍል ወደ ሦስት የተለያዩ ክፍሎች ያመራል ። የመቃብሩ መዝጊያ የትልቁን ሐውልት ጌጥ እንዲመስል ተደርጎ የተሠራ ነው ። አሁን የሚታየው ከድንጋይ የተሠራ የአስከሬን ማስቀመጫ ባዶ ቢሆንም በአፈታሪክ ሲነገር እንደሚሰማው ፡ በአንድ ዘመን በወርቅና በሱል መልክ ታላቅ ሀብት የያዘ እንደነበር ነው ። ሆኖም መቃብሮቹ ጊዜው በትክክል ባልታወቀ ዘመን ተከፍተው የተበዘበዙ ለመሆናቸው አያጠራጥርም ። ይህ ሥፍራ በአሁኑ ጊዜ ፡ “እንዳ ካሌብ” የካሌብ ቤት በመባል ይታወቃል።

ከመካነ መቃብሮቹ ወደ ላይ ወጣ ብሎ አባ ሊቃኖስ ተራራ ጫፍ ላይ ከዘጠኙ ቅዱሳን አንዱ በሆኑት በአባ ሊቃኖስ ስም የሚጠራ ቤተ ክርስቲያን ይገኛል ። አሁንም ቆሞ የሚገኘው የአራት ማዕዘን ቅርጽ ያለው ሕንፃ የተሠራው በአክሱሞች ሕንፃ ፍርስራሽ ላይ ሲሆን ምናልባትም ወደ ቤተ ክርስቲያንነት የተቀየረ ቤተ መቅደስ ሳይሆን አይቀርም የሚል ግምት አለ ። የማጥመቂያው ምንጭ በሚገኝበት ቅጽር ውስጥ በጥንት ዘመን የተገነባ ዓምድ ሲኖር በቤተ ክርስቲያኑም ግድግዳዎች ውስጥ የበፊት ሕንፃ ፍርስራሾች አብረው ተሠርተው ይታያሉ ። ከቤተ ክርስቲያኑ አጠገብ ከድንጋይ የተጠረቡት ደረጃዎች በዛሬኛ



የድንጋይ ትንንሽ ሐውልቶች የንግሥተ ሳባ መቃብር የሚገኝበት

ስራስር ወደሚገኝ መድረክ ያመራሉ ።

ከአክሱም ከተማ ሦስት ኪሎሜትር በስተምሥራቅ ራቅ ብሎ ከአንድ ግዙፍ ቋጥኝ ጫፍ ላይ የአባ ጳንጤሌዎን መታሰቢያ ቤተ ክርስቲያን ይገኛል ። ቤተ ክርስቲያኑ ከዘጠኙ ቅዱሳን አንዱ ከሆኑት አባ ጳንጤሌዎን በ6ኛው ክፍለ ዘመን የተቆረቆረ ነው ።

የኮረብታው ጫፍ ማማዎች ባሉት ግንብ የታጠረ ነው ። ከአለቲ የተፈለፈሉት ጠባብ ደረጃዎች አራት መዓዘን ቅርጽ ወዳለው ጥንታዊ ቤተ ክርስቲያን ያደርሳሉ ። የትልቅ በርሜል ያህል መጠን ያለው ከድንጋይ የተፈለፈለ የውኃ ማጠራቀሚያ ጉድጓድ (የድንጋይ በርሜል) ይገኛል ።

ቅዱስ አባ ጳንጤሌዎን 45 ዓመታት በዚህ ጸማዕት (ዋሻ) ተገልለው ሲጸልዩ እንደኖሩ መጽሐፈ ገድላቸው ይናገራል ። ንጉሠ ነገሥት ካሌብም ዙፋኑን ለልጁ ለገብረመስቀል ከሰጠ በኋላ ፡ ቀሪውን 12 የሕይወት ዘመኑን በምነና ያሳለፈው በዚህ ሥፍራ ነበር ። ቤተ ክርስቲያኑ ውስጥ ያሉት ሥዕሎች የንጉሥ ካሌብን ሕይወት የሚያሳዩ ናቸው ። ከክርስትና

በሬት የአክሱሞች ሕንፃ እንደነበረ የሚጠቁሙ የሳባውያን የድንጋይ ቅሪቶችም በዚህ ኮረብታ ጫፍ ላይ ይታያሉ ።

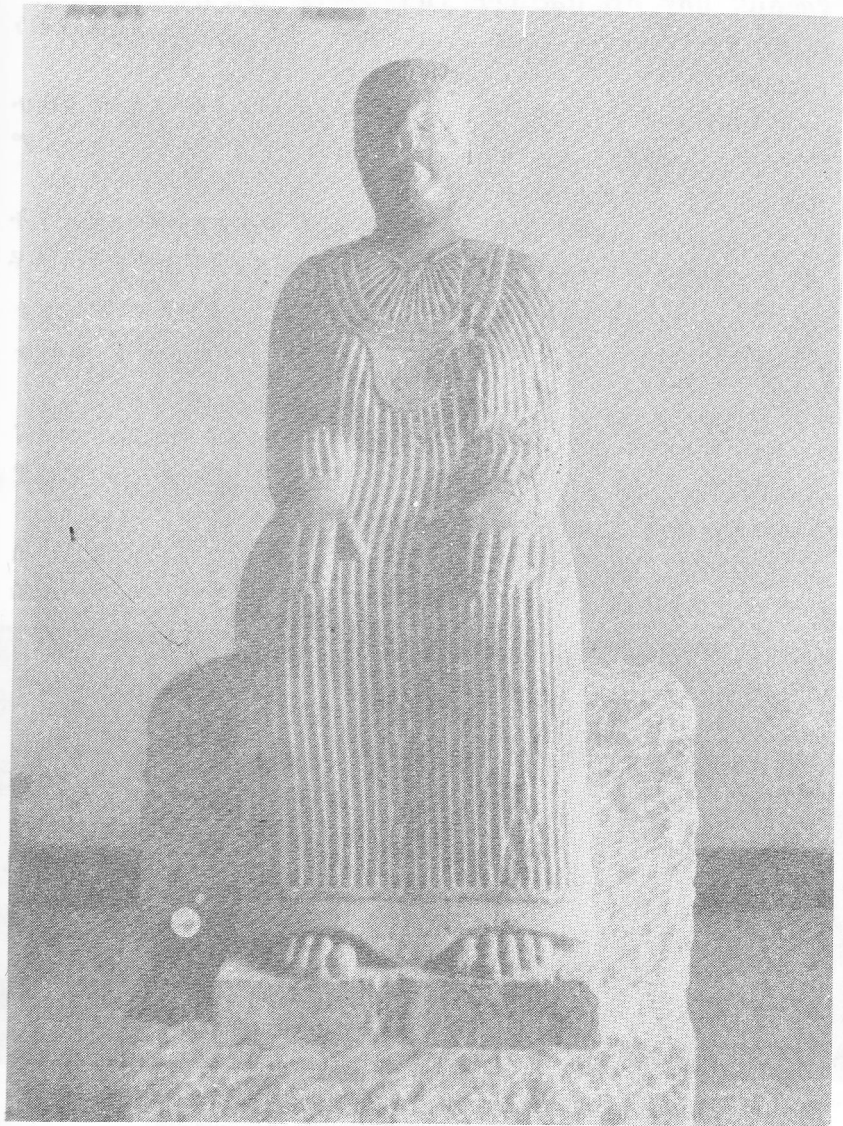
ከአክሱም ከተማ ጥቂት ኪሎ ሜትሮች ወጣ ብሎ ወደ ጉንደር ከሚወስደው መንገድ በስተግራ ትልቅ ሚዳ ላይ በርካታ ያልተጠረቡ ጠፍጣፋ ድንጋዮችና ሾጣጣ ሐውልቶች ይገኙበታል ። በጣም ግዙፍና ያልተጌጠ ሾጣጣ ሐውልት የሚመስል ትልቅ ሞላላ ድንጋይ መሬት ላይ ተጋድሞ ይታያል ። በጽሑፉ ላይ ሠፍሮ ባይገኝም በአበው ታሪክ እንደሚነገረው ፡ ይህ ሥፍራ የንግሥተ ሳባ ቤተ መንግሥት የነበረበት ሲሆን ፡ መቃብራትም በአቅራቢያው ይገኛል ። በዚህ የንግሥተ ሳባ ቤተመንግሥትና መቃብር ተብሎ በሚጠራው ቦታ በቅርቡ በአርኪዎሎ ጂስቶች በተደረገው ቁፋሮ በጥንት ጊዜ ለማንደጃ ይጠቀሙበት የነበረ በቀይ ሸክላ የተሠራ እንደ ዳቦ መጋገሪያ ቤት የመሰለ መገልገያ ተገኝቷል።

ይህ ለማንደጃ ይገለገሉበት የነበረ ጥንታዊ ይሁን እንጂ አሠራሩ እንደ ዘመናዊ ዓይነት ነው ። ከዚህም ሌላ የቀዳማዊ ምኒልክ መቃብር የሚባል ሕንፃ ፍርስራሽ ይገኛል ። ይህ ቦታ የምኒልክ መቃብር ተብሎ ይጠራ እንጂ የነገሡ ዓዕም ግን ፡ የመካል ትግራይ ገዥ በነበሩት በደጃዝማች ገብረሥላሴ አማካይነት ከነበረበት ቦታ ተቆፍሮ በክብር ታጅቦ የታሪክ ማከማቻ ወደ ሆነው ጽዮን ቤተክርስቲያን እንዲገባና በወርቅ ሳጥን በክብር እንዲቀመጥ ተደርጓል ። ከዚህም ሌላ የብዙ ነገሥታት ዓዕም በየመልኩ ባጌጡ ሳጥኖች ተቀምጠው ይገኛሉ ። ከንግሥተ ሳባና ከቀዳማዊ ምኒልክ መቃብር ከፍ ብሎ ከአንድ ትልቅ ድንጋይ ላይ የተቀረፀ ትልቅ መስቀል ይገኛል ። ይህም መስቀል አባ ሰላማ ተብሎ ይጠራል ። አባ ሰላማ (ከሣቴ ብርሃን) የክርስትናን ሃይማኖት ወደ ኢትዮጵያ ያስገቡና የአክሱም ነገሥታት የነበሩት አብርሃና አጽብሐ የክርስትናን ሃይማኖት ተቀብለው እንዲጠመቁ ያደረጉ የሃይማኖት አባት መስቀል ምስል እንዲሆን ተብሎ የተቀረጸ ነው ።

ከአክሱም ከተማ አራት ኪ.ሜትር ርቀት ላይ ወደ ጉንደር በሚወስደው መንገድ በስተቀኝ ከግርጌው በርካታ የቀይ ድንጋይ ቋጥኞች የሚገኙበት ረዥምና ቀጥ ያለ የቀይ አለት ተራራ ይገኛል ። ግዙፎቹንና ሾጣጣ ሐውልቶቹን ለመሥሪያ የዋለው ድንጋይ ከዚህ ቦታ እንደተገኘ ይታመናል ። በተራራው ወገብ ላይ የጉቦድራ መንደር በዛሬችና ቋጥኞች



አክሱም የተገኘው የሌት ሐውልት



አክሱም የተገኘው የቤት ሐውልት

መሐል ተወሽቃ ትገኛለች ። በስተግራ በኩል ፊትን ወደ መንደሯ የመለሰና በላይ ላይ በሕይወት ያለች የምትመስል ተወርዋሪ እንስት ኣንበሳ የተቀረፀችበት ለስላሳ ፣ ጠፍጣፋና ሞላላ አንድ ትልቅ ዕብነ አክሱም አለ ።

ከእንሰላዋ ራስ ፊት ለፊትም የተቀረፀ መስቀል አለ ። በዚህ በጉቦድራ መንደር ሥራቸው ሳያልቅ በውጥን የቀሩ ሐውልቶችም በመሬት ላይ ተጋድመው ይገኛሉ ።

በአክሱም ከተማ ውስጥና ዙሪያ አርኪዎሎጂስቶች ባካሌዱት ቁፋሮ ገንዘቦች ፣ ቅርጻቅርጾች ፣ የድንጋይ ሐውልቶችና ዕቃዎች ፣ ልዩ ልዩ የሸክላ ሥራዎች ፣ ጠርሙሶች የነሐስ ዕቃዎች ፣ ቢይዎችና የእንሰላት ቅርጾችና የመሳሰሉ በርካታ አስገራሚ ነገሮች ከተቀበሩበት ሊወጡ ችሏል ።

በአክሱም ከተማ ውስጥና ከአካባቢዋ ከተገኙት ቅርጻ ቅርጾችና ሌሎችም የእጅ ሥራ ውጤቶች አብዛኛዎቹ አዲስ አበባ ውስጥ በብሔራዊ የአርኪዎሎጂ ሙዚየም ተሰብስበው ይገኛሉ ።

አክሱም ከተዳከመችና በዐሥረኛውና ዐሥራ ስድስተኛው ክፍለ ዘመን ከተመዘበረች በኋላም እስከ ሃራ ድረስ የኢትዮጵያ ታሪክ የተጠነሰ



በጉቦድራ (አክሱም) የሚገኘው የአንበሳ ምስል የተቀረፀበት ድንጋይ



በቁፋሮ የተገኘው የአክሱም ቤተ መንግሥት

ሰባትና አብቦ ያፈራባት ግንባር ቀደም የታሪክ ማኅደርና ታላቋ ቋሚ የታሪክ ሙዚየም ከመሆንዋም በላይ እንደ ቅድስት ከተማ (ሥፍራ) ትቆጠራለች ። አክሱም በአፍሪካ ለመጀመሪያ ጊዜ የክርስትና ሃይማኖት የተሰበከባትና የሠፈነባት ከመሆንዋም በላይ በኢትዮጵያ ከሚገኙት አብያተ ክርስቲያናት ሁሉ እጅግ የተቀደሰች ከተማ ናት ። በዚህች በተቀደሰች ሥፍራ ከእግዚአብሔር ጋር በጸሎት ለመገናኘት ከመላው ኢትዮጵያ በብዙ ሺህ የሚቆጠሩ ምዕመናን ይሔዳሉ ።

የአክሱም ከተማ ከአሥመራ ደቡብ 185 ኪሎ ሜትር ርቀት ላይ ከአሥመራ ወደ ጉንደር በሚወስደው ጉዳና ትገኛለች ። እጅግ በጣም በተዋቡ ተራራዎች መካከል የተቆረቆረች ድንቅና ታሪካዊ ከተማ ነች ።

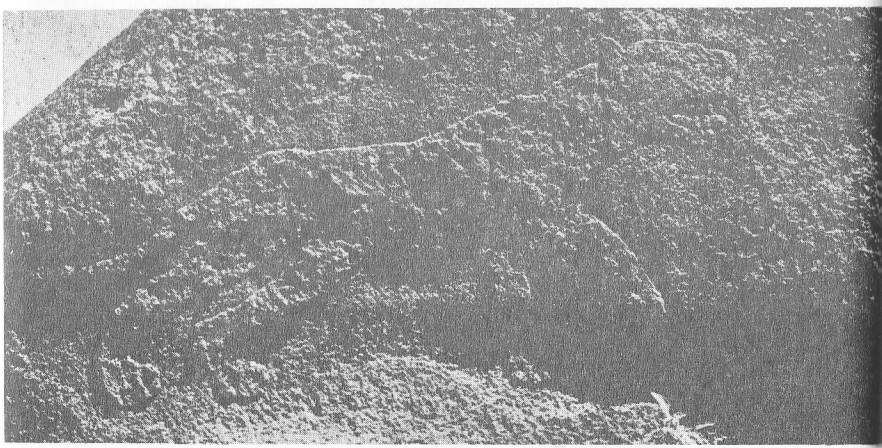
መሐል ተወሽቃ ትገኛለች ። በስተግራ በኩል ፊቱን ወደ መንደሯ የመለሰና በላዩ ላይ በሕይወት ያለች የምትመስል ተወርዋሪ እንስት አንበሳ የተቀረፀችበት ለስላሳ ፡ ጠፍጣፋና ሞላላ አንድ ትልቅ ዕብነ አክሱም አለ ።

በአንሰሳዋ ራስ ፊት ለፊትም የተቀረፀ መስቀል አለ ። በዚህ በጉቦድራ መንደር ሥራቸው ሳያልቅ በውጥን የቀሩ ሐውልቶችም በመሬት ላይ ተጋድመው ይገኛሉ ።

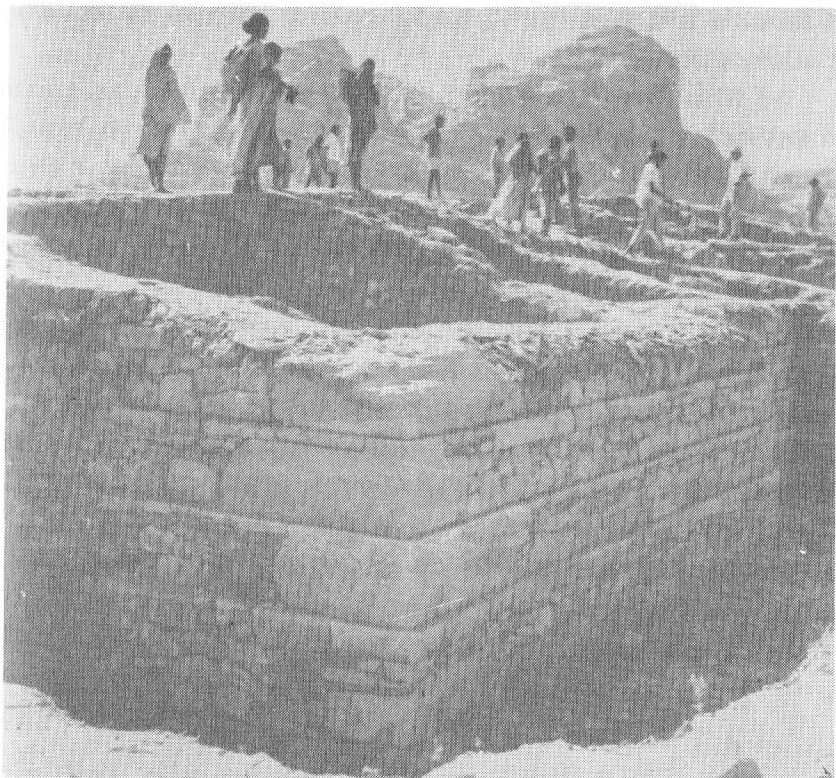
በአክሱም ከተማ ውስጥና ዙሪያ አርኪዎሎጂስቶች ባካሌዱት ቁፋሮ ገንዘቦች ፡ ቅርጻቅርጾች ፡ የድንጋይ ሐውልቶችና ዕቃዎች ፡ ልዩ ልዩ የሸክላ ሥራዎች ፡ ጠርሙሶች የነሐስ ዕቃዎች ፡ ቢይዎችና የእንስሳት ቅርጾችና የመሳሰሉ በርካታ አስገራሚ ነገሮች ከተቀበሩበት ሊወጡ ችሏል ።

በአክሱም ከተማ ውስጥና ከአካባቢዋ ከተገኙት ቅርጻ ቅርጾችና ሌሎችም የእጅ ሥራ ውጤቶች አብዛኛዎቹ አዲስ አበባ ውስጥ በብሔራዊ የአርኪዎሎጂ ሙዚየም ተሰብስበው ይገኛሉ ።

አክሱም ከተዳከመችና በዐሥረኛውና ዐሥራ ስድስተኛው ክፍለ ዘመን ከተመዘበረች በኋላም እስከ ዛሬ ድረስ የኢትዮጵያ ታሪክ የተጠነሰ



በጉቦድራ (አክሱም) የሚገኘው የአንበሳ ምስል የተቀረፀበት ድንጋይ



በቁፋሮ የተገኘው የአክሱም ቤተ መንግሥት

ሰባትና አብዮ ያፈራባት ግንባር ቀደም የታሪክ ማኅደርና ታላቋ ቋሚ የታሪክ ሙዚየም ከመሆንዋም በላይ እንደ ቅድስት ከተማ (ሥፍራ) ትቆጠራለች ። አክሱም በአፍሪካ ለመጀመሪያ ጊዜ የክርስትና ሃይማኖት የተሰበከባትና የሠፈነባት ከመሆንዋም በላይ በኢትዮጵያ ከሚገኙት አብያተ-ክርስቲያናት ሁሉ እጅግ የተቀደሰች ከተማ ናት ። በዚህች በተቀደሰች ሥፍራ ከእግዚአብሔር ጋር በጸሎት ለመገናኘት ከመላው ኢትዮጵያ በብዙ ሺህ የሚቆጠሩ ምዕመናን ይሄዳሉ ።

የአክሱም ከተማ ከአሥመራ ደቡብ 185 ኪሎ ሜትር ርቀት ላይ ከአሥመራ ወደ ጉንደር በሚወስደው ጉዳና ትገኛለች ። እጅግ በጣም በተዋቡ ተራራዎች መካከል የተቆረቆረች ድንቅና ታሪካዊ ከተማ ነች ።

በአፍሪካ ከሚገኙት ግዙፍ ሸለቆዎች አንድ የሆነው የተከዜ ወንዝ በአቅራቢያዎ ይገኛል ።

አክሱም ውስጥ እጅግ ከሚያስደስቱትና ከመስሀቦቹ አንዱ የሆነው በ6ኛው ክፍለ ዘመን በቅዱስ ያሬድ የተጀመረውን ሥርዓተ ማገሌት በመጠበቅ በከበርና በጸናጽል የሚቃኘው የማገሌታውያን ወይም የካህናትን ዝማሬ ፣ ጣፋጭ ዜማ መስማት ነው ። ይህም ሌትና ቀን የሚደርስ ስብሐተ እግዚአብሔር የካህናቱና የሊቃውንቱ አገልግሎት ምን ያህል ከፍተኛ እንደሆነ የሚያሳይ ነው ።

የጎዳር ጽዮን ፣ ሆሣዕናና አስተርዕዮ የመሳሰሉ ዓበይት በዓላት በኢትዮጵያ ከሚከበሩት ታላላቅ መንፈሳውያን በዓላት መካከል ናቸው ። ሆኖም እነዚህ ሦስቱ በዓላት በአክሱም በይበልጥ የሚከበሩ ሲሆኑ ፣ በተለይም የጎዳር ጽዮን በዓል አከባበር የተለየ ድምቀትና ከፍ ያለ ሥርዓት የሚታይበት ዐቢይ በዓል በመሆኑ “የጎዳር ጽዮንን በአክሱም ጽዮን” የሚባለው አነጋገር ተስማሚ ሆኖ ይገኛል ።

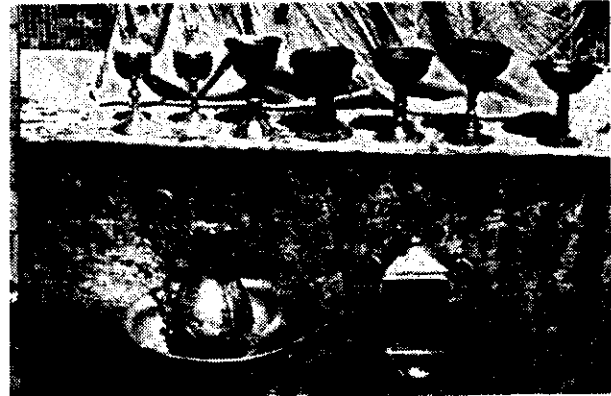
በየዓመቱ ጎዳር 21 ቀን የሚውለው የጽዮን በዓል በከፍተኛ ደረጃ



ተቆናሮ የተገኘው ቤተ መንግሥት (አክሱም)

የሚከበረው ከታሪክና ከሃይማኖት ጋር በተያያዘው ምክንያት መሠረት ነው ። ይኸውም በመጀመሪያ ቀዳማዊ ምኒልክ ታቦተ ጽዮንን ይዞ አክሱም የገባበት ፣ ሁለተኛ ንግሥተ ሳባ ታላቅ በዓል አድርጋ የተቀበለችበት ፣ ሦስተኛ አብርሃና አጽብሐ ነገሥታት ኢትዮጵያ በ340 ዓ.ም. ላይ ዐሥራ ሁለት ቤተመቅደስ ያለውን ለመጀመሪያ ጊዜ በኢትዮጵያ አስደናቂ ቤተክርስቲያን ሠርተው ከፈጸሙ በኋላ ፣ ቅዳሴ ቤቱን ያከበሩበትና የክርስትና ሃይማኖት በግልጽ የተሰበከበት ቀን ነው ። እንዲሁም የዮዲት ጉዲትን የጭካኔ ኃይል ለማስወገድ ጽላተ ሙሴን በዝዋይ ሐይቅ ዘመነ ስደትን አሳልፋ ይዘዋት ተሰደው የነበሩት የትግራይ ተወላጆችና የአክሱም ሊቃውንት ተመልሰው አክሱም የገቡበት በዚሁ በጎዳር ጽዮን ስለሆነ ፣ እነዚህን ተደራራቢ ምክንያቶች ለማስታወስ ጭምር ነው ።

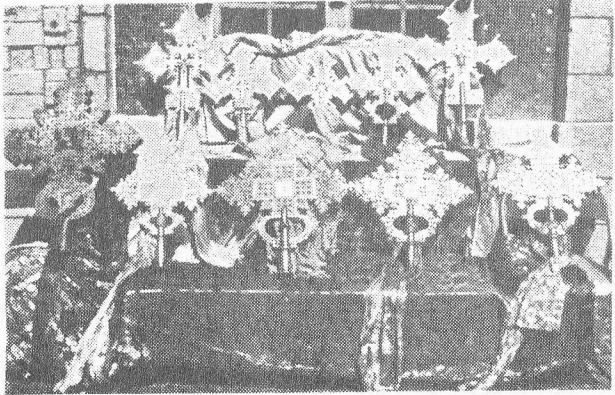
በዚሁም በዓል በብዙ ሺህ የሚቆጠሩ ኢትዮጵያውያን ምዕመናን ዳግማዊት ኢየሩሳሌም የሆነችውን አክሱም ጽዮንን ለመሳለም ፣ የእመቤታችንን የቅድስት ድንግል ማርያምን ረድኤት ለማግኘትና በዓሏን ለማክበር ከመላው ኢትዮጵያ ይመጣሉ ። እንዲሁም የበዓሉን አከባበር ለማየት የሚመጡ የውጭ ሀገር የእንግዶች ቁጥር ቀላል አይደለም ።



የወርቅና የብር ጽዋዎችና የወርቅ ዳታን (አክሱም)

በዚህም የጎዳር ጽዮን በዓል አከባበር ከዋዜማው ዕለት ጀምሮ የሚመጡትን ምዕመናንና ጉብኝዎችን ሁሉ የአክሱም ሕዝብ በመተባበር እንድም ሰው ሳይቀር እየተከፋፈለ ወደየቤቱ እየወሰደ ለበዓሉ ሲባል

ቀደም ሲል ያዘጋጀውን ምግብና መጠጥ በነጻ መጋበዝ ከጥንት ጀምሮ ሲያያዝ የመጣና የተለመደ መንፈሳዊ ባህሉ ነው። ከዋዜማው ጀምረው የሚመጡት እንግዶች በሙሉ በቤተክርስቲያኑ ደረጃና ቅጽር ግቢ ውስጥ ተሰብስበው ይቀመጣሉ። እያንዳንዱ የአክሱም ነዋሪ ሕዝብም የአከፋፋዩን ፈቃድ በመጠየቅ እኔ ይህን ያህል ሰው ወስጄ ልጋብዝ እያለ (እያስፈቀደ) የሚችለውን ያህል ሰው ወደ ቤቱ ወስዶ ይጋብዛል። በድሮ ጊዜ ግን፣ ጋባዥ ራሱ የሚችለውን ያህል እንግዳ እየቆጠረ ከዚህ በመለስ ተነሡልኝ ስለጽዮን እያለ ሁለቱም ሦስቱም ተመላልሶ እየወሰደ መጋበዝ የተለመደ ነበር። ይህም መስተንግዶ ከዋዜማው ጀምሮ ሲሆን፣ በማግሥቱም በዓሉ ዕለት እንደዚሁ የሚችለውን ያህል ሰው እየወሰደ ያስተናግዳል። አስተናጋጁም ያስተናገዳቸውን እንግዶች በሚመጣውም ዓመት እቤቱ መጥተው እንደሚሰተናገዱ ተስፋ በማድረግ በሕይወት እንደሚገናኙ እየተመኘ በትሕትና ይሸኛቸዋል። ይህም መንፈሳዊ



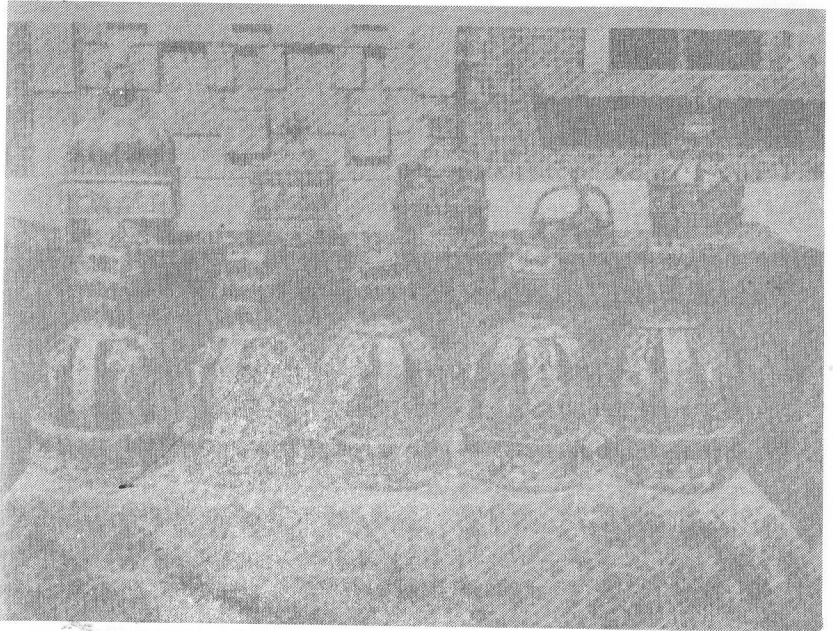
በአክሱም የሚገኙ ልዩ ልዩ መስቀሎች

ልማድ የጸና ባህል ስለሆነ ሳይቋረጥ እስካሁን ድረስ በየዓመቱ በቆየው መልኩ ሲፈጸም ይታያል።

የገዳር ጽዮን፣ የሆሣዕናና የአስተርዕዮ በዓላት አከባበር በአክሱም በሚያስደንቅ አኳኋን የሚከበሩ ስለሆነ፣ ጊዜና ሁኔታው ሲፈቅድ ግንኛውም ኢትዮጵያዊ እየሔደ ቢያያቸው ከታላቅ ዕድል የሚቆጠር ነው።

ወደ አክሱም የሚመጡት እንግዶችና ጎብኚዎች እጅግ በጣም ብዙ ናቸው። በየጊዜው ቤተክርስቲያን ለመሳለምም ሆነ ታሪኳን ለማየት ከሚመጡት ኢትዮጵያውያን በቀር፣ ሆነ ብለው ለጎብኝት የሚሔዱት በአብዛኛው የውጭ ሀገር ሰዎች ናቸው።

ባለፉት ዓመታት አክሱምን ከጎብኙት እንግዶች መካከል ነገሥታትና ንግሥቶች፣ ፓትረያርኮች፣ ጳጳሳት፣ ልዑላንና ልዕልቶች፣ ከፍተኛ ባለሥልጣኖች፣ ጠቅላይ ሚኒስትሮች፣ የልዩ ልዩ ሀገር አምባሳደሮች ከነቤተሰቦቻቸውና ሌሎችም ብዙ የታወቁ የውጭ ሀገር ሰዎች በጓድ በጓድ እየሆኑና በተናጠልም የጎብኙ በብዙ ሺህ የሚቆጠሩ ናቸው።

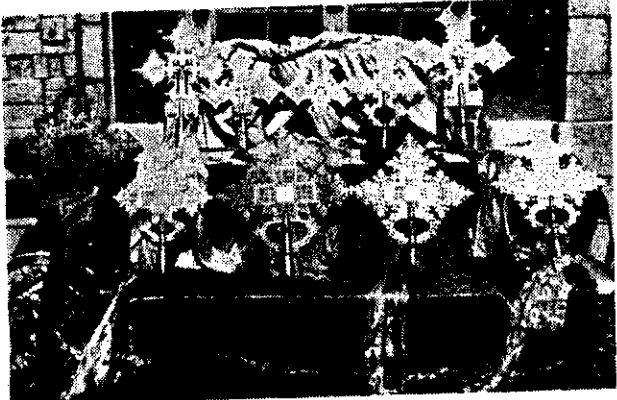


በአክሱም የሚገኙ ልዩ ልዩ የነገሥታት ዘውዶች

ኢትዮጵያውያንም ሆኑ የውጭ ሀገር ጎብኚዎች ሁሉ ወደ አክሱም የሚመጡት፡-

- 1ኛ/ የንግሥተ ሳባ ዘመን ከሚባለው ከክርስቶስ ልደት አንድ ሺህ ዓመት በፊት የነበረውን የኢትዮጵያን ሥልጣኔና ታላቅነትን፤

ቀደም ሲል ያዘጋጀውን ምግብና መጠጥ በነጻ መጋበዝ ከጥንት ጀምሮ ሲያያዝ የመጣና የተለመደ መንፈሳዊ ባህሉ ነው ። ከዋዜማው ጀምረው የሚመጡት እንግዶች በሙሉ በቤተክርስቲያን ደረጃና ቅጽር ግቢ ውስጥ ተሰብስበው ይቀመጣሉ ። እያንዳንዱ የአክሱም ነዋሪ ሕዝብም የአከፋፋዩን ፈቃድ በመጠየቅ እኔ ይህን ያህል ሰው ወስጄ ልጋብዝ እያለ (እያስፈቀደ) የሚችለውን ያህል ሰው ወደ ቤቱ ወስዶ ይጋብዛል ። በድሮ ጊዜ ግን ፣ ጋባዥ ራሱ የሚችለውን ያህል እንግዳ እየቆጠረ ከዚህ በመለስ ተነሡልኝ ስለጽዮን እያለ ሁለቱም ሦስቱም ተመላልሶ እየወሰደ መጋበዝ የተለመደ ነበር ። ይህም መስተንግዶ ከዋዜማው ጀምሮ ሲሆን ፣ በማግሥቱም በዓሉ ዕለት እንደዚሁ የሚችለውን ያህል ሰው እየወሰደ ያስተናግዳል ። አስተናጋጁም ያስተናገዳቸውን እንግዶች በሚመጣውም ዓመት እቤቱ መጥተው እንደሚሰተናገዱ ተስፋ በማድረግ በሕይወት እንደሚገናኙ እየተመኘ በትሕትና ይሸኛቸዋል ። ይህም መንፈሳዊ



በአክሱም የሚገኙ ልዩ ልዩ መስቀሎች

ልማድ የጸና ባህል ስለሆነ ሳይቋረጥ እስካሁን ድረስ በየዓመቱ በቆየው መልኩ ሲፈጸም ይታያል ።

የገዳር ጽዮን ፣ የሆሣዕናና የአስተርዕዮ በዓላት አከባቢ በአክሱም በሚያስደንቅ አኳኋን የሚከበሩ ስለሆነ ፣ ጊዜና ሁኔታው ሲፈቅድ ግንኛውም ኢትዮጵያዊ እየሌደ ቢያያቸው ከታላቅ ዕድል የሚቆጠር ነው ።

ወደ አክሱም የሚመጡት እንግዶችና ጎብኚዎች እጅግ በጣም ብዙ ናቸው ። በየጊዜው ቤተክርስቲያን ለመሳለምም ሆነ ታሪኳን ለማየት ከሚመጡት ኢትዮጵያውያን በቀር ፣ ሆነ ብለው ለጎብኝት የሚሔዱት በአብዛኛው የውጭ ሀገር ሰዎች ናቸው ።

ባለፉት ዓመታት አክሱምን ከጎበኙት እንግዶች መካከል ነገሥታትና ንግሥቶች ፣ ፓትረያርኮች ፣ ጳጳሳት ፣ ልዑላንና ልዕልቶች ፣ ከፍተኛ ባለሥልጣናት ፣ ጠቅላይ ሚኒስትሮች ፣ የልዩ ልዩ ሀገር አምባሳደሮች ከነቤተሰቦቻቸውና ሌሎችም ብዙ የታወቁ የውጭ ሀገር ሰዎች በጓድ በጓድ እየሆኑና በተናጠልም የጎበኙ በብዙ ሺህ የሚቆጠሩ ናቸው ።



በአክሱም የሚገኙ ልዩ ልዩ የነገሥታት ዘውዶች

ኢትዮጵያውያንም ሆኑ የውጭ ሀገር ጎብኚዎች ሁሉ ወደ አክሱም የሚመጡት ፡-

- 1ኛ/ የንግሥተ ሳባ ዘመን ከሚባለው ከክርስቶስ ልደት አንድ ሺህ ዓመት በፊት የነበረውን የኢትዮጵያን ሥልጣኔና ታላቅነትን ፤

- 2ኛ/ ታቦተ ጽዮን ወደ ኢትዮጵያ ከገባችበትና አክሱም ከኖረች በት ከቀዳማዊ ምኒልክ ዘመን ጀምሮ ያለውን የቤተክህነትና የቤተመንግሥት ታሪካዊ ቅርሶች :
- 3ኛ/ የንግሥተ ሳባ መታጠቢያና የከተማው ጥንታዊው የውኃ ግድብን :
- 4ኛ/ በዓለም ላይ ካሉት ዕውቀት ድንቅ ከሚባሉት ቅርሶች መካከል እንደ አንዱ የሚቆጠሩትን ከአንድ አለት ድንጋይ ተፈልፍለውና በልዩ ጥበብና ኃይል ተቀርጸው የተሠሩትን የአክሱም ሐውልቶችን :
- 5ኛ/ የጥንት የመገበያ ገንዘቦችን :
- 6ኛ/ ከክርስቶስ ልደት በኋላ በ4ኛው ምዕት ዓመት በነገሥታት አብርሃና አጽብሐ ዘመን ቤተክርስቲያን በአዋጅ ከተቋቋመችበት ጊዜ ወዲህ የነበረውን የፀዋት ዜማ : የትምህርት : የሥነ ጥበብና የመንፈሳዊ ድርጅቶች ቅርስን :
- 7ኛ/ የኢዛና ሐውልትንና የአትክልት ቦታን : እንዲሁም በአጠገቡ ያለው የባዜን መቃብርን :
- 8ኛ/ የአጼ ካሌብና የአጼ ገብረመስቀል ቤተመንግሥትንና መካነ መቃብር ፍርስራሾችን :
- 9ኛ/ የነገሥታት ሥርዓተ ንግሥ የሚፈጸምበት መናገሻና ፍርድ የሚሰጥባቸው የድንጋይ ወንበሮችን :
- 10ኛ/ በ16ኛው ክፍለ ዘመን በአጼ ፋሲል የተሠራው ዋናው ጥንታዊ የአክሱም ጽዮን ቤተክርስቲያን ሕንፃና አዲሱ ቤተክርስቲያንን :
- 11ኛ/ በአክሱም ጽዮን ቤተመዛግብት ውስጥ የሚገኙትን የነገሥታት ዘውዶችን : አክሊሎችን : ራስ ወርቆችን : ሙሉ አልባሳተ መንግሥትን : ጥንታዊያን የወርቅ ወንጌሎችን : ሌሎችም ጥንታውያን መጻሕፍትን : እንዲሁም ሌሎች ከወርቅና ከብር የተሠሩ መዘክሮችን :
- 12ኛ/ የጥንታዊው የሳባ ከተማ ሕንፃዎች በቅርቡ በመርማሪዎች ተቆጮ የወጣና የጥንት የቤተ መንግሥት ፍርስራሾችን :
- 13ኛ/ መንበረ ዳዊት የሚባል ንጉሣዊ ዙፋን የሆነ ጥርብ ድንጋይን :



የአባራሐ የውጭ ጉዳይ ሚኒስትር የነበሩ አባ ሌባን መንበረ ዳዊት የተባለውን የድንጋይ ወንበር ሲመለከቱ

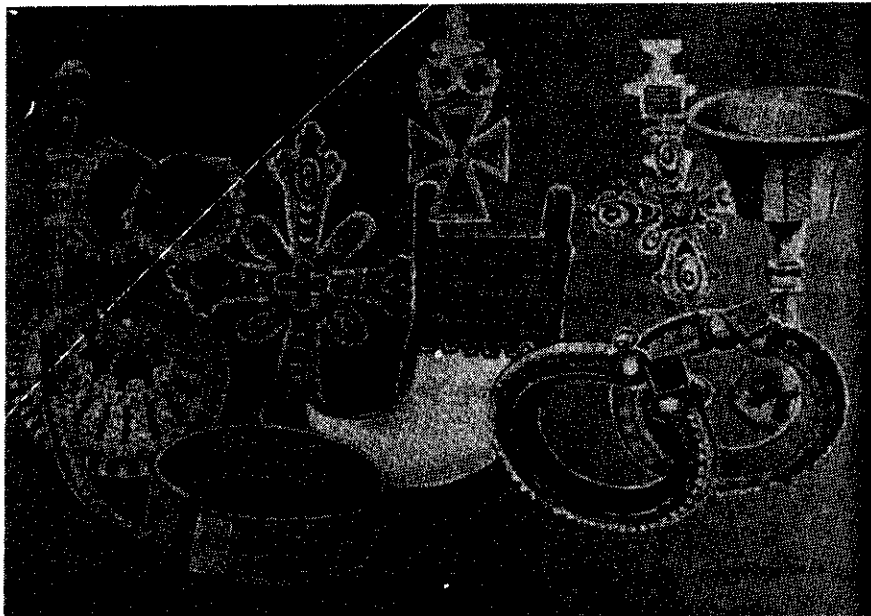
- 4ኛ/ የአንበሳ ምስል የተቀረጸበት ድንጋይን :
- 15ኛ/ ሐውልቶቹ እየተፈለፈሉና እየተጠረቡ የወጡበት የገበድራ ተራራን :
- 16ኛ/ የንግሥተ ሳባን : የቀዳማዊ ምኒልክ ቤተ መንግሥትንና የመቃብር ቦታዎችን :
- 17ኛ/ ከአንድ አለት ድንጋይ ተፈልፍሎ የታነፀው የአባ መጣዕ ቤተ ክርስቲያንን : እንዲሁም የእነ አጼ ካሌብና በተሰዓቱ ቅዱሳን መካከል የአባ ጳጳስ ለቃናሰን መካነ ዕረፍት የሆኑ ገዳማትን :
- 18ኛ/ ጎብኚዎቹ እግረ መንገዳቸውን በዚህ በትግራይ የሚገኙትን ልዩ ልዩ ሐውልቶችን : በኢትዮጵያ የመጀመሪያዎቹ ከአለት ድንጋይ ተፈልፍለው በውቅር የተሠሩ አስደናቂ ሕንፃ አብያተ ክርስቲያናትንና ሌሎችም መስሐብነት ያላቸው ሥፍራዎችንና ጥንተ ነገሮችንም ለማየት ይችላሉ ።



የአስራኤል የውጭ ጉዳይ ሚኒስትር የነበሩ አባ ኤባን መንበረ ዳዊት የተባለውን የድንጋይ ወንበር ሲመለከቱ

ወደ ኢትዮጵያ የሚመጣ ጉብኝ ከ3000 ዓመታት በፊት ሥልጣን ይወክሉት ደረጃ ደርሶ በርካታ የሥነ ጥበብ ሥራዎችንና ሥነ ሕንፃዎችን ያፈለቀና ከነዚህም አዕምሮን ለመቀስቀስ ጥቂቶቹ ተርፈው የሚገኙበትን የዚህን ሀገር ጥንታዊ መናገሻ አክሱምን ሳይጉበኝ ወደ ሀገሩ አይመለስም ።

ቅርሶቻችን



ለዩ ለዩ ጊጦች

የአክሱም የመገበያያ ገንዘብ

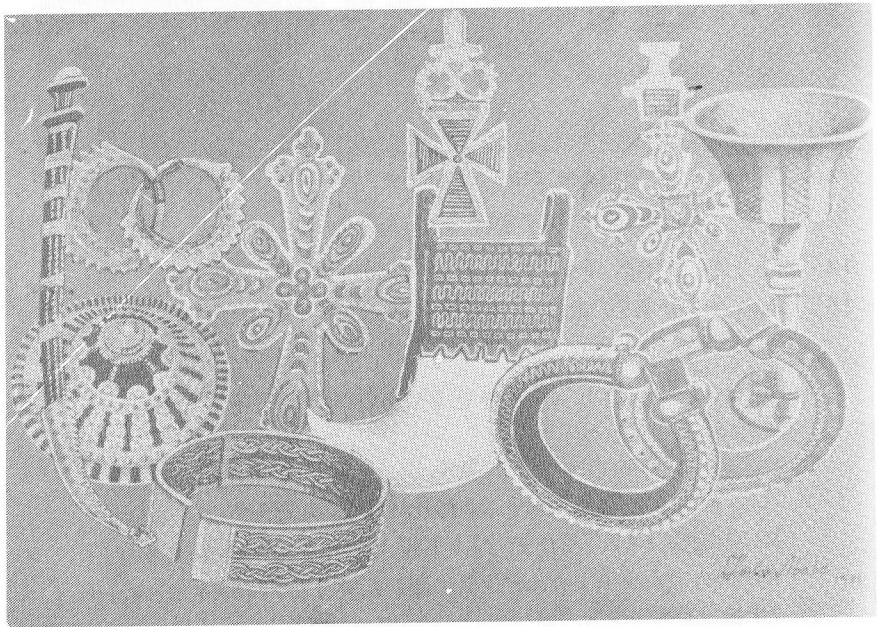
በጥንት ዘመን በሥልጣኔያቸው ቀደምት ከነበሩት መንግሥታት መካከል አንዷ የሆነችውና በገናናነቷም ከነኝሁ ጋር የምትመደበዋ አክሱም ለንግድ እንቅስቃሴዋ መሠረት የሆነ በደንብ የተደራጀ የገንዘብ ሥርዓት ነበራት ።

ምንም እንኳን ገንዘቦቹ ቀደም ሲል በሀገር ውስጥ በአገልግሎት ላይ የዋሉ ቢሆንም በንጉሥ እንደቢስ ወይም በንጉሥ አፈላስ ዘመነ መንግሥት ለሀገር ውስጥና ለውጭ ንግድ አገልግሎት ገንዘብ ተሠርቶ እንደወጣና ሥራ ላይ እንደዋለ የአብዛኛዎቹ ታሪክ ተመራማሪዎች እምነት ነው ። የአክሱም የመገበያያ ገንዘቦች ከወርቅ ፣ ከብር ፣ ከነሐስና ከመዳብ የተሠሩ ናቸው ። በአክሱም የተለያዩ ነገሥታት ተሠርተው በአገልግሎት ላይ የዋሉ ከ100 የሚበልጡ የተለያዩ የገንዘብ ዓይነቶች ተገኝተዋል ። እስካሁን ድረስ ሰባት ሺህ የሚሆኑ የተለያዩ የአክሱም ገንዘቦች በዓለም ባሉት ሙዚየሞች ይኖራሉ ተብሎ ይታመናል ። እነኝህም ገንዘቦች የነገሥታቱን የግዛት ዘመንም ሆነ ጊዜ የማይጠቅሱ ከመሆናቸው ሌላ በላያቸው ተቀርጾ የሚገኘው የነገሥታት ስምና መልኩ ብቻ ነው ። በገንዘቦቹ ላይ በአንደኛው ገጽ የራሳቸው የነገሥታት ምስሎች በገብስ ወይም ሰንደ ላይ ተከቦ ሲታይ ፣ በሌላው ገጽ ደግሞ የፀሐይ ፣ የጨረቃና የመስቀል ምስሎች ተስጥተው ይገኛል ። በአንዳንድ ደቆም ላይ አጭር ምሳሌያዊ አነጋገር ወይም መፈክሮች ተጽፈው ይገኙባቸዋል ።

የእንግሊዝ ሀገር ጉብኝ ኡቢ. ዋይልድ ሞዴርን አቢሲኒያ (ዘመናዊ ሐበሻ) በተሰኘው መጽሐፍ ሲጠቀስ ፣ “በሀገሪቷ ንጉሥ ወይም ገዥ ጭንቅላት ሁለት ወገን የእህል ዘር ላይ ተቀምጦ ይታያል ። ይህም ያለጥርጥሮ የሐበሻ ባለ ስምንት መስመር ገብስ አምሳያ ነው” ይላል ። ጥቂቶቹ ገንዘቦች በግሪክ ቋንቋ የሰፈሩ ጽሑፎችን የያዙ ሲሆኑ ፣ ሌሎቹ ደግሞ የመጀመሪያው የኢትዮጵያ የጽሕፈት ቋንቋ በሆነው በግዕዝ የተጻፉ ነበሩ ።

* በዚያን ዘመን የግሪክ ቋንቋ በሚዲቴራኒያንና በቀይ ባሕር ዙሪያ በሰፊው ይገለገላበት የነበረ የመገበያያ ቋንቋ ነበር ።

ቅርሶቻችን



ገጽ ገጽ ጌጦች