

የዘዋው ነገሥታት የዘር ሐረግና የቅዱስ
ይምርሃነ ክርስቶስ፣ የቅዱስ ገብረ ማርያም፣
የቅዱስ ላሊበላና የቅዱስ ነክተቶለክብ ታሪክ

From the Library of

ፍጹህ አጥላው ወልደ ዮሐንስ
FESSEHA ATLAH WOLDE YOHANNES

አዘጋጅ ዲያቆን ፈንታ ታደሰ ዘላሊበላ

1997 ዓ.ም.

መብቱ የተጠበቀ ነው

በአንገሊዝኛ ማስተር-ም በመጽሐፍ ደርቦ

ማውጣት አይቻልም

ምሥጋና

ይህን መጽሀፍ አዘጋጅቼ ለአንገሊዝኛ አንጻራዊ ላንጋጋ ለአምላክ ቅዱሳን ክብር ምሥጋና ይደረሰውና መጽሀፉን ለማሳተም ከአሰብኩት ብዙ ጊዜ ቢሆንም አምላክ በፈቀደ ሰዓት አይዞህ በርታ በማለት ላበረታቱኝና የታሪክ ምስጢርን ላካፈሉኝ ለአፈ መምህር አለባቸው ረታ! ዘወትር ጠንክር ሥራ ለኑሮ መሠረት ነው! እያለ ላንጋጋ ለዲያቆን ሲራክ መኮንንና ለደብረ ሮህ ካህናት ከፍ ያለ ምሥጋናዬን አቀርባለሁ።

የአንገሊዝኛ ማስተር-ም በመጽሐፍ ደርቦ ማውጣት አይቻልም

ተ.ቁ	ማውጫ	ገጽ
1	መቅደም	
2	መግቢያ	V
3	የ11ዱ ነገሥታት የዘር ሀረግና የገሰብት ዘመን ቁጥር	1
4	ቅዱስ ይምርሀክርስቶስ የቤተክርስቲያኑ አሰራርና የመንግሥቱ ፍፃሜ	2
5	ቅዱስ ገብረማርያም የመንግሥቱ ፍፃሜ	5
6	ቅዱስ ላሊበላ መወለድና ገንጠላ	7
7	የ10ኛ ቤተመቅደሶች አሠራርና ጠቅላላ የበሮቹ የመስኮቶቹ የአምዶቹ ብዛት ከገምግሌያቸው	16
8	በዙሪያው ያሉት ተራሮች ምሣሌ	40
9	ቅዱስ ነአኩቶሊስና ሥራውና የመንግሥቱ ፍፃሜ	40
10	አሸተንማርያም አሰራርና የቦታው ስያሜ	44
11	ንጉሥ ይተባረክ መወረሻ መንገሱ	45
12	የአባቶች አባባል	48

መቅደም

በዚህች መጽሀፍ ውስጥ የሚያገኙት አጠቃላይ የአራቱን ቅዱሳን ቅድስናቸውን ተፈጣሪ የተሰጣቸውን ሰማያዊ ክብር በምድር ውስጥ ለክርስቲያን ልጆች የክርስትና መካሄድ ለተመልካች አድናቆትን የሚያስገኙ ህጻዎቹን ለመረዳት የሚያስችል ታሪኮችን ያገኛሉ። ሁለተኛ ይህችን መጽሀፍ በማንበብ መሄጃ መገንዱን በመጠቀም የቤተክርስቲያናቸውን ምሳሌ ስንት አምዶች በርች መስኮቶች እንዳላቸው በምን ምሳሌ ይገኛቸዋል ለምን ምድራዊና ሰማያዊ ኢየሩሳሌም በመባል ተከፋፈሉ። የነገሥታቱ ሹመት አቀባበል በቤተሰብ እንደነበር አራቱ ቅዱሳን ሹመትን ከነገሥና ጋር አጣምረው የያዙት እነማን ነበሩ። አሥራ አንዱ ነገሥታት ስንት ስንት ዓመት እንደነገሱ መረዳት ይችላሉ።

በአጠቃላይ የቅ/ላሊበላን ድንቅ ሥራዎች አልፎ ቅዱስ ይምርሀን ክርስቶስ የሰራው ቤተ መቅደስ መግቢያና መውጫው በውስጡ ያሉት ታሪካዊ ሥራዎችና የሚገኙበት ቦታ ከነምሳሌያቸው የአሸተንና የቅ/አክቶለአብ እንደዚሁ ምሳሌው ይገኛል። ዘመናት ቢደራረቡ የማይሸረው የቅዱስ ላሊበላን ህንጻም ሲመለከቱ ይህችን መጽሀፍ በማንበብና የሚጠቁምዎትን በመረዳት ወደ ቦታውም ካልሄዱ እስከሚሄዱ ድረስ ይህችን መጽሀፍ በማንበብ ያለምንም ችግር ማየትና መገባቸውን ይችላሉ።

ይህችን መጽሀፍ በማንበብ ንጹህ የሆነ ታሪካቸውን ያውቃሉ። ሌላ ሰው ከመጠየቅ በትንሹ መጻፍን አንበበው ለመረዳት ይሞክሩ። ይህችን መጽሀፍ ለመጻፍ የቻልኩት ከዚህ ቀደም በካሌት በማውጣት

ሰዎች ጨምረህ አባቶች ጠይቀህ በደንብ ጻፍልን ብለው ባነሱኝ እንግዶች ላይ ተመርኩገዬ ነው። አሁን በትንሹ ይህን ያህል ከጻፍኩ ደግሞ ለወደፊት በሰፊው በዙሪያው ያሉትን ታሪኮች ጠይቄ ከፊታችሁ እስከማቀርብ ድረስ በፀሎታችሁ አትርሱኝ። በህጻንነት እድሜይ ይህን እንዳደርግ ባነሳሳኝ ለአምላክ ቅዱሳን ክብር ምስጋና ይድረሰው ።

መግቢያ

ቡግና ወረዳ ውስጥ የሚገኙት አብያተ ክርስቲያናት ውስን ሳይሆኑ በዙዎች ናቸው። በዙሪያው ያሉት አስደናቂ ፍልፍሎች እነዚህን ይመስላሉ፡-

- ብልባላ ጊዮርጊስ - ብልባላ ቂርቆስ - አርባእቱ እንስሳ - ቀንቀጊት ሚካኤል - አቡነ ዮሴፍ - ገነተ ማርያም ሌሎችም አሉ። እነዚህን ፍልፍሎች ለመመልከት ሲመጡ ቢያንስ የአንድ ሳምንት ዕለታትን ይዘው የቅ/ላሊበላን ህንጻ ብቻ ለማየት ደግሞ ሁለት ቀናትን ይዘው ሲመጡ ጥሩ ነገርን ሽምተው ተመልክተው አድናቆት አትርፈው ይሄዳሉ። የቅ/ላሊበላን ሥራ ይህ ነው ብዬ ልወሰነው አይገባኝም። ዓለም ከተፈጠረ ጀምሮ ተወዳዳሪ የሌለው የጥበብ አባት ሥራው ምስክር የሚሆን በእጅ የሚዳሰስ በዓይን የሚታይ በሰው አንደበት ይህ ነው ተብሎ ሊነገር የማይቻል ህንጻውን በማየት አምላክን ቅዱስ ቅዱስ ቅዱስ የሚያሰኝ ሚስጢር የተሞላበት ለኢትዮጵያ የቅርጻ እትብት ዘላለማዊ ህያው ሆኖ የሚኖር ታላቁ ጻድቅ በመንፈስ ቅዱስ ተሞልቶ አምላክ በሰጠው ቃል ኪዳን በ23 ዓመት ያነጸው ግሩም ሥራ ነው። ሥራው የጻፈ የቅ/ላሊበላ ሚስጥሩ ገላጭ ለሰው ልጅ ሲል አምላካችን መሆኑን አገዝንጋ።

አንዳንድ ሰዎች ግን የጻፉትን ሥራ አያቃሉ ያንጹት ግብጾች ናቸው እያሉ በስም የኢትዮጵያን ቅርስ ወደ እነሱ ለማስጠጋት ይሻሉ። ነገር ግን ገድሉን መጥተው ቢሰሙ አሉ

እንዳገኘው ይናገራል። ገድሱም እንደዚህ ይላል። ሰብዓ ግብጽ ወርም ለአባይ ንግሱ ሰገዱ ትርጉም የሮምና የግብጽ ሰዎች ከፍ ላለ ንግሥናው ምሥጋናን እያቀረቡ ሰገዱለት ይላል። ስለዚህ የአትዮጵያ ሕዝብ ሆይ ታሪኩን እየተረዳን መጠበቅና ገንዘባችን መሆኑን መገንዘብ ይገባል። ዘላለማዊ ክብር የሚገኝበት እድሉኝ ቀለም ቅቡኝ የማይል በመንፈስ ቅዱስ ውሃ የታጠበ አፈሩን ሲቀምሱት መላላ ጣዕም ያለው የሆድ ህመምን የሚያስታግስ ፈውሰን የሚሰጥ የቅዱሳን በረከት የማይለየው ቤተመቅደሶቹ ከአንዲት እናት እንደሚወለዱ ህፃናት ከአንድ ቋጥኝ ድንጋይ የተፈለፈሉ ህፃናዎች ያሉበት ቦታችን የሰው ልጅ ተመልክቷቸው ሲያልፍ እነሱ በሀይወት የሚኖሩ ቅርሶቻችን ቸል ሳልን መጠበቅ መንከባከብ ለተከታዩ ትውልድ ማስተላለፍ ይኖርብናል።

የዚህ ነገሥታት የትውልድ ሐረግ

መራ ተክለሀይማኖት ከመንገሱ በፊት መርግተ ክርስቶስን አግብቶ አንደኛ መይራሪን 2ኛ ሀርቦይን ወለደ። የህግ ሚስቱ መርግተ ክርስቶስ ስትሞትበት የአፄ ድልነፃድን ልጅ መሶበ ወርቅን አግብቶ 1ኛ ጠጠውድምን 2ኛ ግርማ ስዩምን 3ኛ ሃንስዩምን 4ኛ ትርድአገበዝን ወለደ።

ጠጠውድም ገ/መስቀልን ገ/መስቀል አቡነ አርንገግርማ ስዩም ቅ/ርምርህን ክርስቶስን ሃንስዩም ቅ/ገብረማርያምን ቅ/ላሊበላን ርብቃን ቅ/ገብረማርያም ቅ/ነአኩቶለብን ቅ/ላሊበላ ይትባረክን ወለደ። ቅ/ገ/ማርያምና ርብቃ በእናትም በአባትም አንድ ሲሆኑ ቅ/ላሊበላን ግን በእናት ብቻ ነው ወንድምነቱ። ስለዚህ የዘር ሀረጎቸው ይህን ይመስላል።

መራ ተክለሀይማኖት ከአፄ ድልነጃድ መንግሥቱን ተርከቦ ስመ. መንግሥቱን ሃገዩ በመባል በ920 ዓ.ም መናገሻ ከተማውን በላስታ ሮህ መስርቶ ኢትዮጵያን 13 ዓመት በንግሥና አስተዳድሯል። እሱ ሲጩርስ ከመጀመሪያ ባለቤቱ የወለዱት መይራሪ 15 ዓመት ፣ ሀርቦይ 8 ዓመት ነግሠዋል።

ከዚህ በኋላ ቅዱስ ይምርህን ክርስቶስ፣ ቅ/ገ/ማርያም፣ ቅ/ላሊበላ ቅ/ነአኩቶለብ 40፣40 ዓመት ነግሠዋል። ንጉሥ ሥትባረክ 17 ዓመት ከ3 ወር ነግሷል። እነዚህም 11 ነገሥታት ምድረ ላስታን ሳይለቁ 33 ዓመት ፍቅር በተሞላበት ሁኔታ ኢትዮጵያን አስተዳድረዋል። ከንጉሥ ይትባረክ በኋላ ግን ምድረ ላስታን ለቋል። ከእነዚህ 11 ነገሥታት ውስጥ ቅዱስ የሚባል ስም የተሰጣቸው ፅላት ተቀርጾ ንግሥናን ከክህነት ጋር አጣምረው የያዙ 4ቱናቸው። እነሱም፡-

ቅ/ይምርህንክርስቶስ፣ ቅ/ገ/ማርያም፣ ቅ/ላሊበላ፣ ቅ/ነአኩቶለብ ናቸው። ባለቤቶቻቸውም የቅ/ይምርህን ክርስቶስ ቅድስት ህዝቧ፣

የቅ/ገ/ማርያም መርኬዛ፣ የቅ/ላሊበላ መስቀል ክብር የቅ/ነአኩቶለአብ ንፅሂት ይባላሉ።

ቅ/ይምርህነ ክርስቶስ ከ11ዳ ነገሥታት አንዱ ሲሆን 40 ዓመት በንግሥና የቆየ አባት ነው። የዚህ ንጉሥ አባት አፄ ግርማ ስዩም በዘመነ መንግሥቱ በኢትዮጵያ ያለፈቃድ የተሠሩትን «7» መስጊዶች፣ እንዲፈርሱ አድርጓል። በጊዜው በኢትዮጵያ የነበሩት እስላሞች መስጊድ እንዲሠሩ የፈቀዱላቸው አቡነ ሳዊሮስ ይባላሉ። መስጊዶቹ ሲሰሩ ንጉሡ አልሰማም ነበር። ከዚያ በፊት በኢትዮጵያ ላይ መስጊድ አልተሰራም ነበር።

ቅ/ይምርህነ ክርስቶስ

በዘመነ መንግሥቱ ከፈፀማቸው ድርጊቶች አንዱ የግብፅ እስላሞች በክርስቲያኖች ላይ የሚያደርሱትን ግፍ ለመበቀል የአባይን ወንዝ ለመገደብ መሞከሩ ነው። የአባይ ውሃ በግብፅ እያንሰ በመሄዱና ያለው ህዝብ በውሃ ጥም ሊያልቅ ሲል መሪዎቹ ተደናግጠው አማላጅ ሁነው የአባይን ውሃ እንዲያስለቅቁ የእስክንድሪያው ሊቀ ጳጳስ አቡነ ሚካኤል ተልከው ወደ ኢትዮጵያ መጡ የተላኩት አቡነ ሚካኤል ንጉሱን የአባይ ውሃ ሲቆም በመካከል አብረው የሚያልቁት ክርስቲያኖች ጭምር ናቸው እንጂ እስላሞች ብቻ አይደሉም በማለት መልእክታቸውን አቀረቡ። በዚህ ጊዜ ንጉሡ ከኢትዮጵያ ህዝብ ጋር ተወያይቶ የአባይን ውሃ እንዲለቀቅ አድርጓል። ጳጳሱም ደስ ብሏቸው ወደ ሀገራቸው ተመለሱ።

ይህን ባጭሩ ከተመሰከትን ወደ ዋና ህንፃው እንገባ

ቅዱስ ይምርህነ ክርስቶስ የሠራቸው ሥራዎች እፁብ ድንቅ ሲሆኑ 1ኛ የሰይጣናት ማደሪያና መነህሪያ የነበረውን ባህር በቅ/ሩፋኤል ተረዳኢነት መንፈስ ጋኔንን አባር ከባህር ላይ ሸጠቆ አረብርቦ በደመና

ከኢየሩሳሌም እየተመላለሰ በእምነ በረድና በልዩ ልዩ አፀዋት የእግዚአብሔርን ቤት መሥራቱ ነው። የቅ/ይምርህነ ክርስቶስ ቤተ ክርስቲያን ከቅ/ላሊበላ ጀምሮ በመኪና ለመጓዝ 42ኪ.ሜ ይጨርሳል። በ30 ኪ.ሜ ላይ ብልባላ ጊዮርጊስ በመካከል አርባአቱ እንስሳ ቤተክርስቲያን ይገኛል። ወደ ቅዱስ ይምርህነ ክርስቶስ የእግር ጉዞ ለመሄድ 6ሰዓት በላይ ይጨርሳል። ቤተክርስቲያኑ የተሠራው በጣም ትልቅ ከሆነ ሠፊ ዋሻ ውስጥ ነው። በዋሻው ውስጥ ቤተመንግስቱና ቤተክርስቲያኑ የቅ/ርምርህነ ክርስቶስና የአሽከሩ መቃብር የብዙ ቅዱሳን አፅም ይገኝበታል። ቅዱስ ይምርህነ ክርስቶስ በወቅቱ የአርማንያ ተወላጅ የሆነችውን ቅድስት ህዝቧን እግብቶ በህግ ይወሰን እንጅ ፍትወተ ስጋን ያልፈፀመ ሰማያዊ መና እየለወረደለት ሲመገብ የነበረ ዓድቅ ነው። ንጽህ ፍቅረ ክርስቶስ ያደረበት ቅሩብ ፈጣሪ የሆነው ይህ ዓድቅ የዘራቸው የጥድ ዝርያዎች እስካሁን ድረስ ደረቁ ወደቁ ሳይባል ለ30 ደቂቃ ያህል በእግር ጉዞ የሚያራምድ ከህንፃው ጋር አድሜ ያላቸው አፀዋት ይገኛሉ። ወደ ቤተክርስቲያኑ ቅፅረ ገቢ ከመግባትም በፊት ጫማ ይወልቃል። ሲገቡ ቀጥታ በቀኝ በኩል ያለው ቤተመንግሥት ሲሆን መካከል ላይ ያለው ወለል ደግሞ ማህሌቱ ነው። ቀጥታ ቤተክርስቲያኑ ለመግባት በማህሌቱ ባለው በር በመሄድ ቤተክርስቲያኑ ውስጥ ይገቡ። በሚገቡበት ወቅት ባትሪ(ጧፍ) በመታገዝ አስደናቂ ረቂቅ የሆኑትን ሀረግ መሠል የመስቀል ቅርጽ ያላቸው ዓድቁ በዘመኑ በደመና ሲመላለስ ያመጣቸውን ቅርፅ ያያሉ ገብተው ሀረጎችን ከማየትምት በፊት 3 መንበረ ታቦቶች አሉ። እነሱም መካከለኛው የእመቤታችን፣ በግራ በኩል የቅ/ይምርህነ ክርስቶስ፣ በቀኝ በኩል የቅ/ቲርቆስ መንበረ ታቦት ይገኛል። የቤተክርስቲያኑ ስራ አምዶች ድንጊያ ግድግዳው ከእንጨትና ከእምነ በረድ የተሰሩ ናቸው። ሐረጎቹን ሲመለከቱ ያስተውሉ። በቅርፅ አይገኛኑም። እንኳን ለመስራት ለማየት

አይን እያየ ለመቆየት አንገትን ያደክማሉ። መቸም አይቶ ማድነቁ የዚያን ጊዜ የሰራ ውጤት እንዴት ነበር ማለቱ ጥሩ ነው። በዚህ አብሮ ተያይዞ የነበረውን እንቁ ሰዎች የአለት ጥቅማቸውን እንጂ የአባቶች ትልቅ የሀይማኖት አሻራ መሆኑን ሳይረዱ ለከንቱ ስጋቸው አገጣጠ ለመታየት ሲሉ ዘርፈው ከወሰዱበት ወቅት ጀምሮ አስከ አሁን ድረስ ወሬው ጠፍቶ አልተገኘም። ከዚህ በኋላ እነዚህን አስደናቂ ቅርሶች ተመልክተው ሲጨርሱ በገቡበት በመውጣት ግራምን ይዘው መብራትን በመታገዝ ወደቅዱሳን አፅም ይሂዱ። አፅሙን የሚያገኙት በትናንሽ ድንጋይ ታጥሮ ነው። ከዚያም ደርሰው አፅሙን ሲመለከቱ ግማሾቹ ፀጉራቸው እንዳለ ውስን የሆኑት ተሰባብረው በአንድ ተከማችተው ይታያሉ። እነዚህም አፅሞች ቅዱሳን አገር ሰቀው በሀይማኖታቸው ፀንተው ይህን ታላቅ የፈጣሪን ተአምር የጻፉትን ስራ በማየት ጊዜ ሞታቸውን ከአምላክ ጠይቀው በፀሎት ተወስነው ያረፉ ናቸው። አፅሞቹ የተገነዙበትን ቆዳ አገራው በእምነት ከአንገታቸው በማሰር ከብዙ ሀመም ይደኑበታል።

ከዚህ በኋላ ተመልሰው ቀኝዎትን በመጓዝ የቅ/ይምርህን ክርስቶስን መቃብር ግምጃ ለብሶ ዙሪያውን በገንብ ታጥሮ ያገኛሉ። ይህን መቃብር አባቶች እናቶች ድንጋይ በመሸከም ማረኝ ይምርሃ እያሉ የቃል ኪዳን አባት ነውና መቃብሩን 3 ጊዜ ይዞራሉ። ከዚያው በላይ ከጥጉ የአሸከሩ የገብረ ማርያም መቃብር ይገኛል። ከዚህ በላይ ያስታውሱ። ገ/ማርያም ሲባል ገገሡ አይደም አሁንም ቀኝዎን ይዘው ይሄዳሉ። ከመውጣትም በፊት ከቤተመንግስቱ በመግባት ትላልቅ የእንባሮ አምዶችን /ምለሰዎችን/ አሠራሩን ያያሉ ከዚህ በኋላ በገቡበት ይመለሱ።

ቅ/ይምርህን ክርስቶስ የሰራቸው ስራዎች እነዚህ ብቻ ሳይሆኑ ብዙዎች ናቸው። እኔ ከብዙ በጥቂቱ የቅዱሳኑን ስራ ያየሁትን

ለትውልዱ ለማስታወስ ፈልጌ እንጅ ጠለቅ ብዬ አውቁአለሁ ብዬ አይደለም። ቅ/ይምርህን ክርስቶስ ገገሥናን ከክህነት ጋር አጣምሮ የያዘ በመሆኑ ከፈጣሪውም ጋር ሲነጋገር ስለነበረ አንድ ለማያዊ መስቀል ተሰጥቶታል። ይህም መስቀል ዛሬ በቦታው ይገኛል። መስቀሉን ማየት እንጂ ፎቶግራፍ ማንሳት ሺዲዮ መቅረፅ አይቻልም። ቅሩብ ፈጣሪ ቅ/ይምርህን ክርስቶስ አምላክ የፈቀደለትን የሀይወት ዘመን ከፈፀመ በኋላ ኢትዮጵያን ለ40 አመታት አስተዳድሮ ሲጨርስ ለአጉቱ ለአፄ ዛንሰዩም ልጅ ለቅ/ገ/ማርያም ገገሰናውን አስረክቦ ጥቅምት 19 ቀን ከዚህ ዓለም በሞት ተለይቷል። መቃብሩም አራሱ ባነፀው በወግረሰሂን ነው።

ቅ/ገብረማርያም

ቅ/ገብረማርያም ከ11 ነገሥታት አንዱ ሲሆን እናቱ ኦፊዮተ ወርቅ አባቱ አፄ ዛንሰዩም ይባላሉ። ከ11 ነገሥታትም ቅዱስ ተብለው ከተሰየሙት አንዱ ንጉሥ ነው። ገገሥናውም «85» ደረጃ ነው። ገገሥናን ከክህነት ጋር አጣምሮ ኢትዮጵያን ለ40 አመታት የገዛ ንጉሥ ነው ። የዚህ ቅዱስ አባት አፄ ዛንሰዩም ካለፉት ነገሥታት ይህ ቀረው የማይባል እጅግ የላቀ ሀብታም ነበር። ከነበረው አልማዝና ወርቅ ብዛት የተነሳ ከነበሩት በቅሎዎችና ፈረሶች አንገት ላይ እንደ አንባር እየተሠራ ይሸረብላቸው ነበር። በተለይ እሱ ከሚቀመጥባቸው ፈረሶችና በቅሎዎች ከአንገታቸው ተጠልፎ የሚታሠሩበት ብሮቹ ተነጥረው በመላ አካላቸው ይሸረብላቸው ነበር።

አፄ ዛንሰዩም 40 ዓመት በገገሥና ኑሮ በተወለደ በ76 ዓመቱ ከዚህ ዓለም በሞት ተለይቷል። የአፄ ዛንሰዩም ልጅ ቅ/ገ/ማርያም የመጀመሪያ ስሙ ሀርበይ ነበር። ሲነግስ ገን ገ/ማርያም ተብሏል። በሌሎች ሀገር ገን አረቦች ቀንደ፣ ፈረንጆች ሲኖዳ /ሸጉዳ/ ይሉታል።

ይህ ገጥሥ ብዙ ሀይማኖታዊና ብሔራዊ ስራዎችን የሠራ ሲሆን ሌላው ሁሉ ቀርቶ ኤጳስቶስ በመሾም ምክንያት በእርሱና በእስክንድሪያው ሊቀጳጳስ በአባገብርኤል መካከል የተነሳውን ክርክር ብዙ ፀሐፊያን ይተርኩታል። በዘመኑ የነበሩ የኢትዮጵያ ጳጳስ አቡነ ሚካኤል ከአውራጃ ወደ አውራጃ ተዘዋውረው ለማስተማር ክርስትናን ለመሰበክ ባለመቻላቸው የሚያስተምሩ «7» ኤጳስቶስን እንሾሙ አቡነ ሚካኤልን ጠየቃቸው። ጳጳሱም ሊቀጳጳሱን ሳልጠይቅ አላደርገውም አሉ። ዳግም ቢጠይቅም እሺ ሊሉት አልቻሉም። ከትንሽ ጊዜ በኋላ ፈቃዱ /ሀሳቡ/ ተሳክቶለት «7» ቆሞላት በየአውራጃው እንዲሾሙ አደረገ የተሾሙትም ቆሞላት እያስተማሩ እንደቆዩ ከጥቂት አለታት በኋላ ቀስ ራቀስ እነዚህን ቆሞላት አሰረ ክነት እንዲሰጡ ወደ ጳጳስና ተዛውረዋል። ይህን ያደረገ አባት ጊዜውና ወቅቱ የንግሥና ዘመኑ ባለቀ ወቅት ከፈጣሪ ንግሥናውን እንዲሰጥ በመታዘዙ ወንድሙን ፀብዙ ሠራዊት አስፈልጎ እፁብ ድንቅ የሆነ በወቅቱ በገጥሥ ቤት የሚነጠፍ ሰራ የሚባል ግምጃ ተነጥሮ ከወንድሙ ጋር በቅዱስ ገብርኤል መካከል እርቅ አውርደዋል። ሃሪ የቦታው ስም ሰራ እየተባለ ይጠራል። ከዚህ በኋላ ቅዱስ ገ/ማሪያም ንግሥናውን አስረከቦ ምነና ለመሄድ ሲነሳ ቅ/ላሊበላ ወንድሜ ሆይ የእኔ መንግሥ ቅር ብሎህ እንደሆነ ንብረትናንና ቤተሰቦችህን ጥሰህ ከምትሂድ ንግሥናህን ተቀበለኝ ቦታህን ጥሰህ አትሂድ በማለት ቢጠይቀው መለሰና እንዲህ አለው የሾምኩህ እኔ ሳልሆን ፈጣሪህ ነው። እኔ ፈጣሪዬን በድዌ ፍርድ አጉድዬ እንደሁ ይቀርታ ልጠይቅ ነው አለው። ቅ/ላሊበላም እሽ ወንድሜ እንደ ፈቃድህ አለው። ከዚህ በኋላ ቅዱስ ንብረማርያም ያለቸውን ውስን ጊዜ በምነና አሳልፏል። ጌላም መችም ደህናም መጥፎም ሥራ ቢሠሩም አጻምን ወደአፈር ትመለሳልህ ብሎታልና ሞት የሰው ልጅ የሕይወት ፅዋነውና ከፈጣሪው ቃል ኪዳን ተቀብሎ

ንስሃውን ለፈጣሪው ተናግሮ የካቲት 16 ቀን አርፏል። በጊዜ አረፍቱም ወንድሙ ቅ/ላሊበላ በቀብሩ ሥነ-ሥርዓት አልተለየም። መቃብሩም በቅ/ሚካኤልና በኪዳነምህረት ቤተ ክርስቲያን ነው። ከብረ በዓሉ በየዓመቱ የካቲት 16 ቀን በደመቀ ሁኔታ በየወሩ በ16 በዓሉ ይከበራል። ለወደፊት ፈቃዱ ከሆነ መንገዱ ሲስተካከል የቃልከዳት ወራሾች ለመሆን ቦታውን ለመርገጥ የአምላካችን ፈቃዱ ይሁንልን። ቃል ኪዳን ግን በስሙ ከተማፀን በማገኛውም ቦታ ይገኛል።

ቅዱስ ላሊበላ

ቅዱስ ላሊበላ የተፀነሰው በ1100 ዓ.ም መጋቢት 29 ሲሆን የተወለደው ደግሞ በ1101 ዓ.ም ታህሣሥ 29 ቀን ማክሰኛ ዕለት ከጧቱ በ3 ሰዓት ከእናቱ ከኤርዮርና ከአባቱ ከሃንቦዩም ላስታ ቡግና ወረዳ ሮሃ ከተባለች ቦታ እንደ ቤተ መንግስት ሲጠቀሙበት ከነበረችው ፍልፍል ውስጥ ተወለደ ቅ/ላሊበላ ሲወለድ መላእክት በነጫጭ ንቦች አምሳል ሆነው ከበውት ነበር። በተወለደበት ቀን ከቤተ መንግስቱ የገቡት እንዳይወጡ መወለዱን ስምተው ለመግባት የፈለጉ እንዳይገቡ በመላእክት አምሳል የከበቡት ነጫጭ ንቦች ከጠዋት እስከ ማታ ይከላከሉ ነበር። የዚህ ምሳሌ ጌታችን መድሃኒታችን ኢየሱስ ክርስቶስ በተወለደ ጊዜ በከከበ መሪነት ሰብዓስገል እጅ መንሻ ወይም አምሀ የገበሩለትና የሰንዱለት ምሳሌ ነው። አንድም የክርስቶስ ፅንሰትና ልደት ከገደቁ ጋር አንድቀን ነው። በዚያን ጊዜ እናቱ አዲስ ነገር ሁኖባት ስለነበር እያደነቀች ከሀገጉም ከንፈር ላይ ንቦቹ በማረፍ ከእናቱ ጡት በፊት ማር ስለተቃመሰ እናቱ ልጅን ንብ ከበበው ለምችም እንዳይዳሰሱት ተከላከሉ። ማርም አቀመሱት ምን አይነት ተአምር ነው በማለት የልጅን ስም ላልይበላል አለቸው። ላል በአገውኛ ማር /ንብ/

ማለት ነው። ከዚያን ወዲህ አባቶች መጽሐፍ ሲጽፉ ላሊበላ አሉት።
ዛሬ ግን እንዳንድ ሰዎች አማራጭን ብለው የገድቁን ስም አማላጃችን
ለእናት ኢትዮጵያ ትልቅ ቅርስ የጣለላትን አባት ላሊበላ ማለት
ሀሚና ለፍላጊ ለማን ነው በማለት የሚተረጉሙና ነይ ላሊበላዋ
በማለት በዘመናዊ ካሌት ያወጡ አሉ። ነገር ግን እነዚህን የመሰሉ
ሰዎች መተው ቦታውን ቢረግጡ እንኳን መላደብ ይችን አለም
ጥለው ገዳም በገቡ ነበር። ሆኖም ግን ላሊበላ ማለት የንስሐ ጋሻ
የፅድቅ አባት ዘላለም ስሙ የሚመሰገን ማለት ነው እንጂ ሀሚና
ለፍላጊ ለማን ማለት አይደለም። ወደቦታው ብትመጡ ህብረተሰቡ
ሰው አክባሪ እንግዳ ተቀባይ አማን ህዝቡ ቀልብን የሚስብ ካህናቱ
ከህንጻው ጋር የተዋሃዱ ህብረተሰብ ነው የሚገኝበት እንጂ የሀሚና
ዘር አይገኝበትም። ከዚህ በኋላቅ/ላሊበላ በተወለደ በ40 ቀን እናትና
አባቱ ባሉበት በሞግዚት ታዝሎና ታጅቦ ታምሩን ለመግለጽ ብዙ
ህዝብ ባለበት መካከል አዳኝ ካሌብ ባሠሯት ማይ ማርያም በተባለችው
ቅድስት ቤተ ክርስቲያን የክርስትናው ሥነ ሥርዓት ተፈፅሟል።
የክርስ ስሙ ገ/መስቀል ይባላል። ገ/መስቀል ማለት ጠላትን
የሚያሸንፍ ለጠላት የማይሸነፍ ማለት ነው። ይህንም ስም
ከተወለደበት ወቅት ጀምሮ ቅ/ገብርኤል አይለየውምና በመላኩ
አብላጊነት የክርስትና ስሙን ፈጣሪ ነው ያወጣለት። ከዚህ በኋላ 6
ዓመት ሲሞላው በቤተመንግስቱ አባ ዳንኤል የተባሉ መምህር
ተቀጥረውለት ከፊደል እስከ ዳዊት አጠናቆ ከማወቁም በላይ በዘመኑ
የነበሩትን የፊደል አፃፍ መልካቸውን ቅርፃቸውን አሳምሮ ይጽፍ
ዘንድ ስላስተማሩት አሳምሮ ይፅፍ ነበር። ለዚህ ማስረጃ በቤተ
ጉልጉታ ደብረ ሲና በሚገኘው ከኪዳነ ምህረት መንበረ ታቦት ዙሪያ
ላይ እራሱ የፃፋቸውና የፀለየባቸው ጽሁፎች ይገኛሉ። ቅዱስ ላሊበላ
12 ዓመት ሲሞላው ቅድሚያ አባቱ ዛንስዩም 40 ዓመት ነገሶ
በተወለደ በ 76 ዓመቱ ከዚህ ዓለም በሞት ተለይቶበት

በሱ ሲያዝን እናቱ ንግሥት ኪርዮርና ሞተችበት። በእናቱና በአባቱ
መሞት ልባዊ ሀዘን ቢሰማውም ተስፋ ሳይቆርጥ ሳይደናገጥ ምንም
እንኳ ሀዘኑ ውስጥ ውስጡን ቢሰማውም የትምህርት ፍላጎት
ስለነበረው ወደ ጉጃም በመሄድ ዓለም ሥላሴ ከተባለው ታላቅ ደብር
ስመጥረ ከሆኑት ከመምህር ኬፋ ሀዲሳቱን አጠናቆ ከማወቁም በላይ
የቤተክርስቲያንን ሥርዓት ተምሮ ከመምህሩ ተመርቆ ወደ ሀገሩ
ተመልሷል። ሰዎች ግን ጉጃም ሂደ ሳለ ከመምህሩ ተጣልቶ
አባረውት ሳይማር ስለቀረ ጉጃምን አይወደውም ይላሉ። ይህ ግን
እውነት አይደለም ። ቅ/ላሊበላ ከተወለደበት ጀምሮ እስከ አረፈበት
ድረስ የፍቅር አባት እንጂ ፀበኛ አልነበረም። ስለዚህ ጉጃምን
ቤዛኩሉን ሳያዩ ሌሊት እየወጡ ይሄዳሉ። አለመታደል ነው። ከሆነስ
ቤዛኩሉ ሲባል እንደእርጥብ ሸንቆ ወገባቸው የሚተጣጠረውን
የደብረ ሮህን ካህናት ጉንበስ ቀና ሲሉ ከሌላህገር የሌለውን ዝማሜ
ማየት ትልቅ ተስፋ ነበር። ይህ አጉል አባባል ቢቀር ጥሩ ነው።
ወደ ታሪኩ እንመለስ። በወቅቱ በኢትዮጵያ ላይ ነገሥ የነበረው
የአባቱ ልጅ ትልቅ ወንድሙ ቅ/ገ/ማርያም ነበር። ቅዱስ ላሊበላም
ቀደም ሲል እናትና አባቱ ስለሞቱበት ለጥቂት ወራት
የቤተመንግስቱን ስርዓት እየተመለከተ እንዳለ ለቅ/ላሊበላ የአባቱ
ልጅ ለቅ/ገ/ማርያም የእናትና የአባቱ ልጅ የሆነች ርብቃ የምትባል
እየቀናች እኔ ንግሥት ላልሆን እሱ ንጉሥ ሊሆን ነው በማለት
የምታጠፋበትን መንገድ ትፈልግ ታወጣ ታወርድ ነበር። ቅዱስ
ላሊበላ መልኩ ቁመቱ የተዋበ ልጅ ነበርና ጌታውንም በማሰብ ሆዱን
ሰለሚያመው እርብ እርብ ቀን የኮሶ መድሃኒት ይጠጣ ነበርና
ከእለታት አንድ ቀን እህቱ አዛኝ መስላ ለማጥፋት የፈለገችበትን
መንገድ ተስተካክሎ ስላገኘችው የኮሶ ማርከሻ ብላ መርዝ ቀላቅላ
በፅዋ ሰጠችው ዓድቁም እውነት መስሎት እያመሰገነ ፅዋውን
ተቀብሎ አስቀመጠው። እንደ ኢትዮጵያ ባህል መሰረት ቅድሚያ

ለማንኛውም ሰው አንድ ነገር ሲሰጥ ተቀምጦ ነበርና ከቅ/ላሊበላ ከጉኑ የማይለዩት አንድ ዲያቆንና አንድ ጠበቂ ውሻ ነበሩት። በዚያን ሰዓት ቅ/ላሊበላ ከሚመገባቸው ሁሉ ቅድሚያ እየቀመሰ የሚሰጠው ዳቆኑ ስለነበረ ባህሉን በመጠበቅ የተላከውን መርዝ ጋር የተቀላቀውን የኮሶ ማርክሻ ተብሎ የተሰጠውን መጠጥ እንደ ልማዱ ዲያቆኑ ቀምሶ ከጠረጴዛው ላይ አኖረለት ወዲያውኑ ዲያቆኑ ከመቅጽበት ወደቀ። አስታወከው ነፍሱም ከስጋው ተለየች። ትውኪያውንም ውሻው ቀምሶ ወዲያውኑ አረፈ። የሁለቱን መሞት ቅ/ላሊበላ ተመልክቶ ይህን ገዳይ መድኃኒት እህቴ ሆን ብላ እኔን ለመግደል ስትል የላካችው ነበር። ነገር ግን እነዚህ ሁለት ፍጥረቶች ሲገድላቸው ቻለ። ስለዚህ እኔን ለመግደል የመጣውን መድሃኒት እኔም ጠጥቼ መሞት አለብኝ አለ። ለዚህም ምሳሌ ጌታ ኢየሱስ ክርስቶስ ለሰው ልጅ ሲል ነው የሞተው አለና ከጠረጴዛው የተቀመጠውን በፅዋ ያለውን መርዝ እንስቶ ጠጣና ወዲያውኑ ያለመንቀሳቀስ እንደበድን ሆነ ሶስት መዓልት ሶስት ሌሊት እንደወደቀ ቀረ። ይህን አስደናቂ ስራ የተመለከቱ ሰዎች ገንዘው ሊቀብሩ ሲሉ ከሰውነቱ ሙቀት አልተለየውም ነበር። ይህንን ሁሉ ተአምር ሰናይ ይህ ደግ ጻድቅ ከመጀመሪያ አስከ መጨረሻ እንደፈጣሪው መከራን ተቀብሏል። 1ኛ ሲወለድ እንደሰብአ ስገል መላእክት በገብ ተመስለው ከበውታል። 2ኛ አይሁድ አምላክን እንደገረፉት ቅ/ላሊበላም ተገርፏል። 3ኛ ሀሞት እና ከርቤ እንዳጠጡት መርዝ የተቀላቀለ መድኃኒት ጠጥቷል። 4ኛ ሶስት መዓልት ሶስት ሌሊት በክርስ መቃብር እንዳደረ የጻድቁም በድን ሥጋ ከምድር በላይ ቆይቷል። ፅንሰቱና ልድቱም እንደ አምላክ ነው ።

እንመለስ:- ቅ/ላሊበላ በሞተበት ሰዓት አምላካችን ቅ/ገብርኤልን ልክ የቅ/ላሊበላን ነፍስ ወደ ሰማያት እንዲያሳርጋት አዘዘው ቅ/ገብርኤልም ነፍሱን አሳርጎ የሰማያት ሀብፅ ሚስጠራትን አልፍ

አፍላፋት መላእክት በመንበሩ ዙሪያ ቅዱስ ቅዱስ ቅዱስ እያሉ እንደሚያመሰግኑ አላየው የሰማያት መላእክትም በክብር ተቀበሉት። ቅዱስ ገብርኤልም ወደአምላኩ ፊት አቀረበው። አምላክም ቅ/ላሊበላን እንዲህ አለው በምክንያት የጠራውህ እኔ ነኝ ። እንተ ከሰዎች በላይ ትሆን ዘንድ መርጨህሁ በኢትዮጵያ ላይም 409 መት ትነግሃልህ። ከአንድ ቁጥኝ ድንጋይ ላይ 10 ቤተ መቅደሶችን ታንገለህ። ግድግዳቸውም ሆነ ጣራቸው ያለማገር ያለጭቃ ባንድ የተያያዙ በመልካቸው በሀብራቸው የማይመላሰሉ ናቸው። የሚገቡኝቸውም ከሩቅ አገር የሚመጡ በረከትን የሚያገኙ አስከ አለተ ምፅአት ድረስ ከሩቅም ከቅርብም እየመጡ ስራህን ያደንቁልህል ምድረ ህይወትንም ይወርሳሉ አለው። በዚያን ጊዜ ቅ/ላሊበላ መላሠና እኔ አቅመ ደካማ ነኝ እንዴት ይሆንልኛል ቢለው ፈጣሪ መለሰና አንተ አነጻጻቸው እንድትባል እንጅ መስራቻቸው ሆነ ፈጻሚያቸው እኔ ነኝ። በምትሠራበትም ጊዜ የሚረዱህ መላእክቶች እንጂ ሰዎች አይደሉም ሲል ቃል ኪዳን ገብቶለታል። ቅ/ላሊበላም እሽ በጉ ብሎ ወደ ፈጣሪው ሰገዷል። ከዚህ በኋላ ቅ/ገብርኤል የሰማያት ሀብት ሚስጠራትን ሰማያዊት ኢየሩሳሌምን አሳይቶ በሶስተኛው ቀን ነፍሱን ከሥጋው ጋር አዋሃዳት። ከበው ለመግነዝ የተዘጋጁት ሰዎችም ያን አስደናቂ ተአምር ሰላዩ ከመጠን በላይ ደነገጡ። ቅ/ላሊበላ በምክንያት ይህን ክብር ያሰጠውን መድሃኒት ቢጠጣም ከሀገንነቱ ጀምሮ ሆዱን ሲቧጭረው የነበረውና ሲያስቸግረው የቆየው የ50 ቀጫጭን እግር ያለው እውራ ወቶለታል። በዚያን ጊዜ ቅ/ላሊበላ ከእህቴ ወዲያ ታማኝ በዚች ምድር ማንን አገኛለሁ። እኔ እንደዚህ ያደረገኝኝ ሌሎችም ምን ያስቡብኝ አለና ከእንግዲህ ከሰው ጋር ከመኖር ከአራዊት ጋር መኖር ይሻላል ብሎ ወደ ጫካ ውስጥ ገባ በጫካው ውስጥም እራዊት ጋር ሲኖር የፈጣሪውን ስም እየጠራ የእፀዋት ፍራ እየተመገበ ሲኖር ቅ/ገብርኤል መጣና እነሆ ብለህ

እግዚአብሔር ላሊበላ ሆይ አንዲት የተቀደሰች ባለቤት እንድታገባ ስለታዘዘክ ካለህበት ውጣና የተነገረህን ሁሉ የምትፈጽምበት ጊዜው ደርሷልና ተነስ ካለህበት ውጣ አለው። ይህን ንፁህ ወቅ/ላሊበላ እሽ እንደቃልህ አለና ካለበት ሲወጣ የተመረጠችላትን ቅድስት ባለቤት መስቀል ክብራን አገኘ። ከዚያም የተቀደሰ ሠላምታ አቀረበላት እሷም በተቀደሰ እይታ ሠላምታ አቀረበችላት። ከዚህ በኋላ በፈቃድ እግዚአብሔር ቤተሰቦቿን አስጠይቆ በሥርዓተ ስህተት ቤተክርስቲያን መስቀል ክብን አገባ። በዚያን ሰዓት የንጉሥ ገ/ማርያም ገብር አበሮች አሁንም ለቅናት አላረፋምና ግማሾቹ በሀሰት መስካሪ ግማሾቹ ከላሽ ሆነው እውነተኛውን በደለኛ አድርገው ለንጉሡ ከሰሱት። ክሱም እንዲህ ነበር። ወንድምህ ታማኝ ብለህ ከቤትህ አስቀምጠኸው የነበረው ማንም ያላደረገውን መንግሥትህን ንቁ የሌለ እራሱን አፋርሶ አገባ። በማለት እንደወንጀለኛ አቀረቡት። ንጉሡም የመንግሥትህ ወራሽ ይህ ነው እየተባለ ትንቢት ሲሰማ ነበርና እንዲገረፍ ወሰነበት። ገራፊዎቹም ተደስተው ንጉሡ ወደ ቤተክርስቲያን ለማስቀደስ ሲሄድ ግርፋቱን ደመሩ በሚገረፍበትም ወቅት ትንሽ ልረፍ ተውኝ ላይል ግርፋቱን በደስታ ተቀበላቸው በዚያን ጊዜ ገራፊዎቹ እጃቸው ሲደክም እሱ ግን ከጉኑ ፈጣሪውን አልተለየውምና ምንም መስሎ አልታየውም። ንጉሡም አስቀድሶ ሲወጣ እየገረፋት አገኘ። ጠጋ ብሎ በእጁ ቢዳስሰው አንኳን የተመታ ሲመስል ሰውነቱ ለሰልሶ አገኘው። በዚያን ሰዓት ንጉሡና ገራፊዎቹ ያን ተለምር አይና አዘኑ የፈጣሪው መንፈስ በላይ አንዳለም አወቁ ንጉሡም እንደዚያ በመገረፋ አይምሮውን ቢሰማውም ላለፈ ክረምት ቤት አይሠራምና ምንም ማድረግ አልቻለም። ከዚህ በኋላ ቅ/ላሊበላ በወገናቸው ላይ ብዙ በደል ስለተደራረበበት ሀገሩን ጥሎ ወደ አክሱም ተሸገረ። ወደ አክሱም ከባለቤቱ ጋር ሲጓዝ ቅ/ገብርኤል እየመራ ያፅናቸው ነበር። ከባለቤቱ ጋር ስትንሽ ቀናት ስተቀመጠ በኋላ

በእግዚአብሔር ፈቃድ መስቀል ክብራን በቅ/ሚካኤል ጠባቂነት አክሱም አቅራቢያ ከሚገኘው ከአባ ጳጳስጤዎን ገዳም ክሴቶች መነካሳት ጋር አስቀምጦ እሱ በቅዱስ ገብርኤል መሪነት ወደ ኢየሩሳሌም ተሸገረ። ኢየሩሳሌም ሄዶ ጌታችን መድኃኒታችን ኢየሱስ ክርስቶስ የተወለደበትን ቤተልሄምን፣ ያደገበትን ናዝሬትናጉልን፣ የተጠመቀበትን ዮርዳኖስን፣ የተሰቀለበትን ቀራንዮን፣ የተቀበረበትን ጉልጉታን፣ ያረገበትን ቢታንያን ወዘተ . . . ሁሉ 13 ዓመት እየተዘዋወረ ተመለከተ። ከዚህ በኋላ ከጉኑ የማይለየው ታላቅ መላክ ወደሀገርህ ተመለሰ ፈጣሪህ በሰማያት የነገረህን እነዚህን በምድር ያየሃቸውን ሁሉ የመገለጫ ጊዜአቸው ስለደረሰ ወደ ትውልድ ሀገርህ ግባ መንግስቱን ከወንድምህ ተቀበል አለው። የትህትና አባት እምየ ላሊበላም እሽ በማለት ጉዞውን ሲያመራ ባለቤቱ ካለችበት ቦታ ደረሰ። ባለቤቱም ጋር ተገናኘ። በኢየሩሳሌም ያየውን ሁሉ ነገራት እሷም በገዳሙ እያለች እሱ የሚያያቸውን ሁሉ በራእይ ተገልጾ ይታያት ነበር። ዓድቁም ለሷ ያላየኸኝን ሚስጢራት በመሉ ኢትዮጵያ ሁና ለመስቀል ክብራ ስለገለፀክላት ብሎ እምላኩን አንድ ቀን ሳያቋርጥ እንደመላእክት ቅዱስ ቅዱስ ቅዱስ እያለ ለሰው ልጅ ምን ያህል ፍቅር አንዳለውና ለውን እጅግ እንደሚወድ ፈጣሪውን አመሰገነ። ከዚህ በኋላ ጌታ ኢየሱስ ክርስቶስ ቅ/ገ/ማርያምን በላሊበላ ላይ የፈፀምኸውን በደል በመመልከት ፈልገህ ይቅርታ ጠይቀህ የተሰጠህን የንግሥና ዘመን ስለጨረሰክ ለሱ እንድሰጠው ሲል በራእይ ነገረው። ቅ/ላሊበላም ይቅርታ እንዲያደርግለት ቅድሚያ ስለተነገረው በቅ/ገብርኤል መካከል ተገናኝተው ይቅርታ ተባባሱ። ከዚህ በኋላ ቅ/ገ/ማርያም ቅ/ላሊበላን ወደ ቤተመንግስቱ ወስዶ ለትንሽ ቀናት ሥርዓተ መንግስቱን አስተምሮ በተወለደ በ57 አመቱ ንግስናውን ለቅዱስ ላሊበላ አስረክቧል። ከመንገሡ በፊት ቅዱስ ላሊበላ እንደሰምሶን ፀጉሩን ተላጭቶ ስለማያውቅ ንጉሡ

ሳይላጭ እንደ ስርዓቱ አስተካክሎ ለብዙ ሺህ ሀዝብ የሚሆን ድግስ አስደግሶ በአዋጅ ሕብርተሰቡን አሰባሰቦ ለኢትዮጵያ ሀዝብ ንጉሠ ነገሥት እንዲሆን ከአምላክ ትዕዛዝ ስለመጣ እነሆ ከዛሬ ጀምሮ ንጉሥ ሆኖ የሚያስተዳድራችሁ ወንድሜ ላሊበላ ነው ስሙም ዝ/መስቀል ይባላል። በማለት ንግሥናውን ለቅ/ላሊበላ አስረክቧል። ንጉሥ ዝ/ማርያም ንግሥናውን ከሰጠ በኋላ ወንድሙን ተሰናብቶ መንኗል። ቅ/ላሊበላ በትረ መንግስቱን ከተረከበ በኋላ በየአውራጃው ላለው ሀዝብ ለቤተክነትም ለየገዳማቱ እንደየ ሥርዓቱ የሚያስተዳድር እየሾመ ልኳል። ከዚህ በኋላ አሁን የሚታዩትን ፈጣሪው በሰጠው ቃልኪዳን መሠረት አስደናቂ ህንፃዎችን ለማነፅ አሰበ። በንግሥናው ጊዜ ንጉሥ ነኝና ሙማ ልቁረጥ መጥፎ ፍርድ ልፍረድ ሳይል የክርስቶስን ታላቅ አደራ ለመፈፀም ሲል በጊዜው ከነበሩት አባቶች በተለይ ቀይት ከምትባል ባላባት የተጠየቀውን 40 ጊደር ለመግዛት በሚያሰችለው ወርቅ ቦታውን ገዝቶ በክርስ ምድር ውስጥ ያሉትን ህንፃዎች ሊያወጣ ተዘጋጀ። ከዚህ በፊት ቦታውን ሳይገዛ ማነፅ የጀመረው አሸተን ማርያም ነበር። ከዚህ ቦታ ማነጽ እንደጀመረ ስላልተመቻቸለት የሚያንፅበትንም ቦታ ፈጣሪ የብርሃን አምደ ተክሎ ስላሳየው መስሪያ አቃዎቹን በመያዝ አሁን ወደአነፀበት ቦታ ወርዷል። ቦታውንም የገዛው ይህንን ህንፃ ለማነፅ በመጣበት ወቅት መሆኑን ከወዲሁ መረዳት ይገባናል። ተራራዋን የፅዮን ተራራ ትመስላለች በማለት ፅዮን ብሎ ሰይሟታል። ሰዎች ግን አሸተንን ጥሎ የወረደው ጉጃም ታየኝ ብሎ ነው ይላሉ እውነተኛ አይደለም። ቅ/ላሊበላ ኢትዮጵያን ቀርቶ ግብፅን ሲገዛ ለልጅ ልጆቹ ቤት አዳራሽ ልስራ ሳይል አዳራሹ የፈጣሪ ቤት ነውና እንደ ደጉ አብርሃም በድንኳን እየኖረ ለክርስቲያን መውጫ መውረጃ የሚሆን የፅድቅ መሰላል አንጾ ያረፈ አባት ነው። ይህን ቦታ ያደቁ በወርቀ የገዛው ስለሆነ የሌሎች የሃይማኖት መስጊድ መቆም የለበትም ይች

ቦታ ለክርስቲያኖች የገዳም ቦታ ስለሆነች መከበርና መጠበቅ ይኖርባታል። ከእንግዲህ ቅዱስ ላሊበላ የሚያንፅባቸውን መሳሪያዎች ለ10 ዓመታት አዘጋጅቶ ማለትም በ1157 ዓ.ም ነገሶ በ1166 ዓ.ም ህንፃን ማነፅ በቤተማርያም ጀምሮ አሰሩን ቤተመቅደስ በ1189 ዓ.ም ወይም በ23 ዓመቱ አንጾ ጨረሰ። በቅ/ላሊበላ ዘመን መንግስት 40 ዓመት ሲነግሥ ሠላምና ፍቅር የሞላበት ጦርነትና ሁከት የጠፋበት ረሃብ ችግር ጭንቀት የተወገደበት ፣ አድልዎ ዘረኝነት የተባረሩበት ዓድቃን ሰማዕታት ቅዱሳን መላእክት የሚከበሩበት ዘመን ነበር። በዚህ ሁኔታ እያስተዳደረ እንዳለ በነገሠ በ40 ዓመቱ በተወለደ በ97 ዓመቱ ከ5 ወር ሰኔ 12 ቀን በዚህ ዓለም እስካለ ዘመኑ ፈጣሪውን አመስግኖ ባነፀውና በፀለየበት ቦታ ከቤተ ማርያም በስተምዕራብ ከሚገኘው ደወሎ ካለበት ፎቅ ውስጥ አርፏል። በጊዜ አረፍቱም በአባታችን በወዳጁ በአቡነ ዝ/መንፈስ ቅዱስ እጅ ሥርዓተ ግዝቱ ተፈጽሞ በቤተ ጉለጉታ ውስጥ ከቅ/ሚካኤል መንበር በታች 3 ሜትር ርቀት በላይ ባለው ራሱ ባዘጋጀው ቀብር ውስጥ ተቀብሯል። ከዚያ ወዲህ በስመ ታቦት ተቀርጾለት 1ኛ የተወለደበትን በየዓመቱ ታህሣሥ 29 ቀን 2ኛ ባረፈበት ሰኔ 12 ቀን በታላቅ ድምቀት በዓሉ ይከበራል። የኢትዮጵያ ሀዝብ ሆይ ዘመኑ እያለቀ ነውና አይታችሁ ልባዊ ደስታን ንስህ ገብታችሁ ፅድቅን የሚያወርሰውን ድንቅ ሥራ ተመልከቱ።

ከዚህ ቀጥሎ ለጉብኝትና ለታሪኩ ያመቻችሁ ዘንድ መጽሀፉን በማንበብ እያገናዘቡ ጉብኝትዎን መቀጠል ይችላሉ። 1ኛ.የሚጉበኝቸው ቤተክርስቲያናት 10 ሲሆኑ አቀማመጣቸው ከ3 የተከፈለ ነው በመጀመሪያ ሲጉበኝ የሚያገኛቸው አምስት ሲሆኑ ቤተመድኃኒዓለም፣ቤተማርያም፣ቤተመስቀል፣ቤተደናግልናቤተ ሚካኤል ናቸው።

2ኛ ፈንጠር ብሎ የሚገኘው ብቻውን በኢትዮጵያ ቴሌቪዥን፣ በፖስት ካርድ ላይ የሚታየው አድናቆትን ያተረፈው ከላይ ስከታች በመስቀል ቅርጽ የተቀረፀው ቤተ ጊዮርጊስን፤

3ኛ ቤተ ገብርኤልና ቤተ መርቀሬዎስ፣ ቤተ አማኑኤል፣ ቤተ ሊባኖስ ናቸው። እነዚህም ቤተ መቅደሶች አሠራራቸው አንዱ አንዱን አይመስልም ገድሎ ደግሞ በታሪክ ከሁለት ይከፍላቸዋል።

1ኛ ቤተ መድኃኔዓለም፣ ቤተ መርያም፣ ቤተ መስቀል፣

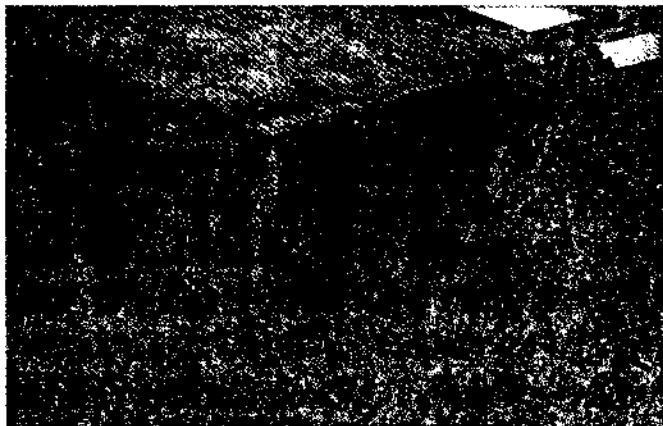
ቤተ ደናግል፣ ቤተ ሚካኤል፣ ቤተ ጊዮርጊስ

በምድራዊት ኢየሩሳሌም ሊመሰሉ፣

2ኛ ቤተ ገብርኤል፣ ቤተ መርቀሬዎስ፣ ቤተ አማኑኤል፣ ቤተ ሊባኖስ በሰማያዊት ኢየሩሳሌም ይመሰላሉ።

ቤተ መድኃኔዓለም

ቤተ መድኃኔዓለም ዓድቁ ካነጻቸው አንዱ ሲሆን ከሁሉም ቤተ መቅደሶች በስፋት አንደኛ ነው። የዓድቁን ሥራ ለማየት ሲፈልግ መጀመሪያ የሚያገኙት ይህን ቤተ መቅደስ ነው።



ይህም ቤተ መቅደስ አሠራሩ ሰፊም ከመሆኑ በላይ በውስጡና በውጭ 72 አምዶች ይገኛሉ። አምዶቹ ከውስጥ 38 ሲሆኑ ከውጭ 34 ናቸው። 72ቱ ዓምዶችም የ72 አርድዕት ምሳሌዎች ናቸው። ቤተ መድኃኔዓለም ቅጽር እንደገቡ በስተግራ ሲጓዙ የሚያገኙቸውና በሰሜንና በምዕራብ ያሉት አምዶች በጊዜ ብዛት ወድቀው እድሳት የተደረገላቸው ሲሆኑ በምሥራቅ በኩል ያሉት 12 አምዶች የዓድቁ ስራዎች ናቸው። ይህ ሲባል የታደሱትም የራሱ ሥራዎች ናቸው። በሰሜንና በደቡብ መሬት ላይ ወድቀው የሚገኙት ለምሳሌ የተቀመጡ የፈረሱት አምዶች ቁርጥራጭ ናቸው።

አምዶቹ የታደሱበት ዘመን

1ኛ በአዲ ዳግማዊ ምኒልክ በ1890 ዓ.ም ጣራውን በኖራና በመዳብ አምዶቹም በሰሜንና በደቡብ ተሰባብረው የወደቁትን እስከ መስኮቱ ድረስ በማስጠገን እንክብካቤ አደረጉለት። ገና ሳያልቅ በ1906 ዓ.ም ለዲ ምኒልክ ከዚህ ዓለም በሞት ሲለዩ በጅምሩ ቀረ ይህን ስራ አምጥተው ያሠሯቸውም የአርማንያ ተወላጅ የሆኑትን 1ኛ ሙሴ ፍሊጳን 2ኛ ሙብርታሊን ናቸው። 2ኛ በንግሥት ዘውዲቱ በ1913 እና በ1916 ቤተ ማርያምን በስተሰሜን ያሉትን በሮች ቤተ ደናግልን ጉለጉታን ሊባኖስን አስጠግነዋል ። 3ኛ በ1954 በቀዳማዊ ኃ/ሥላሴ ዘመን መንግሥት ከንቡስ በተባለ ኢጣሊያዊ በአዲ ሚኒልክ ተቋርጠው የነበሩትን የቤተ-መድኃኔዓለምን አምዶች አስፈጽመዋቸዋል ። በዚህ ተያይዞ ቤተ አማኑኤልን በከፊል ጠገኗል። ይህ ከንቡስ የተባለ ጥበብኛ

ከጠገን በጎላ ቀጫጭን ብረት እየቆረጠ ህንፃውን በመበርቦት አስገባለት ህንፃው ቀይ ካርታሚት ቀባው። የዚያን ጊዜ የ ድሮ ውበቱን ከመጋፋቱም /ከማጥፋቱም/ በላይ በፀሐይ ሙቀት ጊዜ ይሸች ነበር ። በዚህ አንጻር በ1959 እ.ኤ.አ በ1967 ሳንድር አንደልጊ

የተባለ ጥበብ ሊጠግን መጥቶ ከንቡስ የቀባውን ካርታሚት ሲያስፍቅ ጣራውን ፈንጂ የወደቀበት በማስመሰል ቦርቡሮ የድሮ ውበቱን አጥፍቶታል። መቀባቱን ለማረጋገጥ በስተግራ ታጥፍው ሲሄዱ በስተምሥራቅ ከማዕዘኑ ሲደርሱ ቀና ብለው ቢመለከቱ የነበረውን ቀለም ለምልክት እንደተቀባ ይገኛል። ከዚህ ቀጥለው በምስራቅ በኩል መካከል ላይ አራት ማዕዘን ጉድጓድ ድሮ ስርዓተ ጥምቀት ሲካሄድበት የነበረ ዛሬ ግን እንደምሳሌ ይነገር እንጂ ጥምቀት የሚካሄደው ከቤተ ክርስቲያኑ ውስጥ ነው። ከዚያም ጉዞውን ቢቀጥሉ ማዕዘኑን እንደተራመዱ በደቡብ በኩል ቤተልሄሙ ይገኛል። ከቤተልሄሙ ትንሽ ተራምደው ወደ ውጭ መውጣት ከፈለጉ ግራዎትን ይዘው ሲሄዱ ወደ ውጭ ያስወጣዎታል ቤተ መድኃኔዓለም በኩሪያው 52 መስኮቶች 3 በሮች ከውስጥ ስንገባ 5 በሮች ይገኛል። ከመጀመሪያው በር ጫማውን አውልቀው ሲገቡ አንድ ርምጃ ተራምደው ወደ ግራ ሲመለከቱ ትንሽ ፎቅ አለ ዛሬ ግን ዝግ ነው። መግባት አይቻልም። 2ኛ በር ላይ አስተውለው በሩን ቢመለከቱ በመስቀል ቅርፅ የተሰራ የብረት በር ነው። ይህን በር አልፈው ፊተወት ላይ ማህሌቱ ይገኛል። ከማህሌቱ ጀርባ መጀመሪያ ከሚገኘው በስተግራ ያለውን አምድ ቀና ብለው ሲመለከቱ አራት ማዕዘን ተፈልፍላ አዲት ትንሽ ዋሻ ትገኛለች። ዋሻዋም አፍሮ አይገባ ገባራተአምር መስቀል የተገኘበት ናት። ይህ መስቀል ብዙ ተአምራትን የሰራ ሲሆን መስቀሉ ሰማያዊ እንጅ ምድራዊ ያልሆነ በውስጡ የተለያዩ ህብረ ቀለማትን ያቀፈ መስቀል ነው። ይህ መስቀል ሀሙሳን ሊታሸበት ሲሄዱ ሳይፈውስ ስለማይሰድ አፍሮ አይገባ መስቀል ተባለ። 2ኛም በ1989 ዓ.ም መጋቢት 29 ቀን ተሠርቆ በሌቦች ጉያ ተደብቆ ኢትዮጵያን አልፎ ባህር ማደ ቤልጅም ተሻግሮ 2 ዓመታትን ካሳለፈ በኋላ በ1991 ግንቦት 21 ቀን ቅዳሜ 4 ሰዓት አካባቢ በአበው ጳጳሳት በካህናቱና በምሳሌዎች ታጅቦ

በዝማሬና በልልታ ወደቀየበት ስፍራው ተመልሷል። ከዚህ ቀጥሎ በሄደበት ቦታ ተአምራትን ሰላደረገ አፍሮ አይገባ ገባራ ተአምራ መስቀል በመባል በወር አምስት ጊዜ እየወጣ በስትሬቸር የሚመጠትን ሆነ ማንኛውንም ህመምተኛ እየፈወሰ ይገኛል።



ከዚህ ቤተመቅደስ ማህሌቱን አልፈው ወደፊት እየመለከቱ ሲሄዱ ቤተመቅደሱ ይገኛል። ከቤተመቅደሱ ቀና ብለው ሲመለከቱ የጋሻ ምስልና የባርኔጣ ምስል ምጣድ የመሰለ ከታች ወደ ላይ ተለጥፎ ይታያል። ከታች ወደ ላይ የተለጠፈውን የመብረቅ መከለከያ ነው እየተባለ በአበው ወይም በአባቶች ቃል ይነገራል። ከተለጠፈበት ወቅት ጀምሮ እስከ ዛሬ ድረስ እንደተለጠፈ ይገኛል። በዚያን ጊዜ የነበረው ማያያዣ ምን ዓይነት እንደነበር አይታወቅም ። ከዚህ በኋላ ወደግራ እንደተራመዱ ሰስት የመቃብር ምስሎች ይገኛሉ። እነዚህም ምስሎች የአብርሃም፣ የይስሃቅ፣ የያኦቆብ መቃብር ምሳሌዎች ናቸው። ከአንዱ የመቃብር

ምሳሌ አንዲት ምላላ እንጨት ትገኛለች። እንጨቷ በአባባል በግራ እጁ ያሳ ሃጢያት የለውም ያሳሳ ግን ሀጢአት አለው እያሉ የሚናገሩ አሉ። ይህ ግን ደካሞችን ማስጨነቅ እንዳይሆን እውነት አይደለም። ቃልኪዳኑን መሻር እንዳይሆንበት መጠራጠር የለብንም አባቶች እንደሚናገሩት ከሆነ እንጨቷ 1ኛ ይቅርታ መዋረጃ 2ኛ የፈጣሪን ትዕዛዝ ያላከበረ እንደዚህ ባለ የእሳት አለሎ ይገረፋል በማለት እውነት አስረድተውኛል። ቤተ መድኃኔዓለም ውስጥ ሲገቡ አስተውለው ይመልከቱ ወለሉ አለታማ የአምዱ መካከል አመዳማ /ቡላ/ ጣራው ቀይ ነው። በዙሪያው ያሉት የመስኮቶች ቅርፅም ሲታይ የተለያዩ ምስል አላቸው። ከዚህ በኋላ በመመለስ በበሩ ወጥተው ወደ ቤተ ማርያም መሄድ ይቻላል።

ቤተ መስቀል

ከቤተ መድኃኔዓለም ሲወጡ ፊት ለፊት በመሄድ ትንሽ የዋሻውን መንገድ አልፈው ከቤተ ማርያም ቅፅረ ግቢው ይገባሉ። የቤተ ማርያምን ህንፃ በእጅግ ለመዳሰስ ከቤተ መድኃኔዓለም ጀምሮ እስከ ቤተ ማርያም ህንፃ 23 ሜትር ከ80 ሴ.ሜትር ርቀት ላይ ይገኛል። ከቤተ ማርያም ቅፅር ግቢ ሲገቡ 3 ቤተ መቅደሶች ይገኛሉ። እነሱም ቤተ ማርያም ፣ ቤተ መስቀል ፣ ቤተ ደናግል ናቸው። ቤተ ማርያም መካከል ላይ ቤተ መስቀል ፣ በሰሜን በተደናግል በደቡብ ይገኛሉ። በቤተ ማርያም ቅፅር ግቢ ውስጥ 1ኛ መካን የሚያስወልድ ከ1982 ወዲህ ቀጤማ የበቀለበት ወደታች ጥልቀቱ ከቤተ ክርስቲያን ቁመት ጋር የማያንስ ጥልቀት ያለው ፀበል ይገኛል። 2ኛ የቤተ ማርያም የቤተ ደናግል የቤተ መስቀል ቤተልሄም ከፀበሉ በስምስራቅ ያለው ውስን ቆርቆር የለበሰ ሲሆን ወደ ውስጥ ግን ዋሻ አለው። ከቤተልሄሙ በላይ ያለው ማሜጋራ ካህናቱ ሸማካባ ጥንግድርብ በመልበስ በገና በዓል ቤዛ ኩሉ ዓለም የሞተው ወልደ መድኃኔዓለም

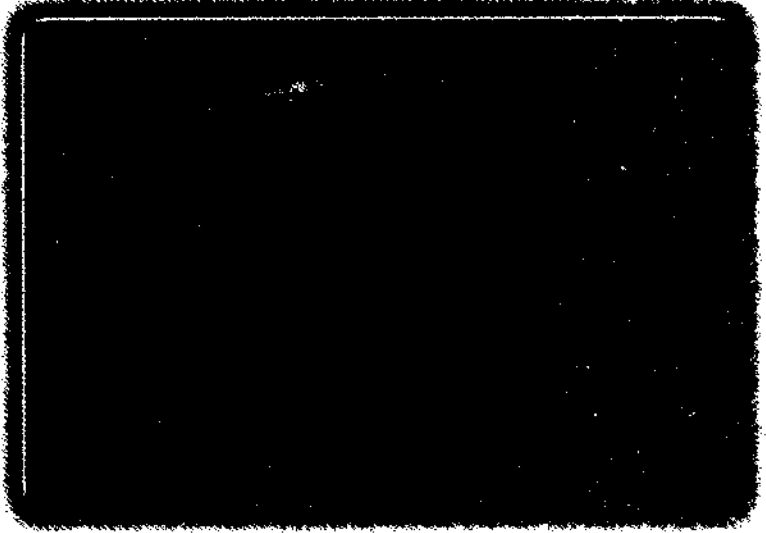
/የዓለም ሁሉ ቤዛ የዓለም መድኃኒት ዛሬ ተወለደ / እያሉ ዝማራ የሚያቀርቡበት ማሜ ጋራ ነው። የካህናቱ ምሳሌ ከላይ እየሠገዱ እየተነሱ የሚዘምሩት የመላዕክት ምሳሌ ሲሆኑ ከታች ሆነው የሚቀበሉት ደግሞ አምላክን በቤተልሄም ሰብአሰገል አምሀ ይዘው በበረቱ እንደሰገዱለትና እንደጠየቁት የሚመስል ምሳሌ ነው። ከቤተ መድኃኔዓለም ቤተ ማርያም ሲገባ ጨፌ/ሣር/ የበቀለበት ቦታ ይገኛል። ከዚያም አልፈው የሀንፃውን አካል ሲመለከቱ 8 መስኮትና 2 ትንንሽ ቀዳዳዎች ይታያሉ። የነዚህ ምሳሌ ከላይ 4 ማዕዘን ቅርፅ ያላቸው ሶስቱ መስኮቶች የሥላሴ አምሳል ሲሆኑ መጀመሪያው አብ 2ኛው ወልድ 3ኛው መንፈስ ቅዱስ ናቸው። ከመካከለኛው መስኮት በታች ያለው መስቀል ቅርፅ ወልድ ከሰማያት መውረዱ ከዚያ በታች ግማሽ ጨረቃ የመሠለው ከድግል ማህፀን ማደሩ ታችኛው መስቀል ለሰው ልጅ ሲል ክርስቶስ መከራ የተቀበለበት /የተሠቀለበት/ በግራና በቀኝ ያሉት ደግሞ የየማናይና የፀጋማይ ምሳሌ ሁለቱ ቀዳዳዎች ከፍ ያለው የእርገቱ ዝቅ ያለው ደግሞ የመውረዱ ምሳሌ ናቸው። ከዚህ በመቀጠል ለጉባኝት ያመች ዘንድ በቅድሚያ ቤተ መስቀል ይገባል።

ከዚህ ቤተ መቅደስ ከመግባትም በፊት 10 ግማሽ ጨረቃ የመሰሉ ከበሩ በላይ ይታያሉ። እነዚህን ምስሎች ቅ/ላሊበላ 10 መቅደሶችን እንዳገፀ መጽሐፋም ላሊበላ ሀናጺ አብያተ ክርስቲያናት አስርተ እንደለ 2ኛም የአስርቱ ቃላት አራት ምሳሌ ናቸው። ቤተ መስቀል ቤተ ክርስቲያን በደቡብ ሁለት በሰሜን አንድ ከውስጥ ሁለት በድምር እምስት በሮች አራት መስኮቶችና አራት አምዶች የሚገኝበት ቤተ መቅደስ ነው። ከዚህ ቤተ መቅደስ ሲገቡ ከአንድ ዞቢ እንጨት የተፈለፈለ በውስጡ ታቦት ሲቀመጥበት የነበረና በዙሪያው ሀረግ በመሰሉ መስቀሎች የተከበበ የቁም መንበር ይገኛል። ዓድቁ አንድ መስቀል በውስጡ ያስቀመጠውን አስተውለው

ይመልከቱ። መካከሉ የቤተ መድኃኔዓለምን የቤተ ማርያምን የመስኮት ቅርፅ የያዘ ነው። የዚህ ቤተ መቅደስ ማህሌት ከቅድስቱ ሁነው ወደ ምዕራብ ሲመለከቱ ማህሌቱ ይታያል። የማህሌቱን ጣራ ሲመለከቱ ትልቅ ግማደ መስቀል ቅርፅ የመሠለ ቅርፅ ይታያል። ቤተ መስቀል ሲገቡ የሚገቡበት 1ኛ ቤተክርስቲያኑን 2ኛ መስቀሉን 3ኛ ቁም መንበሩን ነው። ከዚህ በኋላ በገቡበት በመውጣት ወደ ቤተማርያም ቤተክርስቲያን መግባት ይችላሉ።

ቤተ ማርያም

ቤተ ማርያም ቅ/ላሊበላ አምላክ በሰጠው ቃል ኪዳን መሠረት አሁዱ ብሎ ህንፃን ማገፅ የጀመረው ቤተ ማርያምን ነው።



የቤተ ማርያም አሠራር ስራው ፎቅና ምድር ቤት ፎቅ ሰባት ክፍል ያለው ገቱ ክፍል የሰባቱ ሰማያት ምሳሌ 12 አምዶች የ12 ሐዋርያት ምሳሌ በዙሪያው 3 በሮች ከውስጥ ስንገባ የፎቅ

መግቢያ አንድ በር በድምር 4 በሮችን ስናገኝ 32 መስኮቶች በምስራቅ ያሉት ሁለቱ ትንንሽ ቀዳዳዎች ከተቆጠሩ 34 መስኮቶች የሚገኝበት ቤተ መቅደስ ነው። ከውስጥ ስንገባ ከቤተመቅደሱ ፊት ለፊት በግምጃ /በሽማ/ የተሸፈነ አንድ አምድ ይገኛል። ይህም አምድ አምደ ብርሃን ወይም የብርሃን አምድ ይባላል። ይህ አምድ የተሸፈነው በ16ኛው ክ/ዘመን በቦታው አስተዳዳሪ አለቃ ዜናየ በሚባሉ ግለሰብ ነው። አምዱ በውስጡ የክርስቶስ ህብፅ ስምች ስለተጻፈበት ያለቀሳውስት በስተቀር ማንኛውም ሰው ዲያቆናት እንኳ የማይነኩት እንደ ሙሴ ፅላት የሚቆጠር ቃላት አምድ ነው። ከዚህ ቤተመቅደስ ቅድስቱ ላይ ቆመው ወደጣራው ሲመለከቱ ቅ/ላሊበላ ቅብዓ-ክህነትና ቅብዓ-መንግስት የተቀበለበት ሁለት ቅል መሰሎች ተንጠልጥለው ይታያሉ። አሁንም ከቅድስቱ ቁመው በቀኝና በግራ ሲመለከቱ ዙሪያው ክብ የሆነ በውስጡ መስቀል ቅርፅ ያለበት የቅ/ላሊበላ ማህተም ምሳሌ በውስጡ የክብ ቅርጽ ያለበት የንጉሥ ሠሎሞን ማህተም ምሳሌ ከሀፃው ጋር አብረው ተፈልፍለው ይታያሉ።ጣራ ላይ ወደ ምስራቅ ስንመለከት ቅ/ገብርኤል እመቤታችን ሲያበስራት አቡነ ተክለሃይማኖት ቆመው በፀሎት ላይ እንዳሉ ይታያል። ሁለት አሞራዎች በአንድ ተያይዘው ይታያሉ።እነዚህም የኪሩቤል ምሳሌዎች ናቸው። እንዲሁም ከቅድስቱ በስተግራ በኩል ሆነው ወደ ምሥራቅ ሲመለከቱ ክርስቶስ በአድግ /በውርንጫ/ ላይ ተቀምጦ ወደ ኢየሩሳሌም ሲሄድ ከዚያው እንዳሉ በምዕራብ ቀይና ጥቁር በሬ ሲዋጉ ይታያሉ። እነዚህም የጽድቅና የኩነኔ ምሳሌዎች ናቸው። ከበራዎቹ ጉን ላይ አንድ ዶሮ አለ። ይህም ዶሮ ሳይጮህ ሶስት ጊዜ ትክደኛለህ ብሎ አምላክ ጴጥሮስን እንደነገረው ምሳሌ ነው። ከዚያም ወደቅድስቱ በመመለስ ቀኝዎትን አልፈው ሲመለከቱ በደቡብ በኩል የእመቤታችን የኤልሳቤጥ የብዙ ቅዱሳንና የክዋክብትና የፀሐይ ምሳሌ ይታያል።

መቸም ቤተ ማርያም ሲገባ በውስጡ ያሉ ቀለማት ሁሉ እፁብ ድንቅ የሚያሰኙ ታይተው የማይጠገቡ መስህብ ያላቸው አእምሮን የሚያድሱ የስልጣኔ ምንጮች መሆናቸውን የሚገልጽ የተለያዩ ምስሎች የሚገኝበት ቤተ መቅደስ ነው። በውስን አምዶቹና ጣራ ላይ በሀረግ የተቀላለፉ በእጅ ሲሳሰሩባቸው እርጥበትን የሚያመነጨ እንደሰንሰለት ተቆላልፈው የመስቀልን ቅርፅ የየዙ ይገኛሉ። ሃያሉ አባታችን እውነትን የሚወድ ህክትን የሚጠላ ቅ/ላሊበላ የሠራቸው ሥራዎች እነዚህ ብቻ ሳይሆኑ ገና ወደፊትም ሲቀጥሉ ብዙ ነገርን ያያሉ። የፊተኛውን ሲመለከቱ አዲስ እየሆነ ስለሚሄድበዎት እያስተዋሉ ይጓዙ። ከዚህ ቀጥሎ ወደቤተደናግል ይጓዙ።

ቤተደናግል

ቤተደናግል ከቤተ ማርያም በስተደቡብ የሚገኝ ቤተ መቅደስ ሲሆን ሁለት በሮች 4 አምዶች መስኮት የሌለው ምድሩ አለታማ የሆነ ቤተ መቅደስ ነው። ነገር ግን ከመጀሪያው በር ቀን ስንል በመስቀል ቅርፅ የሆነች ብርሃን የማታስገባ ትንሽ ቀዳዳ አለች። ይችን እንደመስኮት ከተጠቀምን አንድ መስኮት አለው ማለት ነው። ይህ ቤተ መቅደስ ደናግል የተባለው በ36ቱ ቅዱሳት እንስት ምሳሌ ስለሆነ ነው። አንዳንድ ሰዎች ግን ከዚህ ቤተ መቅደስ ድንግል የሆነ እንጂ ሌላ አይገባም እያሉ በውጭ ያወራሉ። ነገር ግን ማንኛውም ሰው እየገባ መጉብኘትና ስርዓተ ፀሎት ማድረግ ይችላል። ደግሞ የክርስቶስ ደቀ መዛሙርቶች 120 ስለነበሩ ቤተ መድኃኔዓለም 72 አምዶች የ72ቱ አርድእት ምሳሌ ቤተ ማርያም 12 አምዶች የ12ቱ ሐዋርያት ምሳሌ ቤተ ደናግል የ36ቱ ቅዱሳት እንስት ምሳሌ በድምር 120 ስለሚሆኑ በእነዚህ በ3 ቤተ መቅደሶች ምሳሌያቸውን እናገኛለን። 2ኛ ቤተ ደናግልና ቤተ መስቀል ከቤተ ማርያም ግራና ቀኝ መገኘታቸው ዘወትር ድንግል ማርያምን ቅ/ሚካኤልና ቅ/ገብርኤል እንደማይለዩለት ያስረዳናል። ከዚህ በመቀጠል ከቤተ

ደናግል ሲወጡ ፊት ለፊት የሚያዩትን ጨለማ ውስጥ ለውስጥ ወደ ቤተሚካኤል/ወደ ቤተ ጉልጉታ/ የሚያስኪድ መንገድ ነው። ዛሬ ግን ተዘግቷል። መሄድ አይቻልም ይህ ጨለማ ዋናው የሲኦል ምሳሌ የሚባለው ሳይሆን ወደሚቀጥለው ቤተ ክርስቲያን የሚያስኪድ ነው። ይህን መንገድ ትተው ወደ ግራ ሲሄዱ ወደ ቤተሚካኤል ያስኪድዎታል። ቤተሚካኤል ድረስ 64 ሜትር ነው። ከቤተ ደናግል ወጥተው ሶስት ሮምጃ ተራምደው ወደግራ ሲመለከቱ የቤተ ማርያም እቃቤት ይገኛል። ይኸው መንገድ ይዘው ሲሄዱ የሶስቱ ቤተ መቅደሶች መዝጊያ ትልቅ በር አለ። በሩን ወጥተው ሲወርዱ 16 ደረጃዎችን ያገኛሉ። ሲወርዱ ደረጃውን ከመጨረስም በፊት ወደግራ ሲሄዱ ቤተ መድኃኔዓለምን ፊት ለፊት ከሄዱ መኪና መንገዱን ወደ ቀኝ ሲሄዱ ቤተ ሚካኤልን ወይም የቅ/ላሊበላን መካነ መቃብርን ያገኛሉ። ወደዚህ ቤተ መቅደስ ሲጓዙ ሌላ አንዳች መንገድ ስለሌለ ዝምብለው ይቀጥሉ። ከዚያም ቤተ ሚካኤል ይደርሳሉ።

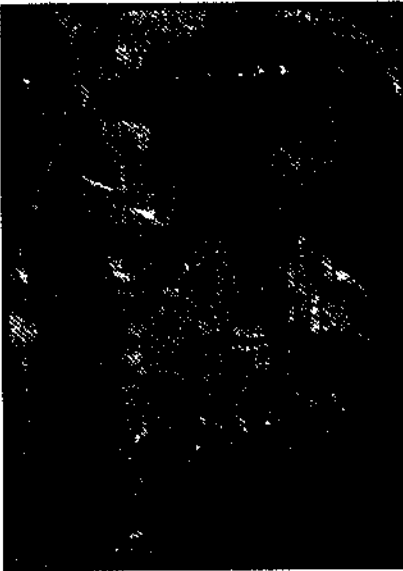
ቤተ ሚካኤል /ደብረ ሲና ወጎልጎታ/

ይህ ቤተመቅደስ መጠሪያ ስሙ ቤተ ሚካኤል ይባል እንጅ ዋና ስሙ ደብረሲና ወጎልጎታ ነው። ይህ ቤተ መቅደስ በዙሪያው 26 ከውስጥ 5 በድምር 31 መስኮቶች ከውጭ 2 ብሮች ከውስጥ 4 ብሮች በድምር 6 ብሮች እና 12 አምዶች ይገኙበታል። አምዶቹም ከሁሉም ቤተ ክርስቲያን ለየት ብለው በመስቀለኛ ቅርፅ የተቀረፁ ናቸው። የቤተማርያም አምዶች በሐዋርያት ሲመሰሉ የዚህ ቤተ መቅደስ ደግሞ በ12 ነገደ እስራኤል ይመሰላሉ። ቅ/ላሊበላ ያገኘው ህንፃዎች በስራቸው 10 ሲሆኑ በአጠራር ግን 11 ይባላሉ። 11 የተባሉትም ይህ ቤተመቅደስ እንደሁለት ስለሚቆጠር ነው።

ማለትም ደብረሲና የኪዳነምሀረት መንበረ ታቦት ያለበት ወንዶችም ሴቶችም የሚገቡበት ሲሆን ጉልጉታ ግን ወንዶች ብቻ ናቸው የሚገቡት ስለዚህ 11 እየተባለ ይጠራል። ከበሩ ስንገባ መጀመሪያ የምናገኘው ስምንት /8/ አምዶች ያሉት ደብረሲና ነው። ደብረ ሲና ሆነን ወደጣራው ሲመለከቱ የተለያዩ ቅርፅ ያላቸው መስቀሎች እና በአፈታሪክ ግብር በልታ ሞተች እያለ የሚተርካት ርግብ መስል ቅርፅ ተንጠልጥላ ትታያለች ማህሌቱም ከዚህ ቦታ ነው። ከዚህ በኋላ ወደቤተ ጉልጉታ ይገባሉ።

ጉልጉታ

ከዚህ ቤተመቅደስ የቅ/ላሊበላ አስከሬን ክርስቶስ በሀፃንነቱ ከናዝሬት ወደ ጉል እየመላለሰ እንደ አደገ የጉልና የናዝሬት ምሳሌ ሐዋርያት ዓለምን እየዞሩ እያስተማሩ አሀዛብን እያጠመቁ ያላመነውን እያሳመኑ እንደነበር መጽሐፋቸውና መቋሚያቸውን ይዘው ከሀንፃው ጋር ተፈልፍለው ይታያሉ።



ቅዱስ ላሊበላ በዘመኑ ገገሥና ከክህነት ጋር እያይዞ የኖረ አባት ነውና በጊዜው ሲፀልይ የሚይዘው መቋሚያ ቡራኬ ሲሰጥበት የነበረው መስቀሉ ከዚህ ቤተ መቅደስ ይገኛል። መስቀሉ የተሰራው ከመዳብ ከወርቅ ከብረት ነው። ምሳሌውም ወርቁ የተሸጠበት ብረቱ የተቸነከረበት መዳቡ የደሙ ምሳሌ ነው። መቋሚያው የተሠራው ዘቢ ከሚባል እፅ ወይም አንጨት ነው።



ጉልጉታ ውስጥ ሁለት መንበሮች አሉ። አንዱ የቅ/ላሊበላ አንዱ የቅ/ሚካኤል ናቸው። በግራ በኩል የሚገኘው የቅ/ሚካኤል መንበር ሲሆን ከዚህ መንበር ስር የቅ/ላሊበላ አስከሬን ይገኛል። ከዚህ መንበር ጀርባ ወደግራ ሲመለከቱ በመጋረጃ የተጋረደ ቦታ ይታያል ይህ ቦታ አምላክ በቀራጽ ተሰቅሎ በጉልጉታ እንደተቀበረ የአስከሬን ምስል ተቀርጾ ይገኛል። ስለዚህ ነው ጉልጉታ የተባለው ጉልጉታ ውስጥ ለምንድን ነው ሴት የማይገባው ብለው የሚጠይቁ አሉ። ይህን ጥያቄ ከመጽሐፍ ባላገኘውም አባቶች በቃል እንዳስረዱኝ ከሆነ ቅ/ላሊበላ በተወላደበት ወቅት መላዕክት በነጫዌ ገብ በመመስል ከበውት እንደነበርና እጥፍም እንደወለደችው ከሱ ራቅ ብላ ስለነበረች መላእክትም የሴት ነገድ ስለሌላቸው በውስጡ የጻድቁ አስከሬን ስላለ ነው በማለት ይህን ቃል ነግረውኛል።

ከመጽሐፍ ግን አላገኘሁትም። የአባቶች ቃል የመጽሐፍ አረቂ ነውና ነገር ግን ሴቶች ከዚህ ባለመግባታችሁ የበታይነት እንዳይለማችሁ ስርዓተ ቤተክርስቲያን ስለሆነ ነው። ከዚህ መቅደስ ውስጥ የሥላሴ መንበር 3 ቦታ ላይ ተቀርጾ ሶስቱም መንበሮች በአንድ ተያያዘው አንድነታቸውን የሚመሰክር ፊታቸው ላይ አንድ አምድ በሽማ ተሸፍኖ ይታያል። ከዚህ በመቀጠል በገቡበት ይመለሱ። በሩ ላይ ሲደርሱ መውጣት ከተፈለገ ፊት ለፊት መጓዝ ቀጣዩን ማየት ከተፈለገ በግራ ያለውን ደረጃ ወርዶ ወደቀኝ በመታጠፍ ወደ ቀራንዮ ይጓዙ።

ቀራንዮ

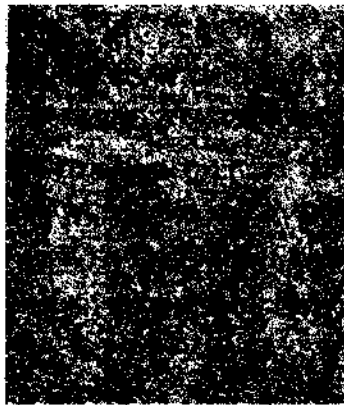
ከቀራንዮ አጠገብ ድሮ አገልጋይ ባልነበረበት ወቅት ከቤተ ሚካኤል ተደርቦ ይኖር የነበረ የሐዋርያት ጽላት ዛሬ ግን አገልጋይ ተወስኖለት ወደቤተመቅደሱ ገብቶ ዑራኤል ጽላት ተደርጦበት ዛሬ እየተገለገለ ይገኛል። አንዳንድ ሰዎች ግን ስማቸውን ለማስነሳት አዲሱ ቤተ ክርስቲያን ተብሎ እየተጠራ እነሱ ያሳነፁት ይመስል በስም ያስወሩ አሉ። ነገር ግን ምድረ ደብረሮሃ ውስጥ ያለቅ/ሳሊበላ በስተቀር ህንፃ ማነፅ ቀርቶ የመነኩሴ መጠለየ የሰራ የለም። ከዚህ እንደወጣን ቀራንዮን በመመርኮዝ ሲወጡ 6 ደረጃዎችን ያገኛሉ ከደረጃዎቹ ትንሽ ተራምደው ወደ ምስራቅ ሲመለከቱ አምላካችን በአዳምና በሔዋን ስህተት ስለኛ ሲል የተሰቀበትን የመስቀል ቅርፅ ያያሉ።በታው ዛሬም ቀራንዮ እየተባለ ይጠራል።



ከእንግዲህ እነዚህን አምስት ቤተ መስደሶች ዝርዝር ታሪካቸውን ከተረዱን ጥቅል ታሪካቸውን ደግሞ እንመልከት። እነዚህ 5 ቤተመቅደሶች አቀማመጣቸውን በደንብ ካስተዋልን በመስቀልኛ ቅርጽ ናቸው ማለትም ቤተ መድኃኔዓለም አራሱ ቤተሚካኤል እግሩ ቤተማርያም ደረቱ ቤተመስቀል ቀኝ እጁ ቤተደናግል ግራ እጅ እናቸው። ከዚህ በመቀጠል ቀጥታ በመጓዝ መንገድ ላይ የተደርገበ 4 ማዕዘን ድንጋይ ይገኛሉ። እነዚህን ድንጋይ ሲጨርሱ ግራዎትን ይዘው ይጓዙ ከዚያም መኪና መስመሩ ይገባሉ። መኪና መስመሩን ብዙ ሳይጓዙ ቀኝዎትን ይዘው በመጓዝ ወደቤተ ጊዮርጊስ ቤተ ክርስቲያን ይደርሳሉ። ቤተ ጊዮርጊስ ከመድረስም በፊት መነሻው ከደብረ ዘይት የሆነ ወንዝ በ5ቱ እና በ4ቱ ቤተ መቅደስ መካከል የሚወርድ ወንዝ አለ። ከዚህ ወንዝ ከድንጋይ የተቀረፀ መስቀል ይገኛል። ይህም የዮርዳኖስ ምሳሌ ነው ቦታው ዛሬ መስቀል ድንጋይ እየተባለ ይጠራል።

ቤተ ጊዮርጊስ

ቤተ ጊዮርጊስ ዓለም የሚደነቅበት ዘወትር ሲመለከቱት የማይጠገብ ሞት ህንፃ ሳሊበላ ኩላሄ እንግዳ ብለው አባቶች በሚሰጡር የተቀኙለት ውብና አስደናቂ ጉብኝዎትን የሚያረካ ለእይታ አድናቆትን በእምነት ጽድቅን የሚያወርስ የጻድቁ የመጨረሻ ስራው ነው ።



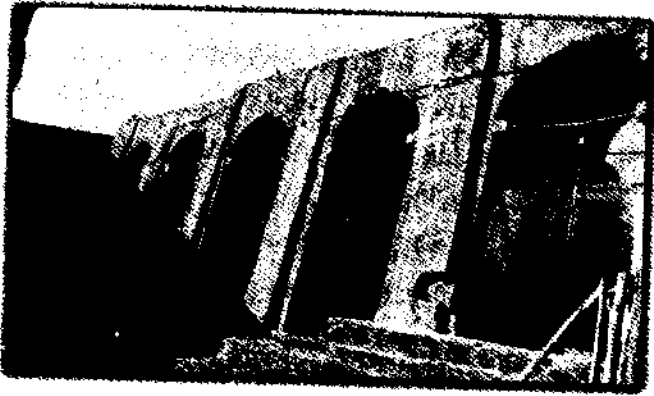
ይህን ቤተመቅደስ ዙሪያውን አይተው ውስጥ መግባት ከፈለጉ ቀጥታ በማለፍ ህንፃውን ዙሪው ፊትዎትን ይዘው በመጓዝ ሲሄዱ ወደቀኝ የሚያስገባ ሸለቆ መሰል መንገድ አለ። በዚህ መንገድ ሲሄዱ ከውስጥ ይገባሉ። ከመግባትዎ በፊት ትልቅ በር ያገኛሉ። ከበሩ ቆመው ወደ ምዕራብ ሲመለከቱ ለብዙዎች ፈውስን የሰጠ በመጋረጃ የተጋረደ ፀበል ይገኛል። ወደዋናው ቅጽረ ግቢ ሲደርሱ በቀኝና በግራ ሁለት ዋሻዎች አሉ። በቀኝ በኩል ያለው ማንሌት በግራ በኩል ያለው የመነኮሳቱ አጽም ያለበት ነው። የመነኮሳቱ አጽም ፃመተ ምህረቱ ቁጥሩ ባይታወቅም እንደአበው አባባል በግምት ከ 300 ፃመት በላይ ይሆነዋል ይላሉ። አጽሞቹ የመነኮሳት አጽሞች ሲሆን ይህን የተቀደሰ ቦታ አይተን ተመልሰን ወደ ሀጢያት ከምንገባ ከዚህ እረፍት ይደረግልን ብለው ያረፉና አጽማቸው እንዳይፈራርስ በደርዳሮስ ፀበል የተጠመቁ ናቸው። አሁን ግን የውጭ ዜጎች ለግል ጥቅማቸው ሲሉ እያነሱ ሲጥሏቸው መሰባሰብ ይዘዋል ቀጥለው በቀኝ በኩል ሲሄዱ ፀበል ይገኛል ርቀቱ ከ2 ሜትር ያልበለጠ ነው። ከፀበሉ ጉን ዕቃቤት ይገኛል። ዕቃ ቤቱን አልፈው በምስራቅ በኩል ቤተልሄሙ ይገኛል። የቤተ ክርስቲያኑ አሠራር ከላይ ወደታች ሲመለከቱ በመስቀለኛ ቅርጽ የተቀረጸ አምድ የሌለው 12 ክፍት መስኮቶች 9 ዝግ መስኮቶች 3 በሮች 7 ደረጃዎች ከውስጥ 2 ቁም ሳጥኖችና 2 መስቀሎች ይገኝበታል። የቤተ ክርስቲያኑ አሠራር በኖህ መርከብ ምሳሌ ነው። ኖር ዓለም ልትጠፋ በንፍር ውሃ በተጥለቀቀችበት ወቅት መርከብ ሰርቶ የሰውና የእንስሳት ዘሮችን እንዳየወጣ ሁሉ ይህ ቤተ መቅደስ ታችኛው መስኮት መዘጋቱ ውሃው እንዳይገባ የተደረገበት ሲሆን ሳይኛው ክፍት መሆኑ የብረሃን ጨረራ እንዲገባበት የተደረገ ነው። መስኮቶቹም የሐዋርያት ምሳሌ ናቸው። መስኮቶቹን አስተውሎ ላያቸው ህረግ የመሰለ የመስቀል ቅርጽ አለበት ከመስኮቶቹ በላይ ማገር ከመሰለው ጅምር እስከ ላይ

ድፍን ነው ። ከላይ የውሃዎቹ መፋለሻ በሶስቱ ማዕዘን ያሉትን አሽንጻዎች አብረው ከሕንፃው ጋር የታነጹ ናቸው። ከዚህ ቀጥሎ ቤተ ክርስቲያኑ ውስጥ ይግቡ። አድናቆትን ያተፈረው ይህ ህንፃ ውስጥ ሲገቡ ደግሞ ይበልጥ ሆኖ ይደንቀዎታል ውስጥ እንደገቡ በመጋረጃ ተጋርዶ የሚያዩት ቤተ መቅደሱ ወይም መንበሩ ያለበት ነው። ቅድስቱ መካከል ቆመው ጣራውን በዐይነዎት ይቃንት በሶስቱ ማዕዘን ግማደ መስቀል የመሰለ የየመስቀል ቅርጽ ተፈልፍሎ ይታያል። የመቅደሱ ጣሪያ እንደባርኔጣ ክብ የሆነ በመስቀል ቅርጽ የተቀረጸ የሙሴ ድንኳን ምሳሌ ነው። በግራና በቀኝ ሁለት ቁምሳጥኖች ይገኛሉ። ወደ ቀኝ ያለውን ሳጥን ቀረብ ብለው ሲያዩት አእምሮ ለማድነቅ ቦታ ይጠበዋል። ይህም ሳጥን የቅ/ላሊበላ የመስሪያ እቃዎቹ ማስቀመጫ ነበር። ነገር ግን የቅ/ጊዮርጊስ ቤተ መቅደስ እቃ ቤት ስለሌለው ከዚያ እንዲቀመጥ ተደርጓል። ዛሬ የመጻፍትና የትላልቅ ዕቃዎች ማስቀመጫ ሆኗል በዚያን ዘመን ሳይንስ እንደዚህ ሳይረቅ ጻድቁ በመንፈስ የተገለፀለትን ከእንጨት ብሎን ሠርነ ሳጥን በዚያ እንዲዘጋና እንዲከፈት አድርጓል። ዛሬ ግን ታሪኩን ለትውልዱ ለማስተላለፍ በጉን መስኮት ተቀርጾለት በዚያ እቃው እየገባ እየወጣ ይገኛል። ብሎን የመጣው አሁን ሳይሆን ቅድሚያ ይህ ጻድቅ ከእንጨት ሰርቶታል። ብሎንም ዛሬም ሳይዝግ ሳይበሰብስ ዘወትር እየወጣ በመሄድ ማለሰለሻ ቅባት የማይል የድር ባህሪውን እንደያዘ ይገኛል። ቀጥሎ መስቀለን ማየት ከፈለጉ ማየት ይችላሉ። ውስጠ ታሪካቸውም ከዚያው እያዩ መዳት ይችላሉ። ይህን ቤተ መቅደስ ቅዱስ ላሊበላ ለሱ ብለ ቢያንጸውም ቅ/ጊዮርጊስ በፈረሱ ቀድሞት ስለገባ አለቅም አለው የሚባል አፈ ታሪክ አለ። ነገር ግን ቅ/ላሊበላ ያጸበት ዘመንና ቅ/ጊዮርጊስ የተጋደለበት ዘመን በጣም ይራራቃል። ስለዚህ ሀሰት እንጂ አውነት አይደለም።

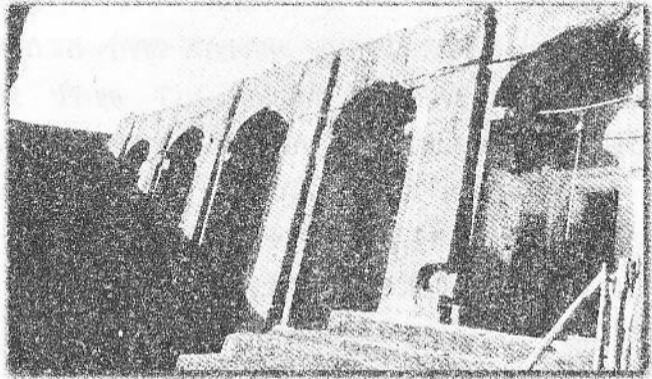
ከዚህ በኋላ በመጡበት በመመለስ ወደ ቀጣዩ ቤተክርስቲያን መሄድ ይቻላል።

ቤተ ገብርኤል

ወደዚህ ቦታ መሄድ ከፈለጉ መኪና መስመሩን ይዘው ወደቀኝዎት ታጥፈው ይጓዙ 100 ሜትር ያህል ከተጓዙ በኋላ በስተግራ ተጓዳኝ መስመሩን ይዘው 20 ሜትር ያህል እንደተጓዙ ቀኝዎትን ይዘው በመጓዝ ያለምንም ችግር የቤተ ገብርኤል መግቢያ ድልድዩን ያገኛሉ። ድልድዩን ተሻግረው ቤተ ገብርኤል ሳይገቡ ሁለቱ ጉኖች ገደል የሆነ ርዝመቱ 37 ሜትር ከ60 ሲሜትር ቁመቱ 14ሜ. ከ7 ሲሜትር ስፋቱ 1ሜ 30 ሲሜትር የሆነ ቀጭን መንገድ ይገኛል። ይህም መንገድ መፈራረጃ ይባላል። ሰዎች ይህን መንገድ የወጣ ሀጢአት የለውም ያልወጣ ግን ሀጢአት አለው ይላሉ። ይህ ግን እውነት አይደለም። ደካሞች መውጣት መውረድ ስለማይችሉ ማመን የለብንም የመንገዱ ምሳሌ የመንግስተ ሰማያት መግቢያ መንገድ ከጭራ ስለምትቀጥን የዚያ ምሳሌ ነው። ቤተ ገብርኤል ቤተ ክርስቲያን ስራው ፎቅና ምድር ቤት ከሶስት የተከፈለ ነው። ስማቸውም ኢዮር ራማ ኢረር ይባላሉ። ምድር ቤቱ ባህር መካከለኛ ው ባዶ ላይኛው ቤተመቅደሱ ነው።



ይህ ቤተክርስቲያን እስካሁን ድረስ መግቢያውም ሆነ መውጫው ያልታወቀ ሲሆን አሁን የሚገባውና የሚወጣው ጥበበኞች በሰሩት መሸጋገሪያ ነው። ለወደፊት ግን አምላክ ሲፈቅድ በሩ እንደሚገኝ ይነገራል። ይህ ቤተመቅደስ ዙሪያውን 3 በሮች ከውስጥ 2 በሮች በድምር 5 በሮች ከውስጥ 3 አምዶች ከውጭ ከህንፃው ጋር የተያያዙ 8 አምዶች በደምር 11 አምዶች ከ800 ዓመት በላይ የሚሆነው ከብራና የተፃፈ ገድል ሰማዕታት ሁለት መስቀሎች እና የተለያዩ ዲዛይን/ቅርጽ/ ያላቸው ወንበሮች ይገኛሉ። ቅድስቱ ላይ ሆነው ፊት ለፊት የሚያዩት በር ወደ እቃ ቤቱና ወደበተልሄሙ የማያስኬድ በር ነው። ከዚህ ቤተ ሩፋኤል ይገኛል። ሁሉንም ማየት ይችላሉ። ከዚህ ቀጥሎ ሌላ መውጫ ስለሌለ በገቡበት ይመለሳሉ ወጥተው ድልድዩን ተሻግረው ወደቀኝ ሲታጠፉ 4 ደረጃ ያላት ትንሽ ጨለማ መንገድ አለች። ከይችው መንገድ እንደወጡ አንድ ትልቅ በር ይገኛል። ይህ በር ዘመነ በጻድቁ ዘመን ነው በሩን ዘግተው ሲመለከቱ 18 ጥርስ ያለው የበሩ መዝጊያና መክፈቻ ይገኛል። ይህን የበር መክፈቻና መዝጊያ የአመቤታችን እንዝርት ነው እያሉ ለሰዎች የሚያስረዱ አሉ ነገር ግን አመቤታችን ቤተክርስቲያኑ ከመታነፁ በፊት የወርቅ ሀርን በቤተ መቅደስ አስራ ሁለት አመት ፈተላች እንጅ ከታነፁ በኋላ ወርዳ በምድር አልፈተላችም በረከቷ ረድኢቷ ግን በምድር ላይ ነውና የእሷ በረከት በዚህ ምድር እንደማይለይ መረዳት ይገባል። በሩን ከፍተኛ ስናየው በ197 ቢስማር የተመታ ነው። መቸም በዚያን ጊዜ የነበረውን ስልጣኔ ከማድነቀ ውጭ ይህ ነው ብለን ልንወሰነው አንችልም ከዚህ በኋላ ወደቤተ መርቆሬዎስ ጉዞውን ይቀጥሉ። ከዚያም በፊት ደረጃ ያለው መንገድ መካከል ላይ ይገኛል። ደረጃውን እንደወረዱ ቀኝዎትን በመታጠፍ ወደጨለማው ይደርሳሉ። ከጨለማው ከመግባታችን በፊት እንደ የተጋደመ እንጨት ይገኛል። እንጨቱ የቅ/ላሊባ ፈረስ ማሠሪያ



ነው ይላሉ። ይህ ከአባቶች ሰጠይቅ እውነትነቱን አላገኘሁትም እንደተረዳሁት ከሆነ ግን የቤተገብርኤል፣ የቤተ መርቆራዎስ፣ የቤተ ለማኑኤል ቤተልሄም ነበር። ከዚህ በኋላ ወደ ጨለማው ይመለሱ ከጨለማው ሲገቡ ወደግራ ብርሃን የምታስገባ ትንሽ በር አለች በዚያ ሳይሄዱ ቀጥታ በመጓዝ መሄድ ይችላሉ የጨለማው ርዝመት 73 ሜትር ነው። ግማሽ ላይ ግን በቤተ መርቆራዎስ መውጣት ይችላሉ። ከዚህ ጨለማ ሲገቡ አይን ተፈጥሮዋን ትረሃና ድቅድቅ ጨለማ ይሆንዋል። ዝማሬን እየዘመሩ ከሄዱ ምንም አያስፈራም ጨለማው የሲኦል ምሳሌ ነው። ከዚህ ጨለማ ከወዲያኛው ፍጻ የጻድቁ ቃል ኪዳን ያውጣን።

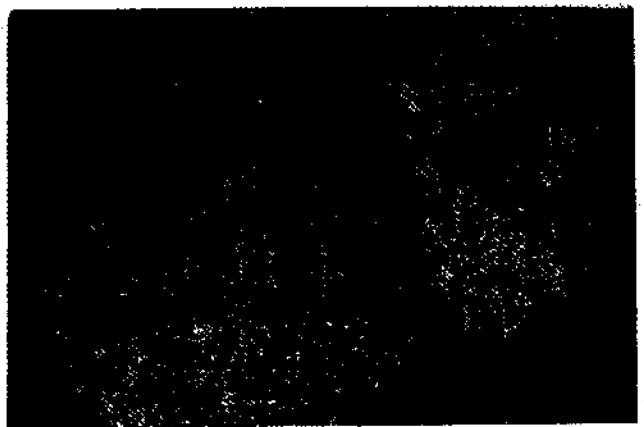
ቤተ መርቆራዎስ

ቤተ መርቆራዎስ የቅ/ላሊበላ አንዱ ስራው ሲሆን ከጊዜ ብዛት የድሮ ውበቱን አጥቶ ፈራርሶና አምዶቹ ወዳድቀው ጉዳት ደርሶበት ቅድሚያ የነበረው ጽላት ተነስቶ ከቤተ ለማኑኤል ተደልቦ /ተደርቦ/ ይቀደስ ነበር። ዛሬ ግን ካህናቱና ሕዝቡ ክርስቲያኑ በመተባበር መሰል በሆነ ድንጋይ ታደሶ ወነበረበት ተመልሷል። የታደሰውና ጽላቱ የተመለሰው ከ1981 ወዲህ ነው። ከዚህ ቤተመቅደስ ገ/መንፈስ ቅዱስና ሰማዕቱ መርቆራዎስ ይገኙበታል። ቤተ ክርስቲያኑ የገነት ምሳሌ ነው። በውስጥም ሆነ በውጭ ውስጥ ቢፈራርሱም 24 አምዶች ይገኛሉ። እነዚህም የ24ቱ ካህናተ ሰማይ ምሳሌ ናቸው። አምዶቹ ከሌሎቹ ድንቅ ህንጻዎች አምዶች ለየት ያለ ሰፋፊና አጫጭር ናቸው። ከመቅደሱ ፊት ለፊት ላይ እያሉ ወደግራ ካለው አምድ አልፈው ሲመለቱ አባቶች ተጠው የካህናተ ሰማይን ሰዕል ተሰለው ጽንሀቸውን ይዘው ይታያሉ። ሰዕሎቹም ብዙ አመታትን አሳልፈዋል። ቤተ ክርስቲያኑ ከመፈራረሱ የተነሳ ትቅብስ እንጂ ካሉት ህንጻዎች በስፋት 2ኛ ደረጃን ይይዛል። ከዚህ ቀጥለው በገቡበት በመውጣት ወደቤተ ለማኑኤል ይጓዙ።

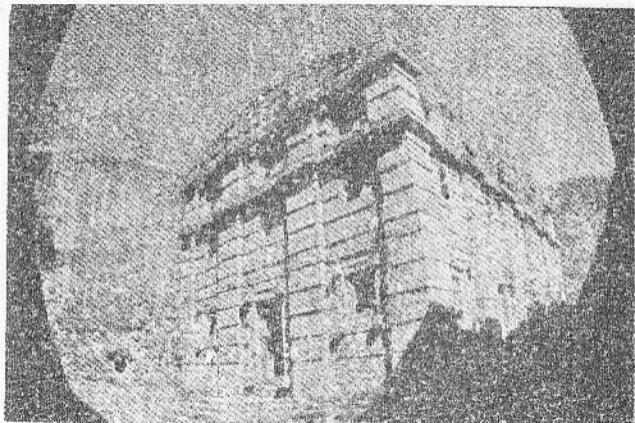
መንገዱ እንዳያሳስተም በጨለማው መውጫ በግራ በኩል ፊት ለፊት ሲመለቱ የቤተልሄሙ በር ይታያል። ከቤተልሄሙ በስተቀኝ ተከታታይ ያሉትን 3 በሮች አልፈው 13 ደረጃዎችን ቤተለማኑኤል ቅጽረ ግቢ ይገባሉ።

ቤተ ለማኑኤል

ቤተ ለማኑኤል ቤተ መቅደስ ካሉት ቤተ ክርስቲያናት ስራው ለየት ያለ አሳምሮና አጊጦ የሠራው ውበት የፈሰሰበት ጉብኝዎች ሲመለከቱት አዲስ ስራ እንጂ ቀዳማዊ ስራ አይመስልም በማለት የሚገረሙበት ቤተክርስቲያን ነው።



ነገር ግን የጻድቁ ቃል ኪዳን ዘወትር አዲስ ያስመስለዋል። ቤተ ክርስቲያኑ የድሮ ውበቱን እድላት ለማድረግ ቀለም በመቀባት ቀጫጭን ቢሰማር በማስገባት ብዙ ቦታ ተቦርቦሮ ጣራው አካባቢ ብዙ ቁስለት ደርሶበታል። የቤተ ክርስቲያኑ አሠራር ፎቅና ምድር ቤት አራት አምዶች 46 መስኮቶች ሶስት በሮችና ኸውስጥ ስንገባ የፎቁ መግቢያ አንድ በር የሚገኝበት የጽርሃ አርያም / የመንግሥተ ሰማያት/ ምሳሌ ነው ከዚህ ቤተመቅደስ ውስጥ ስንገባ በመጋረጃ ተጋርዶ የሚታየውም መንብሩ /ጽላቱ/ ያልበት ነው።



ቅድስቱ ላይ ቆመን ቀድሞ የጨለማው መውጫና መግቢያ የነበረው በእንጨት ተዘግቶ ይታያል። ከቅድስቱ በስተግራ ደግሞ ማህሌቱ ነበረ ዛሬ ግን ከቤተክርስቲያኑ በስተምዕራብ ከሚገኘው ዋሻ ውስጥ ነው የውጪውንና የውስጡን ውበት ሲመለከቱ ልዩ ስራ አለው። ታዲያ ይህን ረቀቅ ስራ አይታችሁ ዝም አትበሉ እናንተም እንደሐዋርያት ስለድንቅ ስራው መስክሩ። ያላዩት በማየት ድንቅ ስራውን አይተው ይደነቁ። ከዚህ ቤተ መቅደስ የውስጡን ዙሪያ ሲመለከቱ በየመካከላቸው ለየት ያለጥበብን የያዙ ሲሆኑ በምዕራብና በሰሜን እንዲሁም በደቡብ የፎቄ መስኮቶች ይታያሉ። አንድ የእፅ መስቀልም በዚህ ቦታ ይገኛል። ከዚህ በኋላ በገቡበት በመመለስ በግራም ሆነ በቀኝ በፈለጉበት ቦታ ለጉብኝት መጨረሻ ወደሆነው ወደቤተ ሊባኖስ ጉዞውን ይቀጥሉ። ወደ ቤተ ሊባኖስ ጉዞውን ሲያመሩ የሚያገኙት የቤተ ኃይለማርያም መውጫ ትንሽ በር ከጻድቁ ሥራ ወዲህ መገንዳ ለቤተሊባኖስ እንዲቀርብ በማለት አባቶች የፈለገላት በር ናት። ከዚህ በር እንደወጡ ቤተ ሊባኖስ እስከሚደርሱ ድረስ ቀኝዎን ይዘው ይጓዙ። በዚህ መካከል 29 ሰው ስራሽ ደረጃዎችን ከቅጽረ ግቢው ሲደርሱ 12 ደረጃዎችን፣ ከቤተክርስቲያኑ ሲደርሱ 10 ደረጃዎችን ያገኛሉ። ከቅጽረ ግቢው ገብተው በስተግራ በማዕዘን ድንጋይ ተሠርቶ ቆርቆሮ ለብሶ የሚታየው ቤተልሄሙ ነው።

ቤተ ሊባኖስ

የቤተ ሊባኖስ ቤተክርስቲያን አሠራር በሰራጌልና በኪሩቤል ምሳሌ ማለትም ቤተክርስቲያኑ ከጣራው ጋር ያልተላቀቀ ዙሪያውን መዞር የሚቻልበት ቤተ ክርስቲያን ነው። ይህም የሆነበት ምክንያት ሰራጌልና ኪሩቤል የክርስቲስ መንበር ተሸክመው 24 ሰዓት ሙሉ ቅዱስ ቅዱስ ቅዱስ እያሉ እንደሚያመሰግኑ ሁሉ ቤተክርስቲያኑ ከጣራው ጋር አስመላቀቁ ላይኛው የመንበሩ ምሳሌ ቤተክርስቲያኑ

የሰራጌልና የኪሩቤል ምሳሌ ነው። ደግሞ ቤተክርስቲያኑ 4 አምዶች 3 በሮች 35 የተዘገገና የተከፈቱ መስኮቶች ያሉት ቤተክርስቲያን ነው። ሠፊም አይደለም። ቅድስቱና መቅደሱ ከውስጥ ሲሆን ማህሌቱ በምዕራብ በኩል ከውጭ ይገኛል።



አንዳንድ ሰዎች በአጣጣል ይህን ቤተ ክርስቲያን ያነፀኙው የቅ/ላሊበላ ባለቤት ንግስት መስቀል ክብራ ናት እሷ ጋር እየኖረ ለማገፅ ሲመላለስ አንድ ቀን ከኋላው ማግ አንጠልጥላ ሲሄድ እየተከተለች ማረፊያ ቦታውን ስታየው ሀንፃ እያገፀ አገኘችው። ከዚያም እሷ ቤተ ሊባኖስን አነፀች በአንድ ጉን ቢበላሸባት መጥቶ በጉፈሬው ገፋላት በማለት የሚናገሩ ጧዙ ሰዎች አሉ። ይህ ግን እውነት አይደለም። ፍፁም ከመጽሐፍ የሰም ሀንፃን ለማጽ ከፈጣሪው ስልጣን የተሰጠው ለእሱ አንድ ለእሷ አይደለም



እሷ ግን ለእሱ የሕግ ሚስቱ የቀርቦ አማካሪ ታማኝ ባለቤቱ ናት እንጂ ህንፃን ሲያገጽ በጉን እሷም ሠራች የሚለው ቃል ትንሽ ይከብዳል። ነገር ግን በዚህ ቦታ ታቦት ተቀረጸለት በየወሩ በ27 ትክበራለች። ከዚህ በኋላ በመጡበት ይመለሱ። ገዳማቱን ከፈለጉ በመጡበት በመመለስ ማየት ይችላሉ። መውጣት ከፈለጉ ግን ቀኝዎን ይዘው በመጓዝ ወደፈለጉበት ቦታ መሄድ ይችላሉ። ከዚህ በኋላ የጻድቁን ድንቅ ስራዎች ጉብኝት በዚህ ተጠናቋል።

ከእንግዲህ ይህ ታላቅ መንፈሳዊ አባት እነዚህን ሁሉ ድንቅ ስራዎች ሲሰሩ በምሳሌ እንደሆነ ተረድተዋል። ደግሞ ጥቅል ታሪካቸውን እንመልከት ሠራቸው እፁብ ድንቅ ቢሆንም አሠራራቸው ከሶስት የተከፈለ ነው።

1ኛ ቤተ መድኃኔዓለም፣ ቤተማርያም፣ ቤተ ጊዮርጊስ፣ ቤተ አማኑኤል፣ ዙሪያቸውም ሆነ ጣራቸው ተለይተው የተሠሩ ዙሪያቸውን መዞር የሚቻል። ጣራቸው ግን በእጅ የማይዳሰስ በአይን ብቻ የሚታዩ ናቸው።

2ኛ ቤተገብርኤል፣ ቤተመርቆራምስ፣ ቤተሚካኤል፣ ቤተመስቀል፣ ቤተደናግል ደግሞ ከህንፃው ጋር የተያያዙ በዙሪያቸው መዞር የማይቻልባቸው ገብተው ብቻ የማይያዩባቸው ናቸው።

3ኛ የመጨረሻው ቤተ ሊባኖስ ዙሪያውን መዞር የሚቻል ጣራው ከህንፃው ጋር ያልተላቀቀ ነው። በዚህ ምክንያት ከ3 የተከፈሉ ናቸው። እነዚህን ሁሉ ህንፃዎች በተሰጠው የመንፈስ ኃይል ሲያገጽ ቀን እሱ ካህናት ሌሊት መላእክት የማያገፁት እየበለጠ በ23 ዓመት 10ሩን ቤተክርስቲያን አንጾ ጨርሷል። ይህን ላደረገ ስልጡል እግዚአብሔር ከብር ምስጋና ይደረሰው።

ከዚህ በመቀጠል በዙሪያው ያሉትን ዳግማዊት ኢየሩሳሌም ያሠጁትን ቦታዎች በዝርዝር እንቃኛቸው።

1ኛ አቦ መሳለማያ፡- ይህ ቦታ ከአሸተን ስንወርድ የገብረመንፈስ ቅዱስ ቤተክርስቲያን ስለሚታይ አቦ መሳለሚያ ተባለ እንጂ የቦታው ስም /ስያሜው/ ክርስቶስ ያረገበት ቦታ ይመስላል በማለት ቢታንያ ወይም ቅሩብ ኢየሩሳሌም ይባላል።

2ኛ መካከልዕልት /መካልት/ ይህ ቦታ ደግሞ መመኪያ አባታችን ቅ/ላሊበላ ኩራት የለሽ በመሆኑ እንደዘመኑ ትልቅ ህንፃ ልሥራ ንጉሥ ነኝና በድንኳን አልኖርም ሳይል እንደደጉ አብርሃም በንግሥና ዘመኑ በድንኳን የኖረበት ቦታ ናት። ዛሬ ባጠራር መካልት ትባላለች። የመጀመሪያ ስሟ ግን መካከል ዕልልት ነው።

3ኛ ደብረ ታቦር፡- ይህ ቦታ ከቤተ-ገብርኤል ጉን የሚገኝ ተራራ ነው። ቦታውም ለሐዋርያት ግርማ መለኮቱን የገለፀበት ይመስላል በማለት ደብረታቦር ብሎታል። ስሙ ዛሬም እየተጠራ ይገኛል።

4ኛ ዘይት ወይራ፡- ይህ ቦታ ከ5ቱ ቤተ መቅደሶች በስተምስራቅ የሚገኝ ተራራ ሲሆን ስያሜው ግን ደብረ ዘይት ይባላል።

5ኛ የሐንስአምባ፡- ይህ ቦታ ደግሞ ከሮህ ሆቴል ቦታች የሚኝ ዙሪያውን አምድ በመሰል ድንጋዮች የተከበበ ተራራ ሲሆን የሐንስ የኖረበት ቦታ ይመስላል በማለት የሐንስ አምባ ብሎታል። ባጠቃላይ በዚች ምድር ያሉ ሁሉ በኢየሩሳሌም ስለሚገኙ ደብረሮህ ዳግማዊት ኢየሩሳሌም ተባላለች። አሁንም ያለጥርጥር ናት።

6ኛ ሰባት ወይራ፡- ይህ ቦታ ከቅ/ላሊበላ መቃብር በስተምዕራብ የሚገኝ ቦታ ሲሆን ጻድቁ 7 ወይራዎችን ተክሎታል። ከ7ቱ ወይራዎች 2ቱ በሀይወት ሲኖሩ ሌሎቹ ግን በጊዜ ብዛት ህይወታቸውን አጥተዋል። ቦታው ዛሬም ሰባት ወይራ እየተባለ ይጠራል ። እንግዲህ በዙሪያው ያሉ ቦታዎች በከፊል ይህን ሲመስሉ ቅ/ላሊበላ በዘመኑ የቦታውን ክብረመንግሥት ከአራት ክፍሎታል።

1ኛ የመጀሪያው ክብር ከንጉሠ ነገሥቱ ዙፋን በቀኝ ለሚቀመጠው ባለወርቅ ወንበር ለአክሱም ንቡረዕድ ግዛቱ ከምፅዋ እስከ ወርሀ።

2ኛ 2ኛውን ክብር ከንጉሱ ነገስቱ ዙፋን በግራ ለሚቀመጠው ባለብር ወንበር ለሊቀ ካህናት ዘወርወር በደብረ ላሊበላ ግዛቱ ከወርሀ እስከ በሽሎ፣ ከአባይ እስከ ዙብል። 3ኛውን ክብር ከንቡረ ዕድ ቀጥሎ ለሚቀመጠው ባለብረት ወንበር ለርዕሰርዕሳን ዘመርጡ ለማርያም ግዛቱ ከአለይ እስከ አባይ።

4ኛውን ክብር ከሊቀ ካህናት ዘወርወር ቀጥሎ ለሚቀመጠው ባለብረት ወንበር ለፖትሪያርክ ዘተድባሪ ማርያም ግዛቱ ከአባይ እስከ ሸዋ እየከፈለ በመስጠት እንደየማዕረጋቸው ከ4 ክፍሎቻል። የ4ቱ የስራ ድርሻ ንቡረሳ ዕድ ፈራጅ ሊቀ ካህናት መሪ፣ ለርዕሰርዕሳን መሰዋዕት አሣራጊ ፓትሪያርክ ባራክ በማለት ስርዓት ሠርቶላቸዋል። ዛሬም ይህ ስርዓት በደብረ ሮህ ይገኛል። ማለትም በየዓመቱ በገና በዓል ቀድሞ እንደነበራቸው ክብር የዋዜማ ንሽ ቅኔ ተወክሎ ለመጣው ሰውሰጣል የቅዱስ ላሊበላ ህንፃው ብቻ ሳይሆን ስርዓቱን በአባቶች ሲወርድ ሲዋረድ የመጣው ዛሬም ባሉት ካህናት የልብ ሰሌዳ ተጽፎ ሲከባበሩበት ይታያል። ከዚህ በኋላ ይህ ቅ/ወንጌሉ ላሊበላ በተሰጠው የመንፈስ ቅዱስ ስልጣን ስራዎቹን ሁሉ ከፈፀመ በኋላ በትዕዛዝ እግዚአብሔር ለትልቅ ወንድሙ ልጅ ወይም ለክርስትና ልጅ ለቅ/ነእኩቶለክብ ንግሥናውን አስረክቦታል። በዚህ ዘመን ንግሥና የሚሰጠው የዘር ሐረግ ያለው እንጂ አዋቂ ነኝ እውቀት ያለው ነው በማለት አልነበረም ለዚህም ማስረጃ ከአካ ካሌብ ጀምሮ ስያየው ምስክር ይሆናል።

ቅዱስ ነእኩቶለክብ

ቅ/ነእኩቶለክብ ከአባቱ ከቅ/ገ/ማርያም ከእናቱ ከንግሥት መርኬዛ ለ1164 ዓ.ም ታህሣሥ 29 ቀን ተወለደ ነእኩቶለክብ ማለት የሰማይ አባታችን እናመሰግነው ማለት ነው። ልደቱም ቅ/ገብርኤል

ቅ/ገብርኤል ቅ/ላሊበላን እንዳበሰረው አሉም የተወለደው በብስራተ ገብርኤል ነው። ከ1177ስታት አንዱ ከ4ቱ ነገስታት ቅዱስ የሚባል ስም የተሰጠው ካህን ወንጌሉ ቅ/ነእኩቶለክብ እስካሁን ድረስ በህይወት ያለ ለወደፊት በህይማኖቱ እንደኤልያስና እንደሄናክ ስለቅዱሳን አማላጅነት መስክር የሚሞት እስከ አሁን በብሄረሀያዋን ያለ በንግስና 40 ዓመት የቆየ ስውር ጸድቅ ነው። እናትና አባቱ በህፃንነቱ ነበር የሞቱበት። ነገር ግን የቃልኪዳን አባት ቅ/ላሊበላ ከቤተ መንግስቱ ወስዶት በጥሩ ሁኔታ ስርዓተ መንግስቱን እየተመለከተ አደገ። በዚህ ሁኔታ እድሜው ለትምህርት ሲደርስ አባይስህቅ የተባሉ መምህር ተቀጥረውለት የቤተክርስቲያን ትምህርቱን ተምሯል። ከዚህ በኋላ ስርዓተ መንግስቱን እንዲከታተልና በደንብ እንዲያውቅ ገ/ክርስቶስ የሚባል ከጉነ ሳይለይ ስርዓተ መንግስቱን እንዲማር ተደርጓል። በዚህ እንዳለ ዲቄና በመቀበል በንፅህና ያገለግል ነበር። ሀሳቡም በእርምጃ በድንገልና በስርዓተ ፀሎትና በቀናና ለመኖር ፈልጎ እንዳለ የአምላክ ትዛዝ ስላለ በፍቃድ እግዚአብሔር አምባ ጽዮን ከተባለው ቦታ ስመጥሩ ከሆኑት ከቀሲስ እስጢፋኖስና ቅድስት አቅሊያ ከተባላቸው የተወለደችውን ንጽሂት የምትባል ሴት ታጭቶለት በስርዓተ ቤተክርስቲያን በስጋወደሙ አንድ አካል እንዲሆኑ ተደረገ። እንደዚህም ሆኖ ጸድቆ ከመላዕክት ጋር ለመነጋገር አያደርግም ነበር። በቅ/ላሊበላ ዘመን መንግስት አልገዛም ብሎ ሲያምጽ የነበረ አንድ ከህዲ ፀረ ቅምስ የሚባል ሽፍታ ነበር። ይህ ሽፍታ ምታተኛ የሆነ ኑሮውን በጉጃም ከ/ሀገር ያደረገ አሻፈረኝ ባይ ነበር። ነገር ግን ይህ ታላቅ ጻድቅ የፈጣሪውን ስም እየጠራ ጋይለኛ ባዩ በግጥሚያ ላይ አያሉ የፀረ ቅምስ ልጅ አባቱን ለመርዳት ጦሩን ወደነእኩቶለክብ ቢወረወረው ከቅዱሱ ጉን የማይለየው መላክ አለና ጦሩ ወደነእኩቶለክብ ቢወረወረው ከቅዱሱ ጉን የማይለየው መላክ አለና

ጠሩ ተመልሶ ልጅን ወግቶት ሞቷል። በዚህ ጊዜ ዓድቆ ፀረ ቅምስን ማርኮ ወደ ቅ/ላሊበላ አምቶታል። ቅዱስ ላሊበላም ለምን ለኔ አልገዛም አልክ ብሎ ቢጠይቀው እኔ አልገዛም አልገብርም አልልም አሁንም ቢሆን ለወደፊት እኔ ቀርቶ እኔን መሰሉችን እንዲገብሩ አደርጋለሁ ብሎ በቄስ መካከል ምሉ ወደሀገሩ ሲመለስ ፊትን ሳይሆን ልብን የሚያይ አገዚአብሔር ከልቡ እንዳላደለ አውቆታልና በአመፀ ላይ እንዳለ እግሩን እሾህ ወግቶት ሞቷል። ከዚህ በኋላ ቅ/ላሊበላ ቅ/ነሐስ-ቶላኦስን መንግስቱ መንግስቱን እንደሚቀበለው ያውቃልና አሁን ሀገሩ ካለበት አካባቢ ቦታ ከፍሎ እንዲገዛ አድርጎታል። በዚህ ወቅት ስለግዛት ምንነት ከሀዘቡ ጋር የሚገባባባትን ችሎታውን እያዳበረ እንዳል የቅ/ላሊበላ የንግስና ዘመን 40 ዓመት ስለሞላ ከእንግዲህ እኔ በቃኝ ተራውና ወቅቱ ያንተ ነው። ስልጣንን ተረክብ ፈጣሪ ፈቅዶልጋል ሰውን እንዳትበድል ። ፍቅርን ገንዘብ አድርግ ትህትና የተሞላበት ፍርድን ፍረድ የማታዳላ ሁን ከዛሬ ጀምሮ ፈጣሪ ካንተ ጋር ይሁን ብሎ መርቆ ከመንበረ ክብር አስቀመጠው። ከዚህ በኋላ ቅ/ነሐስ-ቶላኦስ አምላክን እያመሰገነ አርብ አርብ ጦር ተክሎ ከጦር ላይ እየሠገደና እየወደቀ እየተነሣ በጸም በፀሎት በቀናና ተወስኖ ይኖር ነበር። በዚያን ጊዜ ብዙ ተአምራትን እየሠራ ለሀሙማን ፈውሰን ለማካሞት ብርታትን ለጋጢያተኞች ምህረትን ያካፍል ነበር። ይህ ዓድቅ ከሳለቤቱ ከንግሥት ንፅሂት በሃይለ መስቀል የሚባል ልጅ ወልደ ነበር። ይህም ሀፃን ውበቱ ደምግባቱ ያማረ ነበርና ልጅ አድጎ ጋጢያት ከሚሰራ አምላክ ሆይ እባክህ ወደአንተ ውሰድልኝ ብሎ ልመናውን ወደፈጣሪው አቀረበ። ፈጣሪውም በተወለደ በ3 ዓመቱ ከዚህ ዓለም በሞት እንዲለይ አድርጎልኑ። ዛሬ ማገው አንኳን ገደልልኝ ልጅን አዝ የሚጠቀመው። ይህን ዘመን የቅዱሳን ምልጃ ያስታግስልን ቅ/ነሐስ-ቶላኦስ በዘመነ መንግስቱ ትህትና በተመላበት

ፍርድ ሰውን እያስተዳደር ሌሊት ደግሞ የአምላኩን ስቅለትና መከራ እያሰበ ይሰግዳል። ጸሎትም እየሞላ መራራ ነገር የተቀላቀለበት ውሃ ውስን ምግብ ይወስድ ነበር ። መቸም የዚህ ዓድቅ ስራ በውስን ጽሁፍ የሚያልቅ ሳይሆን ውስኖችን ለማስታወስ ፈልጎ ነው። ከዚህ ቀጥሎ ሀገሩ የሚያገኘው ወደቅ/ላሊበላ ምድር ለመግባት ቢያንስ 7 ኪ.ሜ ሲቀረው ወደቀኝ በመታጠፍ በእግር ጉዞ 300 ያህል ሜትር ከተጓዙ በኋላ ነው። ቀናብለው ሲመለከቱ ከቤተክርስቲያኑ በላይ ዘመናትን ባስቆጠሩ ወይራዎች ተሸፍኖ አካባቢው ይታይዎታል። ከዚህ በኋላ መንግድዎን ይዘው ሲሄዱ ደረጃዎችን ያገኛሉ። ከዚህ በኋላ ቀጥታ ወደቤተክርስቲያኑ መግባት ነው። ከቤተክርስቲያኑ በር እንዳሉ ቀኝዎን አሻግረው ሲመለከቱ ንፅሂት የምትባል ፀበል ይታያል። ከዚህ በኋላ ሚማዎን አውልቀው ሲገቡ ወደ ገራ የሚያዩት ማህሌቱ ነው ወደቀኝ በመሄድ ወደቅድስቱ ይግቡ። ከቅድስቱ ፊት ለፊት ባለው በር ሲገቡ ፀበሉን ያገኛሉ። ከፀበሉ ሲገቡ አፅብ ድንቅ ተአምሩን በማየት ይደነቃሉ ከአምላክ የተሰጠው ፈውስን የሚያሰገኘው የፀጋ ፀበል ክረምት ቢበዛ የማይጨምር ቢቀንስ የማያንስ አመቱን በሙሉ እንደአምባ በመንጠጠብ የነጠብጠቡ መቀበያ ጎድጓዳ ሳህን የመሰሉ ድንጋዮች ያገኛሉ። እነዚህም ድንጋዮች ሲመለከቷቸው ከ5 ሊትር በላይ የሚይዙ አይመስሉም። ነገር ግን ቃል ኪዳን ስላላቸው የሄደውን ሀብረተሰብ ሲያስተናግዱ ይታያሉ ፀበሉ ከድንጋዮቹ ቢሞላ እንደ ጉም እየተቆለሰ ሲቀዱት መጉደል እንደ ወደጉን አይፈሰም። ታዲያ የዚህ ተአምር ምን ይሆን? ከማህሌቱ ስማጉንደራ የሚባል ትልቅ ከቦር ይገኛል። የጎድቱ መስቀል ታላላቅ የብራና መግሰፍትና አልባሳት ይገኛሉ። ከዚህ ቤተክርስቲያን ጀምሮ እስከ አሸተን ውስጥ ለውስጥ የሚያስኬድ መንገድ አለ። መሄድ አይቻልም። ከብዙ በጥቂት የዚህ ቤተ ክርስቲያን ታሪክ ይህን ይመስላል።

አሸተን ማርያም

አሸተን ማርያም ከትዳስ ላሊሳ ህገዎች በፀሐይ መውጫ የሚገኝ ተራራማ ቦታ በዋና ገሀ የተከበበ ነው። ከዚህ ቦታ ሁለት ቤተ መቅደሶች ይታያሉ አንዱ የቅ/ላሊሳ አንዱ የቅ/ነአኩቶለአብ ናቸው። እነዚህን ለማየት ሲሄዱ ከላይ ከሚዳው ከወጡ በኋላ የአምባውን ጥግ ይዘው ይጓዙ። ከዚህ ክርስቲያን ሲደርሱ ለንጥቅ መገደብ ይገኛሉ። ከዚያ ከመግባትም በፊት ቀኝዎችን ይዘው በመሄድ ትዳስ ላሊሳ አንጾ ጆምሮ ትቶት የመጣውን ቤተ መቅደስ ማየት ይችላሉ።

ይህ ቤተ መቅደስ ከዚህ በፊት አሸተን ማርያም ወፍ አርገፍ የሚባል ታቦት ተሰርቆ ከሄደበት ጠፍቶ አሻራው እስከአሁን ድረስ አልተገኘም። ሳሪ ገን በስሙ ፅላት ተቀርጾ ታቦት ሚካኤል ተቀብሎ በ1995 ህዳር 12 ቀን ታቦቱ ገብቶ እየተወደሰ ይገኛል። የድርጅቱ ጸላት ወፍ አርገፍ ተብሎ እንደሆነ የላሬው ደግሞ ሌባ አርገፍ ይሁንልን ከዚህ በኋላ በመመለስ ለንቅጣጤውን አልፈው አመቤታችን ቤተክርስቲያን ይገቡ አማመጡ በምሰራቅ ቤተልሄሙ በምዕራብ ማህሌቱ መካከል ላይ ቤተክርስቲያኑ ነው። ቅ/ነአኩቶለአብ የአመቤታችን ቤተ መቅደስ አንጾ ሲጨርስ የአምላክን ስም እየጠራ ማዕጠንጠት ሲያጥን መላእክት በቅዱሳን ተመስለው በዙሪያው ቁመው እያቸው። በዚያን ጊዜ እኔ ከዚህ ማሰቴን ማን ነግሯችሁ መጣችሁ ብሎ ቢጠይቃቸው መለሱና አንተ ደግ አምላክ የመረጠህ ንጉስ ነህ እኛ የመጣነው በማዕጠንትህ ተሰጠን መጻዛህን እሸተን መጣን አሉት። በዚያን ጊዜ ባረካቸውና አሸተን መጣን ስላሉት የቦታዋን ስም አሸተን ብሎ ለየማት ከዚያን ጊዜ ጀምሮ ቅድሚያ ቅ/ላሊሳ ተራራዋን የፀዮን ተራራ ትመስላለች በማለት ስሟን አሸተን ፀዮን ተብላ በየዓመቱ በመስከረም ማርያምና በህዳር ጸዮን በደመቀ አከባባር በዓሉ ይከበራል።

አሸተን ማርያም ውስጥ አስደናቂ ቅርሶቿን በማየት በእምነትም ይከራሉ። ጽድቅንም ይወርሳሉ። ከውስጡ የተለያዩ ከብራና ላይ የተጻፉ የግዕዝ ጽሁፎችን ስዕላ ስዕሎችን መስቀሎችን ብዙ ድንቅ ድንቅ የተባሉ ስራዎችን ያያሉ። ከዚህ በኋላ በመጡበት በመመለስ ወደ ተራራው በመሄድ ግራዎችን ወደመጡበት ለመመለስ በስንቅጣጤው በመሄድ መውጣት ይችላሉ ሲወጡ የአመቤታችን ፀበል ያገኛሉ። እንግዲህ ይህን ሁሉ ያነፀ ቅ/ነአኩቶለአብ ስራውን ከጨረሰ በኋላ ከፈጣሪው ቃልኪዳን ተቀብሎ መታሰቢያህን ላደረገ መጥቶ ቦታህን ለተረገጠ ኃጢያቱን እንደመስሰለታለሁ ብሎታል። ስለዚህ ቦታውን አይታችሁ ፀበሉን ቀምሳችሁ በመስቀሉ ተባርካችሁ የበረከቱ ተከፋይ ትሆኑ ዘንድ ገንዘብ አላቂነውና ኑ አይታችሁ ተደሰቱ አምናችሁ በረከቱን ተካፈሉ። ቅ/ነአኩቶለአብ ለቅ/ላሊሳ ልጅ ለንጉሥ ይትባረክ ገንገሰውን አስረክቦ ህዳር 3 ቀን እንደ አልያሰና እንደሄናክ ወደ ብሄረ ህያዋን አርጓል።

ከ11ዱ ነገስታት በሀይወት ያለ ከኢትዮጵያ ነገስታት በሀይወት ዘመን ወደሰማይ አርጉ እስከአሁን ድረስ ያለ ለወደፊትም ለሀይማኖቱ መስከሮ ለአህዛቦች እጅ አንገቱን የሚሰጥ አሁን የሚያማልድ 40 ዓመት በንግሥና የኖረ ትልቅ አባት ቅ/ነአኩቶለአብ ነው።

ንጉስ ይትባረክ

ንጉስ ይትባረክ መንበረ መንግስቱን በመረከብ እንደአለፉት ነገስታት ህዝብን ያስተዳደረ ንጉሥ ነው። የዚህ ንጉስ አባት ቅ/ላሊሳ 40 ዓመት በንግስና የቆየ ንጉስ ሲሆን ንጉስ ይትባረክ ግን 17 ዓመት ከ3 ወር የነገሠ ንጉሥ ነው ይላሉ። ከዚህ ንጉሥ በኋላ ግን ምድረ ላስታን ለቋል። እስከዚህ ድረስ ያሉት 11 ነገስታት 333 ዓመት መላ ኢትዮጵያ ቀርቶ ግብጽን ጨምረው በመግዛት ስርዓተ መንግስታቸውን እያስፋፋ ምድረ ላስታ ውስጥ የተቀመጡ አባቶች

ናቸው። ከዚህ በኋላ ምድረ ሳስታን ለቆ ወደሌላ ሀገር የንግስናቸው አሻራ ተሰናብቷል።

ከዚህ በመቀጠል የተወሰኑትን የአረፍት ጊዜያቸውን ሳስታውሳችሁ።

- 1ኛ. የአፄ ዛንስዩም አረፍት 770ት 10 ቀን ፣
- 2ኛ. የንግስት ኬርፕሪና አረፍት መስከረም 12 ቀን፣
- 3ኛ. ንጉስ ይትባረክ አረፍት መስከረም 24 ቀን፣
- 4ኛ. የቅ/ገ/ማርያም እናት አረፍት ሀዳር 27 ቀን፣
- 5ኛ. የቅ/ይምርህን ክርስቶስ አረፍት ጥቅምት 19 ቀን፣
- 6. የቅ/ገ/ማርያም አረፍት የካቲት 16ቀን ፣
- 7ኛ. የቅ/ላሚባላ አረፍት ሰኔ 12 ቀን ነው።

ምድረ ሳስታን በመግዛት የቆዩት ነገሥታት ቅደም ተከተላቸውና የነገሡበት ዘመን ።

ከ920	-	933	=	13	ዓመት መራ ተክለሃይማኖት
ከ933	-	948	=	15	» መይራሪ
ከ948	-	956	=	8	» ሀርቮይ
ከ 956	-	996	=	40	» ጠጠውድም
ከ996	-	1036	=	40	» ግርማ ሥዩም
ከ1036	-	1076	=	40	» ዛንሥዩም
ከ1076	-	1116	=	40	» ቅዱስ ይምረህን ክርስቶስ
ከ1116	-	1156	=	40	» ቅዱስ ገብረ ማርያም
ከ1156	ነሐሴ ወር አልቆ				
ከ1157	-	1197	=	40	» ዓመት ቅዱስ ላሊበጠ
ከ1197	-	1237	=	40	» ቅዱስ ነክሱቶለክብ
ከ1237	-	1254	=	17	ንጉሥ ይትባረክ ናቸው።

እነዚህ ነገሥታት የነገሡበትን ዓመታት ቢደምሯቸው 333 ዓመት ይሆናሉ ከዚህ በኋላ ምድረ ሳስታን ሰቋል ።

እስኪ ደግሞ የአራቱን ቅዱሳን አያታቸውን

መሰበወርቅን እናውሳ

ይህች ንግሥት መሰበወርቅ ከመወለዷ በፊት አባቷ አፄ ድልነአድ ሴት ልጅ ትወልዳለህ ከአደገች በኋላ አሷን የሚያገባው መንግሥትህን ይወርሳል የሚባል ትንቢት ይነገረው ነበር። በተወለደችበት ወቅት ሴት መሆኗን አረጋግጦ ለማጥፋት አለበ በዚያን ጊዜ ገድሎ እንደይጥላት ጨካኝ የሚባል ስም ሊወጣለትና ሕዝቡ በዙ ነገር እንደሚያስቡበት ተረዳ ስለዚህ ይህችን ልጅ ምን ማድረግ አለብኝ አያሉ ሲያስብሰለሰል ከአለታት አንድ ቀን የወርቅ መሰብ አሰፍቶ ልጅቱን ከመሰብ ወርቅ ውስጥ አስለጉሞ ከወራጅ ውሀ እንዲጥላት አዘዘ። ወሰደውም ጣልቀት፣ ውሀውም ይዟት ሂዶ መንገድ ላይ ሲተፋት በእኩባቤው የነበሩት ሰዎች ወርቅ አገኘን ብለው እየተደሰቱ መሰበወርቅን አነሱት፣ አንስተው ሲከፍቱት ውብ የሆነች ልጅ አገኙ። በጊዜው የምታሳሳ ሕፃን ናትና አሳደጓት። በዚህ የተነሳ ከመሰበወርቅ ውስጥ ስለተገኘች ስሟን መሰበወርቅ ብለው አወጡላት የተጣለችበትን ቦታ ጣሊ ወንዝ በመባል ዛሬ እየተጠራ ይገኛል። የነዚህ ቅዱሳን አያት ዮናስ በክርስ 9ሳ እንደተገኘ እሷም በመሰበወርቅ ውስጥ ለተጉማ ነው የተገኘችው። ይህም ሁሉ ይሁን እንጂ የአግቢአብሄር ቃል አይታጠፍምና ትንቢቱ ይፈጸም ዘንድ ግድ ነውና መሰበወርቅ ለአቅመ ሄዋን ስትደርስ መራ ተክለሃይማኖት መሰበወርቅን አግብቶ የአፄ ድልነአድን የመሰበወርቅን አባት መንግሥት ተረክቦ።

የአባቶች አባባል

እነዚህ 11 ነገሥታት በንግሥና ሲኖሩ እንደአባቶች አባባል ሕግን ማነጽ ብቻ ሳይሆን ሌላ ትልቅ ነገር ጥለውልን እንደሄዱ ነገረውኛ ል። ቃሉም ይህ ነው አማርኛ መቼ ተፈጠረ የሚለው ቃል ስጠይቅ

በዚህ ነገሥታት ዘመን መንግሥት ወቅት ነው። በወቅቱ የነበረው የገእዝ ቋንቋ ስለነበር የአካባቢው ህብረተሰብ እንዳንድ ጉዳዮችን ሲያቀርቡ የቤተ መንግሥቱ አበሮች ጋር ለመወያየት ፍርድን በአንድ ተወያይተው ገጽህ ፍርድን ለመፍረድ ያመቻቸው ዘንድ እንደ ኮድ ለመጠቀም የፈጠሩት ቋንቋ ነው። በዚህ ምክንያት ይህ ቋንቋ ላስታ ውስጥ ስለተመሰረተ አማርኛ ከሚለው ቃል አምሀራ የሚል ስም ተፈጠረ በማለት ነገረውኛል። ነገር ግን ከነሱ በፊት አ.በ.ገደ የሚል ሆኔ ከዚህ በፊት ማለቱ ቢታወቅም መሠረት አስይዘው ደረጃ ሰጥተው መላው የኢትዮጵያ ሕዝብ ቀርቶ ዓለም ሃሳብ ሲለዋወጥበት ይታያል። በጥቅሉ እነዚህ ነገሥታቶች ለኢትዮጵያ ጥለውላት ያለፋት መሰረት ዘመን ተነጋግሮ አድገቶ የማይጨርሰውን ሕንፃ ብቻ ሳይሆን ለሥራዎቻቸውም መነጋገሪያና የሃሳብ መለዋወጫ አማርኛ ቋንቋን ጥለውልን ያለፋ አባቶች ናቸው ማለት ነው።

ከእንግዲህ እነዚህ ፋቱ ነገሥታት ቅ/ይምርህነ ክርስቶስ ቅ/ገ/ማርያም ቅ/ላሊበላ ቅ/ነአኩቶሰአብ ለክርስቲያን ልጆች መማለጃ የጽድቅ መሰላል የክብር ድንኳን ጥለውልን የሄዱ በሰማቸው ከተማፀንን ምህረትን እንደምናገኝ ከሰባት ትውልድ በላይ ምህረት እንደሚያሰጡን ከፈጣሪ ቃል ኪዳን የተቀበሉ አባቶች ናቸው ስለዚህ መታችሁ የቃልኪዳን ወራሾች ትሆኑ ዘንድ የአምላካችን ቅዱስ ፈቃድ ይሁን ወስብህት ለእግዚአብሔር

የመጽሐፍ ስጦታ

ለ _____
 ከ _____
 ቀን _____

በዚች መጽሐፍ ውስጥ የተጻፈውን አጭር የቅዱሳን ታሪክ አስተያየት ካላችሁ ለወደፊት ስራዬ ጥሩ መንገድ እንዳገኝ በዚህ ስልክ ቁጥር በመደወል አስተያየታችሁን እንድትሰጡኝ አላለሁ።

☎ 0913-496672