

አይክሌልን። አብ 2005 ድማ ቮልክስዋንን መበል 100 ሚልዮን መኪና ብምፍራያ አብ ኤውሮጳ ቀዳመይቲ አፍራይት መኪና ኮይና ነበረት።

አብዚ እዋንዚ ቮልክስዋንን ብብዙሓት ወነንቲ ብርኪ ትካየድ። ካብዚአተን አብ ኒደርላንድን ዝርከብ ፈደራላዊ መንግስቲ ጀርመን፣ ፖርቭ፣ ኢጣራት ዓረብ፣ ቀጠርን ካልኦትን ይርከብእን። አብ ትሕቲ ቮልክስዋንን ኮይነን ዝሰርሓ አፍራይቲ መካይን ከም ኣውዲ፣ ኤም አይ ኤን MAN፣ በንትሰይ፣ ቡጋቲ፣ ላምበርጂን፣ ሲያት፣ ሰኮዳ፣ ቮልክስዋንን (ናይ ጽዕነት ናይ ሕርሻ ወይ ህንጻ ) ከምኡ ውን ስካንያ (ሽወደን) ይርከብእን።

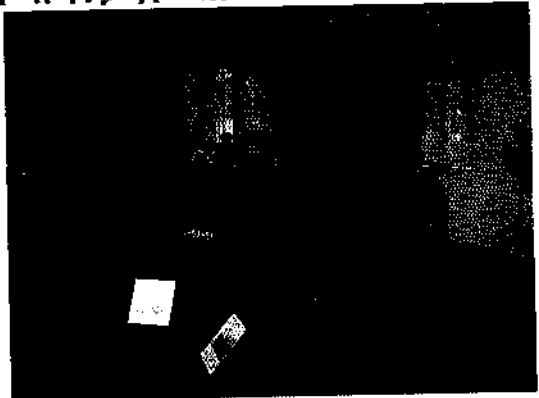
**5.6 ቀዳሞት ኩባንያታት መካይን፡ አብ ፈረንሳ፡**

- ፔጆ:1810
- ረኖ:1898
- ዳራክ:1904
- ሊትሮን:1919...ወዘተ



**5.6.1 ፔጆ (ፓሪስ 1810)**

ፔጆ ብ1810 ዓ.ም አብ ፓሪስ፡ ርእሰ ከተማ ፈረንሳ ብክልተ ኣሕዋት ዝተመሰረተት ኩባንያ እያ። እቲ ሓደ ጅን ፍሬደሪክ ፔጆ፡ እቲ ካልኣይ ድማ ጅን ፒየሪ ፔጆ ተባሂሎም ይጽውዑ። መጀመርያ እዞም ክልተ ኣሕዋት እዚአም፡ ምስቲ ዝነበረ ናይ ፈረንሳ ተስዋዋጢ ቁጠባዊ ኩነታት ዝኸይድ፡ ምምካኸን ምምስራሕን ሓጺነመጺን ዘማእክል ንእሽቶ ኩባንያ ጀመርዎ።

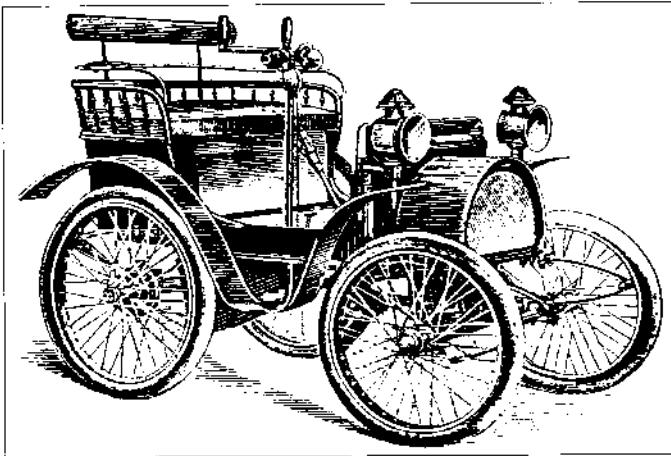


- ሀ. አርማንዶ ፔጆ (1849-1915) 5.6.1.1\*
- ለ. ቀዳመይቲ ፔጆ ናይ ዓለም 1899 5.6.1.2\*

ብብረት ዝሰራሕ ተሪር ነገራት፡ መሳርሒ ዝወቲ ብምሰራሕን ብምሻጥን ድራር ዕለቶም ይገብሩ ነበሩ። ቀጺሎም ኣብ መፋርቕ 19 ኪዘመን ኩባንያ ፔጅ ከም መቐረጽ ሓጺን ዝኣመሰለ ከምኡውን ዝተፈላለዩ ናይ ሕርሻ ናይ ቡን ላማን መስታረሪታትን ይሰርሑ ነበሩ። ብዓይነቶምን ጽባቕኦምን ኣብ ፈረንሳ ዝበለጹ ስለዝነበሩ ድማ ኣብ ውሽጢ ኮነ ኣብ ወጻኢ ክሸዩጡ ዝኸኣሉ ነበሩ። ድሕሪ 1842 መጥሓን በርበረ ክሰርሑ ስለዝጀመሩ ስራሓት ኩባንያኦም እናሰፍሑ ከደ። ከምዚ እናበሉ ናይ ሕርሻ ናውቲ፡ መካኒካዊ መሳርሒ ማሽን፡ ካልእን ብምፍራይ ብብዝሒ ክሸጡ ከኣሉ። ኣብ 1858 ኣንበሳ ከም መፈለጥታ ኣርማ ፔጅ ክውሰድ ተመርጸ። ኣብ ዝሰርሑዎ ኣቕሓ ወይ መሳርሒ ከኣ ስርሓት ፔጅ ምጃኑ ምእንቲ ክፍለጥ ኣርማኦም ለጠፍሉ። ኩባንያ ፔጅ ኣብ መፋርቕ 1850ታት ጽቡቕ ኣታዊታት ስለዝገበረት ሰራሕተኛታት ሙሉእ መዓልቲ ብዘይዕረፍቲ ይሰርሑ ኣብ ዝነበርሉ ኣዋን ሰዓታቶም ኣብ 10 ሰዓት ብምንካይ ዘገልግሎም ናይ ሕክምና ይኹን ናይ ጥርታ ገንዘብ ፡ ብምውህላል ኣብ ማሕበራዊ ሽግራቶም ተዛማዲ ፍታሕ ብምትእትታው ክሳብ ናይ ሰራሕተኛታት ዝወቲ ብምሰራሕ ኣዎንታዊ ተበግሶታት ክትገብር ፍሕትሕት ትብል ነበረት።

ኣርማንዶ ፔጅ ዝተባህለ ወዱ ን ጅን ፔሪ ፔጅ እዩ። ኣርማንዶ ምስ ስድራ ቤቱ ኮይኑ ኣብ ዝተፈላለዩ መዳያት ናይቲ ኩባንያ ከምልመል ድሕሪ ምጽናሕ፡ ናብ ዓዲ እንግሊዝ ዙረት ምስገበረ ብሽግሌታ ኣዝያ ስለዝመሰጠቶ ዓይኑ ኣውደቐላ። ኣብ ሃገሩ ኣተኣታትዩ ክሰርሑ መደብ ድሕሪ ምግባር፡ ካብ 1881 ንድሕሪት ብሽግሌታታት ሰራሕ ክሸይጥ ጀመረ። ቦታ ቀዳመይቲ በራኽ ብሽግሌታ ብምጅማር፡ ኣብ ቀጻሊ ለጠቕ ዝበለት ዓይነት ስርሓት ጌሩ ኣጸበቓ። ግስጋሰ ብደቀቕቲን ቀጻሊን ምምሕያሻት ኣዩ ዝሰላሰል። ኣብዚ ኣዋንዚ ከኣ ሓድሽ መዋኣል ዝገንጸለ ምዕራፍ ምህዞ ሞቶር ኣብ ጀርመን ጀሚሩ ስለዝነበረ ኣብ ቤተ-ሰራሕቶምን ቤተ-ምርምራቶምን ቅዳሓት ሞቶር ብምግጥግም ብቐዳምነት ሞቶር ኣብ ብሽግሌታ ኣእትዮም ከምትኸይድ ኣናገበሩ ስርሓት መካይን ኣተኣታተዉ። ኣብ 1889 መፈለምታ ዝኸነት ናይ ሃፋ ሞቶር ብምእታው ሰለስተ እግራ መኪና ሰርሑ። ዘገም ኣናበሉ ከኣ ሞቶር፡ ካብ ዳይምለር ስርሓት ሞቶር እናዓደጉ ኣብ 1895፡ 250 ዝኣኸላ መካይን፡ ብስርሓት ሞቶር ዳይምለር ዝኸዳ ገጢሞም ወድኡ። ነዊሕ ጊዜ ኣይወሰዱን ዕዲጋታት ናይ ክባቢኦም ኮነ ናይ ኤውሮጳን ኣሜሪካን ውድዓዊ ገምጋም ድሕሪ ምግባር፡ ኣብ ሓጺር ጊዜ ብዙሓት መካይን ሰራሕም ክሸጡ በቐዑ። ካብ 1890 ክሳብ 1913፡ 9300 ዝኸኖ መካይን ክፍርዩ ከኣሉ። ኣብ ቀዳማይ ውግኣ ዓለም (1914-1918) ስርሓት





ሓንቲ ካብተን ቀዳሞት መካይን ሬኖ 1900 5.6.2.4\*

ልክዕ ኣብታ ምሽት እቲ ኣካ ምስቶም ቀዳሞት ዓማዊሉ 12 መካይን ክሰርሓሎም ውዕል ኣተወ። ሬኖ ሞደል A ትባሃል ቀዳመይቲ መኪና ብምስራሕ ድማ ስርሓት መካይን ሬኖ ፋልማይ መእዘኑ እትሓዙ። እብ 1899 መወዳእታ 71 ዝኾና ናይ መካይን ጠለብ ረኽቦ። እብ 1900፡ 179፡1901 ክእ 347፡ ዓመት ጸኒሑ ድማ 509 ጠለብ ብምርካብ ፍርያት መካይኑ እናወሰኸ ክደ። ሱዊስ ሬኖ ብምህዞ ተጻጻፋይ ብምንባሩ ብዘይካ ከም መካኒክ መካይን፡ ተክኒሻን ኮይኑ እውን ይሰርሕ ኔሩ እዩ። ስለዝኾነ ክእ እብ ዝተፈላለዩ እዋናት ናይ ተክኒክ ሕደሳታት ልጓም መኪና፡ ምምሃዝ ቀንዴል ሞቶር ኮነ ካልእውን ከም መእሰር ተሳፊርቲ ቁልፊ ዝእመሰሉ ምምሕያሻት ጌሩ፡ ግሰጋሴ ናይቲ ኩባንያ እብ ወሳኒ ጎድኒታቱ ከምዝሰውድ ዝገበረ መሃንዲስ እዩ። እብ 1902 ካብ ፓሪስ ናብ ቪየና (እውስትሪያ) ዝተገብረ ናይ መካይን ቅድድም ሓው ሱዊስ፡ ማለት ማርሰል ሬኖ፡ ቀዳማይ ደረጃ ብምውጻእ ምዕዋቱ ስም ናይታ ኩባንያ ብደረጃ ኤውሮጳ እናተፈልጠ ክኸይድ እንክሎ፡ እብ 1903 ካብ ፓሪስ ናብ ማድሪድ (ስፓኛ) ዝተገብረ ናይ መካይን ቅድድም ግን፡ ብሰሪ ናይቲ ዝተፈጥረ ሓደጋ እብ ሰዊት ዝኾነ 31 ዓመት ዕድሚኡ ብሞት ተፈልዮ። ሱዊስ ሬኖ ቀንዲ እመሓዳሪ ናይቲ ኩባንያ ብምኻን ክሳብ ዕለተ ሞቱ 1944 እብ ኩባንያኡ ኮይኑ ስርሑ ቀጸለ። ኩባንያ ሬኖ ሓደ ወናኒ ናይ ታክሲ ኩባንያ 250 መካይን ካብ ዝእዘዝ ንድሕሪት ናይ ፈረንሳ ናይ መካይን ኢንዱስትሪ ኮንሰርን ክትከውን ባቐዐት። ብድሕሪዚ ናይ ጽዕነት ኮነ እብ ውግእ ዘገልግል መካይን ክሳብ ናይ ነፈርቲ ሞቶር ክትሰርሕ ትኸእል ነበረት። ካብዚ ሓሊፍካ እውን ካልእ ንውግእ ዝጠቅም ተተኳሲ ጥይት ወይ ቡምባ

እናሰርሐት ኢዳ አብ ኩሉ ጽላታት ናይ ወግእ ኢንዱስትሪ ተእቲ ምንባራ ይፍለጥ። አብ ቀዳማይ ኩናት ዓለም ንመጀመርያ ጊዜ ድርዕቲ መኪና ከም (Renault-FT-17) እትበሃል ክትሰርሕ ክኣለት። ወተሃደራት ፈረንሳ አብ ግንባር ክበጽሑ ይደናጎዩ ብምንባርም፡ ሬኖ ዝሰርሑዎን ታክሲታት ጌሮም ብሰዓቶም አብቲ ግንባር ከምዝርከቡ ብምግባር፡ ከም መነሃርያ ወተሃደራዊ ንጥፊት ፈረንሳ ኮይና ተገልግል ነበረት። አብ ሞንጎቲ ክልተ ወግኣት ዓለም 1919-1939 ሬኖ ንጃልባታትን መራኽብን ዝኸውን ሞቶራት ፡ ሞቶር ባቡራት፡ ትራክተርን ነፈርቲን ብምስራሕ፡ ማእቶት ሞቶራት ከምዝድንፍፅ ገበረት። አብ 1929 አብ ብዙሕ ቦታታት ክሰርሓ ዝኸኣላ ቀዳሞት ብናፍታ ዝኸዳ ናይ ጽዕነት መካይን ሰራሓ ትሸይጥ ከም ዝነበረት እውን ይንገር። አብ 1929 አብ ዝተኸሰተ ናይ ዓለም ቁጠባዊ ቅልውላው ሬኖ ወሑድ ነዳዲ ናብ ዘህልኻ መካይን ኣቕሊባ ትሰርሕ ነበረት። አብቲ እዋንቲ ዝሰርሓታ መኪና ሬኖ 6CV አብ 100 ኪ.ሜ 3,7 ሊተር ጥራሕ ተህልኻ ከምዝነበረት ታሪኽ ምዕባሌ ናይቲ ኮንሰርን ይሕብር።



1929 ቁጠባዊ ቅልውላው ዓለም 3,7 ሊተር አብ 100 ኪ.ሜ ተህልኻ ዝነበረት መኪና ሬኖ 6CV 5.6.2.5\*

ሉዊስ ሬኖ ዝምድንኡ ምስ ናቱ ዓንገልቲ መቀያየሪ ኣቕሑ፡ ዘተአማምን ኣይነበረን። ውዕል ዘየኸብሩ ቀረብቲ ብምንባርም ምስሕሓብ ፈጠረሉ። እዚ ስለዝኾነ ከኣ ሉዊስ ሬኖ ናይ ገዛእ ርእሱ ስርሓት ብረት፡ ናይ መካይን ቀንዴል፡ መብልዒ ሰራሕተኛታት ዝኸውን ማንካን ፋርኪታን፡ ካልእ ንዋኒኑ ዝጠቅም መሳርሒታት ኩሉ፡ ዓንገልቲ ጸዓት ከይተረፈ ባዕሉ ዝሰርሕ ዝነበረ ወሕሉል መሃንዲስ እዩ።

አብ ካልኣይ ውግእ ዓለም፡ፈረንሳ ብናዚ ጀርመን ተወራራ ነበረት።ሉዊስ ሬኖ ድማ ዓበይቲ መካይን ብምዕራይ፡ ንምንቅስቃስ ስራዊት ጀርመን ክሕግዝ ተገዲዱ ነበረ።አሜሪካን ዘራያት አሜሪካን ንፓሪስ ሓራ ምስ አውጽኦ፡ ንሉዊስ ሬኖ ምስ ጸላኢ ተሓባቢርካ ኢኻ ብዝብል ከሲ፡ ነሓስ 1944 አብ ቤት ማእሰርቲ ዳጎንኦ። አብታ ዓመት ጥቅምቲ 1944 ድማ ካብ ዓለም ብሞት ተፈልዮ። ኩባንያ ሬኖ ከኣ ባቲ ዝነበረ ሓድሽ ጊዜያዊ መንግስቲ ክመሓደር ጀመረ።

ድሕሪ ካልኣይ ውግእ ዓለም ዕቤት ፍርያት መካይን አብ ሬኖ አናበረኸ ከደ።ቀስ ብቐስ ናብ ጀርመን ስፓኛ ሩማንያ ቱርኪ እናስፋሕፍሐ ከደ። እታ አብ ዓለም ዝያዳ አድናቓት ዘትረፈት ሬኖ 12 ትበሃል ነበረት። ከምዚላ ኩባንያ ሬኖ ንካልኦት ኩባንያታት እናዓደገትን ምስ ካልኦት እናተላፈነትን አብ ፈረንሳ ጥራሕ ዘይኮነ አብ ኤውሮጳ እውን ካብተን ቀዳሞት አፍረይቲ መካይን ኮነት።ካብ 1961 ከሳብ 1969 ናይ ሬኖ ዓመታዊ ናይ መካይን ፍርያት ካብ 413,000 ናብ ልዕሊ ሓደ ሚልዮን ደየቦ።ምስዚ ዝተተሓሓዘ ወፍሪ አብ ዝተፈላለዩ ቦታታት ብፍላይ ዘመናዊ መሳርሒታት ማእቶት ከም ሮቦት እናደንፍቦ ከደ። አብ ኣርጀንቲና ፔሩ ከምኡ ውን አብ መክሲኮ ሓደስቲ ቤት ዕዮታት እናኸፈተት፡አብ ዓለም ናይ ምውድዳር ብቐዓታ ከተዕቢ ላዕልን ታሕትን በለት።

አብ መወዳእታ ስላታትን መጀመርያ ስብዓታትን፡ ናይ ተመሃሮ ምንቅስቃስ አብ ፈረንሳ ስለዝነበረ ስራሕተኛታት ሬኖ ንወርሒ ዝኣከል ስራሕ ጠጠው ኣቢሎም ነበሩ። ብድሕሪዚ ብዝተገብረ ውሽጣዊ ስምምዕ፡ ስዓታት ስራሕ አብ ስሙን ናብ 40 ስዓታት ከንኪ ስራሕተኛታት ከኣ አብ 60 ዓመቶም ጥሮታ ከወጹ ስምምዓት ተገብረ። እዚ ምርኩስ ብምግባር ድማ ኦቲ ስራሕ ቀጸሉዎ። አብ 1983 ኩባንያ ሬኖ ዶጅ ኤውሮጳ እትበሃል ኩባንያ ዓደገት። ብኡን ብኡን ዝተፈትዋ ናይ ጽዕነት መካይን ከም (G260/290) ብመሰርዕ ከተፍሪ ከኣለት።አብ መፋርቕ ስማንያታት ፍርያት መካይን ሬኖ ፈረንሳ እናዛሕተለ ከደ። ብድሕሪዚ ሬኖ-19 ምስተሰርሐት ብብዝሒ ትሽዮጥ ስለዝነበረት፡ካብቲ ዝጅምር ዝነበረ ናይ ፍርያት ዝሕታለ ነጥብ መቐይሮ ብምግባር ከተገላግሎም ከኣለት።1999 ሬኖ 44%ምስ ኒሳን ፊናንሳዊን ምምሕዳራዊ ኮነ ናይ ተከኒክ ምትሕግጋዝ ገበረት።ቀጺላ 20% አብ ቮልቮ ብምእታው፡ናይ ሩማንያ ዳቻ እትበሃል ኩባንያ ከምኡውን ብደቡብ ኮርያ እትውነን ኩባንያ፡ ሳምሱን ስርሓት ሞቶር ዓደገት።

አብዚ አዋናት እዚ እውን ስራሕተኛታት ሬኖ ብኩነታት ስርሐም ኮነ ብጥዕንእም ኣይቀሰኑን።አብ 2006 ሓደ ወዲ 39 ዓመት ናይ

መርበብ ሓበሬታ ተከኒሻን፡ ምስ ሓላፊኡ ድሕሪ ዝገበሮ ዝርርብ ካብ ሓሙሻይ ደርቢ ህንጻ ጸዲፉ ህይወቱ ሰለዘሕሰፈ፡ ማሕበር ሰርሕተኛታት ፈረንሳ ብምቐጣፅ ናብቲ ኮንሰርን ጥርግን እቕረቦ። ቤት ፍርዲ ድማ እቲ ዘሕዝን ፍጻሜ ኣብ ውሽጢ ኩባንያ ሬኖ ተሓታትነት ጥራሕ ተባሂሱ ከይሓልፍ፡ ውሳኔታቱ ከመሓይሽ መነባብሮ ሰርሕተኛታት ከልወጥ ዝያዳ ጥሮታ ከኸፈሎም ከምዝግባእ ብምውሳን ኩነታት ተረጋግኦ።

ከምዚ እናበለት ሬኖ ናይ ምትሕግጋዝ ውዕል ምስ ዳይምላር ባንዝ ኮነ ምስ ካልኦት ናይ ወጻኢ ኩባንያታት እናገበረት ዝተፈላለያ ንእሽቱን ዓበይቲን መካይን ከምኡውን መካይን ስፖርት እናፍረየት፡ ቁጠባዊ ዓቕማ ከተበርኽ ትርኩብ።ኣብ 2012፡ 2,25 ሚሊዮን መካይን ብምሰራሕ ሬኖ ሓንቲ ካብተን ዓበይቲ አፍሪይቲ መካይን ዓለም ከትከውን ክኢላ ትርኩብ።



5.6.3 ሲትሮን (ፓሪስ 1919):

ቦታ ኣብ ከተማ ፓሪስ (ፈረንሳ) ትርኩብ ንመዘከርታ ናይ 100 ዓመት ናይ ፈረንሳ ሰውራ ተባሂላ ዝተሰርሐት ብብራኽኣ ዝተፈልጠት ሓጺናዊ ስርሓት ኣይፈል ታወር ካብ ቐልዕነቱ ኣትሒዞ ዝግረም ዝነበረ ኣንድረ ሲትሮን፡ ዝተባህሰ ፈረንሳዊ ኣብ ዓውዲ ሰራሕ መካኒክነት ሕሱፍ ዝኾነ ዝንባሌ ሰንዓ መካኒክ ነበሮ። መላግቦታት ኣሰናን፡ ዘወርቲ ዘንግታት ማሸን፡ብኩርናዕ ገጢሙ ዝዘውር ብዙሕ ድማ ዘይበላላዕ፡ ብምሰራሕ ናይ መሃዝነት ምስክርነት ወሲዱ ነበረ።ፈታው ለሚን ዝነበረ ኣቦሓጎኡ ኣብ ሆላንድ ኣብ መሸጣ ኣሕምልቲን ፍረምረን ነጋዳይ ኮይኑ፡ ናብርኡ ይመርሕ ስለዝነበረ ንወዱ ሲትሮን ወይ ለሚን ኢሉ ሰመዮ።ሲትሮን ብቋንቋ ሆላንድ ወይ ጀርመን ለሚን ማለት እዩ። ኣቦ ሲትሮን ትካል መሸጣ ወርቂ ኣብ ኣምስተርዳም (ሆላንድ) ከምኡውን ኣብታ ኣንድረ ሲትሮን ዝተወልደላ ርእስ ከተማ ፈረንሳ ዝኾነት ፓሪስ ከፊቱ ነበረ።ደሓን ዝኾነ ናይ ንግዲ ህይወት ሃኒጹ ይነብር ድሕሪ ምጽናሕ ኣብ ንግዲ ዝገበሮ ከጻወሮ ዘይከኣለ ጭንቀት ምኽንያት ህይወቱ ከምዘሕሰፈ ይነገር።እዚ ኩነትዚ ኣንድረ ሲትሮን ገና ህጻን ወዲ ሽዱሽተ ዓመት እንክሎ ብምንባሩ ኣብ ህይወቱ ዘይወጽእ ስምብራት ገዲፍሱ ነበረ።

ኣንድረ ሲትሮን ድሕሪ መርዕኡ ቀዳማይ ውግእ ዓለም ኣርከቦ።ኣብ ግንባር ውግእ ድማ ከሰለፍ ተገደደ።ኣብኡ ድማ ናይ ማእቶት ናይ ብረት መሳርሒታት ዘይተጸበዩ ሕጽረት ዓዚዞ ከምዝነበረ



ስለዝተገንዘበ ዜግነታዊ ሓላፍነቱ አየደቀሶን። አብ ዳይሬክተር ከቢድ ብረት ከይዱ ብዘቐረቡ እማመ መሰረት፡ጠያይትን ቦምባታትን ክሰርሕ ነቲ ዝነበረ ሃንፋት ዕጥቂን ናይ ውግእ አጽዋርን ክምልእ ተፈቐደሉ። አብ ሓጺር ጊዜ ድማ ብዝሒ ቦምባን ጠያይትን ከም ዝበዝሕን ዝተጻጸፍን ገበረ።

ብጠቕላላ አብ ቀዳማይ ውግእ ዓለም አንድረ ሲትሮን፡ 23 ሚልዮን ቦንባ ጥይትን ካልእ ናውቲ ውግእን በዚ መሰረትዚ ሰሪሑ ከምዝነበረ ታሪኽ ህይወቱ ይሕብር። አብዚ ጊዜ እዚ ድማ ርእሰማል ክገብር ክኢሉ ስለዝነበረ ድሕሪ ውግእ 1919 ነታ አፍራይት መካይን ዝኾነት ኩባንያ ሲትሮን ክኸፍት ከኣለ።አብ ኩባንያ ሲትሮን ንመጀመርያ ጊዜ 10 ጉልበት ፈረስ ዝግቕማ ሲትሮን ኢሉ ዝሰመያ ቀዳመይቲ ዓይነት መኪናኡ ሰሪሑ ወድኦ።



ሀ.

ለ.

- ሀ. ቀዳመይቲ መኪና ሲትሮን 1919 ጉልበት 10 ጉ.ፈ. 5.6.3.1\*
- ለ. አንድረ ሲትሮን (1878-1935) 5.6.3.2\*

እዛ መኪና እዚአ ብተክኒክ ዝማዕበለት፡ብመልኳም አለክትሪክ እትትሰእ፡መብራህቲ አለክትሪክ ኮነ መተካእታ ንማ ስለዝነበራ፡አብ ዕዳጋ ንዓማዊል ክትስሕብ ከኣለት።ብዘይካዚ ኩባንያ ሲትሮን ንመጀመርያ ጊዜ መካይን እናካረየት፡ከምኡውን ድኻን መቀያየሪ ኣቕሑ እናኸፈተት፡ ሰሌዳታት መርሓ-ጎደና አናሰርሐት፡ሰራሓታ ተስፋ-ሕፍሕ ብምንባራ ቁጽሪ ሰራሕተኛታት እውን እናበረኸ ይኸይድ ነበረ።1920-1940 ጠቕላላ አብ ኤውሮጳ ካብ ዝተሸጣ መካይን 40% ብኩባንያ ሲትሮን ዝተሰርሓ ነበራ።ካልኣይ ውግእ ዓለም ምስተጀመረ፡ ናይ ውግእ ናውቲ ምስራሕን፡ ንበንዚና መተካእታ ዝኸውን ነዳዲ ከም ጋዝን ኣልኮልን ጎስጎስ አብ ምክያድን አድሃባ ትሰርሕ ነበረት።ድሕሪ ውግእ ሲትሮን ዝተፈላለያ



መካይን ክትሰርሕ ድሕሪ ምጽናሕ ሲትሮን 2CV ምስተሰርሐት ኣብ ዕዳጋ ትወዳደራ ዓይነት መኪና ተሳእነት። ልፍንቲን ውህደትን ምስ ዝተፈላለዩ ኩባንያታት ንሲትሮን ብተከኒክ ከትምዕብል ኣዝዩ ሓገዛ። 1971 ሲትሮን GS ምስተሰርሐት ናይቲ ዓመት ተፈታዊት መኪና ኮይና ጸብሰልትነታ ኣመስከረት። ሲትሮን ድሕሪ 1975 ኣብ ፔጆ ምሻጣ እውን፡ ካልኣት ዓይነት መካይን እናሰርሐት ምስ ዓንገልቲ ነዳዲ ጋዝ ብምትሕግጋዝ ብነዳዲ ኣየር፡ ወይ ጋዝ ዝኸዳ መካይን እናሰርሐት ርእሰማል ከተሞህልል ክኢላ ነበረት።

## 5.7 ቀዳሞት ኩባንያታት መካይን፡ ኣብ ኢጣልያ፡

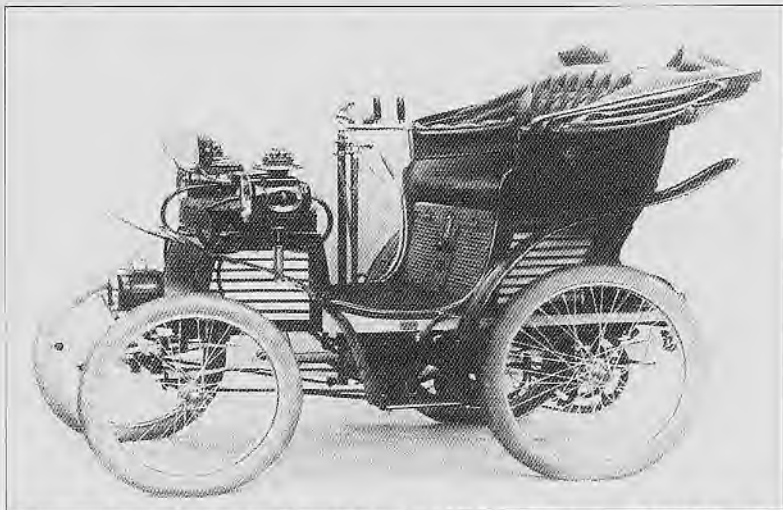
### 5.7.1 ፊያት (ቱሪን 1899) FIAT: Fabbrica-Italiana-di-Automobili-Torino

አሕጽሮት፡ ኣብ ኢጣልያ፡ ቱሪን እትባሃል ከተማ እትርከብ ናይ መካይን ፋብሪካ፡

ፊያት ብ11 ሓምሌ 1899 ኣብ ቱሪን እትባሃል ከተማ ኢጣልያ ተመስረተት። እኻሲ ጂዮቫኒ ዝተባህለ ከኢላ ጣልያን፡ ሸውዓተ መሃንዲሳት ብምውዳብ፡ ኩሎም ድሕሪ እኹል ናይ ጊዜን ናውቲ-ማእቶትን ምቅርራብ ኣብ ቱሪኖ ዝተባህለት ከተማ ሃገረ ኢጣልያ ቀዳመይቲ 3,5 ጉልበት ፈረስ ዝነበራ ፈላሚት መኪና ብሓባር ክሰርሑ ከኣሉ። ብምቕዳል 1900 ተመሳስልቲ 20 ዝኾና መካይን ሰሪሖም ወድኡ። ብብቑዩ-ብ ሕደሳታት እናተኣታተዉ ኣብ መጀመርያ 1900 6/8 ጉልበት ፈረስ ኣብ 1901 ደማ ኣብ ስርሓቶም ክይሰልክዩ 8 ጉልበት ፈረስ ዝዓቕማ መኪና ክሰርሑ ምኽኣሎም ሓድሽ ነብስ ምትእምማን ፈጠረሎም።



ጸጋም፡ ጃኒ ኦፕሊ ወዲ ወዲ ንየማን ዘሎ ጆቫኒ ኦፕሊ ሰኒዮር፡ (ሓዲ ካብቶም ንፊያት ዝመስረቱ ሸሞንተ ኣባላት) 5.7.1.1\*



ቀዳመይቲ መኪና ፊያት ኣብ 1899-1900 3,5 ጉልበት ፈረሰ 5.7.1.2\*

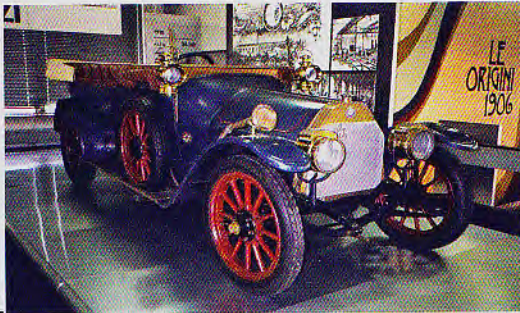
1903፡ 12 ጉ.ፈ. ዘለዎ መኪና ኣብ ዕዳጋ ኣቕረቡ። ኣብዚ ዓመትዚ እታ ኩባንያ ንሰደድ ክሳብ እንግሊዝ ፈረንሳን ኣሜሪካን ክትሸይጥ ጀመረት። ዚያዳ ፍናን ስለዝገበረት ኣስታት 134 መካይን ኣብ ዓመት ብምስራሕ መካይን እናሰወታ ከምዝኸዳ ገበረት። ብድሕሪዚ ምስ ብረሽቲ እትበሃል ኩባንያ ልፍንቲ ስራሕ ብምግባር ኣገደስቲ ስምምዓት ኣተወት። 1912 ብረሽቲ እትበሃል ዓይነት መኪና 3 ሊተር ዝዕብዩቱ 20ጉ.ፈ ሞቶር ተሰርሖትሞ ከምዚኣ ድማ 1600 መካይን ሰራሕ ብምሻጥ ኢደምልክት ኣብ ስርሓት መካይን ኢንዱስትሪ ኢጣልያ ኣጥረየት።

እዋኑ አብ አሜሪካ ናይ ሰፖርት መካይን ማዕቢሉ ዝወግዓሉ ዝነበረ ጊዜ እዩ ኔሩ። ስለዝኾነ ብፊያት S 74 ዝፍለግ፡14 ሊተር ዕብየት ሞቶር፡ 190 ዝአክል ጉልበት ፈረስ ዝውንና ናይ ስፖርት መካይን እናስርሐት አብ ውድድራት ናይ ስፖርት መካይን ዓብላሊት ኮነት። ዋላ እተን ብድሕሪዚ ዝተስርሐ መካይን አብ 1925 ክሳብ 1976 ብተክኒክ ርኡይ ጸብለልትነት ነበረን።ክምዚ እናበለት ፊያት ብሉጻት መካይን ብምስራሕ አብ አህጉራዊ ዕዳጋ ተጠማቲት ብምኃን ክሳብ መወዳእታ 60ታት በዚ ኢልካ በቲ ክብክል ዘይክእል ሀቡብነት አጥረየት።አብ 70ታት ግን ሾልክሰዋገን ዕዳጋታት ናይ ፊያት ክትብሕት ስለዝጀመረት ክትወዳደራ አይክእለትን። እዚ ድማ ዓቢ ፊናንሳዊ ጸቕጢ ገበረላ። አብ ስማንያታት አብ ምሕደራ ፊያት ዝተገብረ ናይ ሞደል ግጉይ ውሳኔ፡ ፊያት ትሕቲ ናይቲ እዋን ዝነበረ መዐቀኒታት ወሪዳ ብምንባራ ዓማዊል ክትምስጥ እትኸእል ዓይነት መኪና አይነበረታን። እዚ ክአ ነቲ ኮንሰርን አብ ክወጸ ዘይክእል ናይ ቅልውላው ዓዘቕቲ ሸመሞ።ምስ ኮንሰርን ፎርድ ትራክተር ብምስራሕ ክግበር ዝተወጠነ ውሳኔታት ከምብሓድሽ ብምቕያር ዝወጸ መደባት እንደገና አብ 90ታት ናይ ፍርያት ዝሕታሌ አኸተለ።

ኡምበርቶ አኘሊ ዝተባህለ አመሓዳሪ ነቲ ኮንሰርን ካብቲ አቲያቶ ዝነበረት ኩነተ-ጥፈሻን እዋን ቅብጸትን ክድሕን ብምባል ብዙሕ ሚልዮናት ገንዘብ ድሕሪ ምውፋር፡ ሓንቲ ሻን አይድያ እትበሃል ንእሽተይ ተፈታዊት መኪና ሰሪሑ ነቲ ቁጠባዊ ምንቁልቋል ካብ ምድሪ ምዝባጥ አድሓኖ።አብ 2000 ምስ ጀነራል ሞቶርስ ዝአተወቶ ቃል-ኪዳን አብ 2005 ተቋረጸ።ፊያት ሙሉእ ብሙሉእ አብ ምምሕዳር መንግስቲ ኢጣልያ አተወት። ብሓባር ምስ ፎርድ፡ ፔጆ፡ ታታ-ሞቶር እናስርሐት ድሕሪ ነዊሕ ዓመታት ነጥቡ-መቐይሮ አብ ቁጠባዊ ዝሕታሌ ገበረት። ቀሰ ብቐስ ምልክት ፊናንሳዊ ብራኽ ድማ አርአየት።ፊያት 500 ምስ ተሰርሐት እሞ ንመጀመርያ ጊዜ እታ ኮንሰርን ናይ ፊናንስ ክብረወሰን ክምትስብር ገበረት።እቲ ጠለብ መካይን እናዓበየ ፍርያት ድማ ብቐጻሊ ክምዝውሰኽ ኮነ። እዚ ንወፍሪ አብ ብዙሓትን ዝተፈላለያን ኩባንያታት ምኽንያት ኮነ።

ሎሚ ፊያት ስርሓታ አብ መካይን ጥራሕ አይሓጸረቶን። ሞቶር መራኽብ፡ ባቡርን ነፈርቲን እናስርሐት ተክኖሎጂ አብ ጽላት መጓዓዝያ ብዓይነት ከተበርኽ ሰፍ ዘይብል ጸዕርታት ከተካይድ ትርክብ። ብዘይካዚ ንማያዊን ኑክሌራዊን ጸዓት ኢጣልያ ዘድሊ ናውቲ እናስርሐት አብ ባንክን መድሕንን ንግዲ ብሓፈሻ እውን ስለእትዋሳእ አብ ናይ ኢጣልያ ሃገራዊ ቁጠባ ዓቢ ተራ ክትጸወት ትርክብ።

5.7.2 አልፋ ሮመዮ (ሚላኖ 1910):



ሀ.

ለ.

ሀ. ቀዳመይቲ መኪና ጥልያን አልፋ 24 ጉልበት ፈረስ 5.7.2.1\*

ለ. ኒኮላ ሮመዮ 1876-1938 1910-1920 5.7.2.2\*

እዛ ኩባንያ እዚኣ ከም ተወሳኺት ኩባንያ ናይቲ ኣብ ላዕሊ ዝተጠቐሰ ኣለክሳንደር ዳራክ ዝተባህለ ካብቶም ቀዳሞት ናይ ፈረንሳ ሰራሕቲ መካይን ዝኾነ መሃንዲስ ኣብ ከባቢ ሚላኖ 1906 ዝተመስረተት እያ። ኣለክሳንደር ዳራክ ቀንዲ ስራሓት ማእቶት መካይን ኣብ ፈረንሳ ኮይኑ ብማዕዶ እዩ ዘካይዶ ዝነበረ። በዚ ምኽንያት እዚ፡ ዝተጸበዩ ፍራስራሕ ክረክብ ኣይከኣለን። ኣብ 1909 ኣብ ኢጣልያ ዝነበሩ ብርክኛታት ስለዝግብሉ ኣብ ውሽጢ ኢጣልያ ኣብ ሎምባርዲ ዝበሃል ሰሜናዊ ዞባ ኢጣልያ፡ናጻ ብምኻን መካይን ክፍርዩ ወሰኑ። ኣብ 1910 ድማ ናይ ኢጣልያ ብብርኪ ዝቐመ ማሕበር ኣፍሪይቲ መኪና ደቀባት ሎምባርዲ (societa Anonima Lombarda Fabbrica Automobil ALFA) ክብሉ ነቲ ኩባንያ ሓድሽ ስም ሃብዎ። እዚ ዓመትዚ፡ እታ ኩባንያ ዝተመስረተትሉ ዓመት ኮይኑ ፈላሚት 24 ጉልበት ፈረስ ዘለዎ ሞደል መኪና ብምፍራይ ንመጀመርያ ጊዜ ኣብ ዕዳጋ ኣቐረቡ። እዛ ሞደል እዚኣ ድማ አልፋ በሉዎ። 1911 ሓንቲ መኪና ቅድድም ክሰርሖ ስለዝኸኣሉ፡ ተወዳደርነቶም እናዓበዩ ከደ። ሕማቕ ጊዜ ኮይኑ ቀዳማይ ውግእ ዓለም ስለዘርከበ እታ ኩባንያ ፍርያታ ድሕሪ ውግእ እናሓሕተለ ከደ። ኣብ ምጥፋሽ ገጸ ድማ ክትከይድ ጀመረት። ኣለክሳንደር ዳራክ ዝነበራኦ ተረፍ ብርኪታት፡ ኣብ ናይ ኢጣልያ ባንክ ብምሻጥ ንብረቱ ሰሓበ። ውዑይ ደም ኣብቲ ኩባንያ ምእታው፡ ልሙጽ ምስግጋር ስለዝተደልዩ ኒኮላ ሮመዮ ዝተባህለ ጣልያን መሃንዲስ ኣመሓዳሪ ናይቲ ኩባንያ ብምኻን ተረከቦ። ከምዚ እናበለ እቲ አልፋ ዝብል ዝነበረ ስም አልፋ ሮመዮ ተባሂሉ ናይ ውግእ ንብረት ይኹን ሞቶር ናይ ነፈርቲ እናሰርሐት ኩባንያ እናፈርዘነት ከደት። ኣብ ጊዜ ቀዳማይ ውግእ ዓለም ብዝሒ



1899 ዝመስረታ ዲትሮይት ኣውቶሞቢል ኩባንያ ክትዕወት ኣይከኣለትን። 1901 እውን ሂንሪ ፎርድ ትበሃል ኩባንያ ብምምስራት ኣመሓይሹ ከምትሰርሕ ክገብር ይፈትን እምበር ኣብ ምሕደራ ዘይምስምማዕ ንኸይትሰጉም ዕንቅፋት ኮይኑዎ ነበረ። ዕላምኡ ሓፋሽ ህዝቢ እተገልግል መኪና ምስራሕ ነበረ። ሃብታማት መወልቲ ግን ብዓይነተን ዝበለጸ፡ ፋሽን፡ ክቡራት፡ ንውልቆም ዝኸና መጋየጺ መካይን ይደልዩ ብምንባሮም ፎርድ ነቲ ኩባንያ ኩቦ ደርብዮሉ ወጸ። ካልእ ኣሜሪካዊ ድማ ነታ ኩባንያ ስማ ቀይሩ ካዲላክ ክብል ጠመቓ። ካዲላክ ዝብል ቃል ካብ ሓደ ንክተማ ዲትሮይት (ሚቺጋን ሕ.መ.አ) ኣብ 1701 ዝመስረተ ስደተኛ ፈረንሳዊ ንምዝካር ዝወጸ ስም እዩ።



1896 ፎርድ ንመጀመርያ ጊዜ ዝሰርሓ ቀዳመይቲ መኪና ኩዋድሪሳይክል 5.8.1.1\*

ኣብ 1903 ሂንሪ ፎርድ ምስ ካልኣት ዓሰርተ ሓደ መወልቲ ብምትሕግጋዝ \$28000 ወጻኢ ብምግባር ፎርድ ሞቶር ኩባንያ ኣብ ዲትሮይት ሚቺጋን ሕ.መ.አ ከፊተ።



ሀ.

ለ.

ሀ. ቀዳመይቲ መኪና (ፎርድ ሞቢል፡ ሞደል A 1903) 5.8.1.2\*  
ለ. ሂንሪ-ፎርድ (1863-1947) 5.8.1.3\*



አብዚ ከአ ምስ ክልተ ክሳብ ሰልስተ ሰራሕተኛታት ተሓጋጊዙ ስርሓቱ ብምፍላም ውሑዳት መካይን ክፍሪ ጀመረ። አብ ዝቐጸለ ክልተ ዓመታት ኣስታት 1700 መካይን ዝኣኸላ ሞደል ኣይ፡ ሞደል ሲ፡ ሞደል ኣይሲ ዝበሃላ ዓይነት ክፍሪ ብምኽኣል ብተርታ ኣብ ዕዳጋ ክሸይጥ ጀመረ። 1908 ፎርድ ሞደል T ትበሃል መኪና ብምስራሕ ብዙሓት ዓማውል ምስሰሓብት ድሕሪ ዓሰርተ ዓመት ሕልሙ ተጨባጢ ገበሮ።



አብ 1909 ፎርድ ሞደል T መካይን ብብዝሒ ክፈርያሉ ዝጀመራሉ ጊዜ  
5.8.1.4

ከምዚ እናበለ ስርዓተ ማእቶቱ ብቀጸሊ ብምምሕያሽ ወገነን ወደቦን። ብሓድሽ ዘመናዊ ኣገባብ ዝሰርሕ ናይ መኪና ኢንዱስትሪ ኣተኣታተወ። ዓቢን ነዊሕን መስመር ምግጥጣም ማእቶት ብምውዳድን ብምውዳብን ነፍስወከፍ ሰራሕተኛ ሓደ ዓይነት ስራሕ፡ ጥራሕ ከምዝሰርሕ ብምግባርን ደሞዝ ብምውሳኽን ስራሓት ማእቶት ኣመቓርሑ። ድሕሪ 1913 ናይ መካይን ኢንዱስትሪ ሕ.መ.አ ብመሰረቱ ተቐየረ። መካይን ፎርድ ኣብ ዕዳጋ ብዋጋ ኮነ ብደረጃ ተክኒክን ድሕነት ዓማዊልን እናሰሓባ ከዳ። ብብዝሒ መካይን ክፍሪ ንኻልኣት ኣፍሪይቲ መካይን ዓለም፡ ብማእቶታዊ ኣሰራርሓ ኣብነት ዝኾነ፡ ባብ ተኸእሎታት ስርሓት መካይን ኢንዱስትሪ ናይቲ መዋእል ዝቐየሰ መሃንዲስ ኮነ። 1926 ፎርድ 15 ሚሊዮን መካይን ከተፍሪ ምኽኣላ፡ ተወዳደርቲ ዘይብላ ኩባንያ ክትከውን ባቕዐት። እዚ ቁጽሪዚ ነተን ኣብ ጀርመን ተማሃዘን ከብቅዓ ድሕሪ 30 ዓመት ኣብ ሙሉእ ኤውሮጳ ተሰሪሑን ዝነበራ ክልተ ሚሊዮን ዘይመልኣ መካይን ከተነጻጽሮ እንክለኻ ኩባንያ ፎርድ ብ 7.5 ዓጸፋታት ኣፍራይት ምንባራ ናይ ኣፍሪይቲ መካይን መራሒት ከምእትኸውን ገበረት። ኣብ 1940 ፎርድ ናይ ውግእ ነፈርቲ ክትሰርሕ እትኸእል

ብምንባራ ህቡብነታ አናወሰኸ ከደ።ሊበረይተር ዝበሃላ ናይ ውግእ ነፈርቲ ጥራሕ ዘይኮነ ኣብ ጥቓ ሚቺጋን ልዕሊ 8600 ዝኣከል ሞቶር ነፈርቲ ከትስርሕ ዝኸኣለት ኩባንያ ነበረት። ኣብ ቀጻሊ ዓበይቲ መካይን ናብ ኤውሮጳን ካልኣ ዝተፈላለዩ ኣህጉራትን እናሰደደት ስርሓታ እናሰፍሖ ካብ ዝኸዳ ዝነበራ ዓበይቲ ኩባንያታት ዓለም ሓንቲ ኮነት። ድሕሪ 1927 ፎርድ ሞደል T ስራሓ ናብ ካልኣ ምስ ጊዜ ትዳረግ ሓዳስ ሞደል ከተማዕብላ ዝግበእ ከነሳ፡ሰለዝደንጉዮት ሸብሮለት እትበሃል ኩባንያ (ሎሚ ብጀነራል ሞቶርስ እትውነን ዘላ) ኣብቲ እዋንቲ ንሞደል T እትወዳደር ካልኣ ሞደል መኪና ብምስራሕ፡ ብብዝሒ ፍርያት መካይን ንፎርድ ሓሊፋ ቀዳመይቲ ከትኸውን በቛዓ ከምዝነበረት ይጥቀስ እዩ። ዝኾነ ኹይት ኣዚ ኣቲ በራኽን ዓሚቕን ታሪኽ ናይ ኩባንያ ፎርድ ኮይኑ ጸብጻባት 2010 ከምዝሕብርዎ ፎርድ ድሕሪ ቶቶታ ጀነራል ሞቶርስ ቮልክስዋንን ህዩንዳይን ወሪዳ ሓሙሽይቲ ኣፍራይት መኪና ናይ ዓለም ትኹን ኣምበር ብጠቐላላ ኣብ ሙሉእ 109 ዕድሚኣ 31 ነሓስ 2012 በታ ፎርድ ፎካስ እትበሃል ኣብ ታይላንድ ዝሰርሓታ መኪና፡ መበል 350 ሚልዮን ዝተፈላለዩ ዓይነት መካይን ከምዝሰርሐት ጸብጻባት ናይታ ኩባንያ ይሕብር።

**5.9 ቀዳሞት ኩባንያታት መካይን፡ ኣብ ጃፓን፡**

**5.9.1 ቶቶታ (ኮሮሞ 1937) ቅድም ኮሮሞ እትበሃል ዝነበረት**

ከተማ ሎሚ ቶቶታ ትበሃል ኣላ፡ ስለምንታይ?

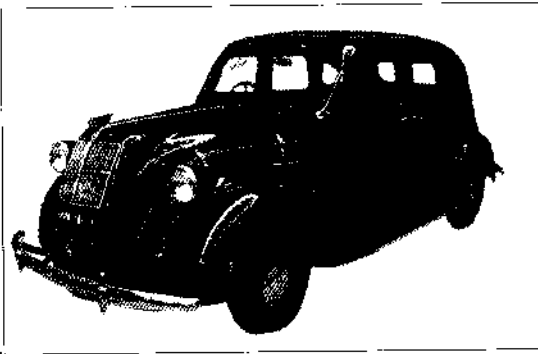


ሓንቲ ኩባንያ ከትጥፍሽ ኣንከላ መጠፈሺኣ ምኽንያታት ርኣዖ ነብላ ትገንሕ መንገዲ ቀይራ ብሓድሽ መንገዲ ከትኸይድ ትግደድ፡ ዝተዓወተት ኩባንያ ከኣ በቲ ዘዐውቱዎ ውሳነታትን ዝኸደቶም ስጉምትታትን ገምጊማ ትኹርዕ፡ በቲ ዝጸሓፈቶ ታሪኽ ዓወት ድማ ንኻልእት ትምህርቲ ትህብ። ካልእት ከኣ ካብዚ ተማሂሮም ቁጠባዊ መጻኢኣም ውሑስ ንምግባር ላዕልን ታሕትን ምባል ሕላገት ኣሰራርሓ ምዕቡላት ሃገራት ኣዩ።

ስድራ ቤት ቶቶዳ ብስርሓት ማኣለማ ዝተበገሰት ሓንቲ ድኻ ስድራ ኣዖ ነይራ። ስድራ ቤት ቶቶዳ ኣብ ውሽጢ 75 ዓመት፡ 1937-2012፡ 200 ሚልዮን መካይን ብምፍራይ፡ ልዕሊ ኣተን ኣፍረይቲ ዝነበራ ኩባንያታት ዓለም ኮኸብ ከትኸውን ምብቕዓ፡ እንታይ ከንመሃር ንኸእል? ቶቶታ ንዓወታ ከመይ ጌራ ኣብ መንገዳ ከትርኣዮ ከኣላ? ናይ መካይን ኢንዱስትሪ ጃፓን ንኸይዓቢ ናይ ምንጻል ፖሊሲ ኣሚሪካ ኣብ ልዕሊ ጃፓን ብኸመይ ተስጊሩ? ናይ ጥረ-ነገራት ዋሕዲኸ? ድሕሪ ካልኣይ

ውግእ ዓለም ጃፓን አብ ውግእ ምስተሳዕረት እውን እንተኾነ ናይ ወጻኢ ሓገዝ ተሓሪምዋ ስለዝነበረ አየናይ ውሳኔታት ቀይሳ በዲሃቶ?አየናይ ራእይ ነይሩዋ? አየናይ መንገዲ ተኸቲላ? ቁጠባዊ ድኸነት ዘሰግጠ ሰንፈላልን ጫቕጫቕን ብኸመይ ፈቲሓ ዝግ...ኢልና ንመልከት!

እዛ ኩባንያ እዚአ ካብተን አብ ላዕሊ ተጠቂሰንን ዘለዋ ኩባንያታት መካይን ጃፓን፡ ደንቡያ ዝተመሰረተት ትኹንምበር ከም ተሞክሮ ግን ዚያዳ ወኒ ጸዕረኛታት ዘገብሩ፡ አገዳሊ መልእኽቲ እትሰድድ ኩባንያ እያ። ጃፓን ከም ኤርትራ ብዙሕ ጸር ውግኣትን ሳዕቤኑን ዝሰገረት ከነሳ ካብ ሰዓት ባዶ ተበጊሳ እስራርሕአ ብምውጋንን ብምውዳብን አብ ጽላት ተክኖሎጂ ብሓፈሻ አብ ናይ መካይን ኢንዱስትሪ ድማ ብፍላይ ንኹለን ተወዳደርቲ ዝኾና ናይ ዓለም አፍሪይቲ መካይን ብምቕዳም፡ ዓለም ዘገረመ ዓበይቲ ዝላታት አብ ሃገራዊን ኢህጉራዊን ቁጠባ ዘመዝገበት ንእሽቶ ሃገር እያ። ብፍላይ አብ ካልኣይ ኩናት ዓለም ጃፓን መርዛም ጓህሪ ረጊጸ ዝሓለፈት ሃገር ምዃና ማንም ዝፈልጠ ሓቂ እያ። ኩባንያ ቶሮታ እውን ከምኡ ብተመሳሳሊ ዕንወት ተለኸያ ዝሓለፈት እያ። ይኹንምበር ቶሮታ ነዚ አዘዩ ከበድ ዝኾነ ፖለቲካዊን ቁጠባዊን ህይወት ሰጊራ ሎሚ ቀዳመይቲ አፍራይት መካይን ዓለም ኮይና ትርከብ ኣላ። እቲ ምስጢር እንታይ እዩ?



ሀ.

ለ.

ሀ. ቀዳመይቲ መኪና ቶሮታ አይ-አይ 1936 5.9.1.\*

ለ. ኪሺሮ ቶሮዳ (1894-1952) 5.9.2.\*

ቶሮታ ከም ኩባንያ ማለት ቶሮዳ ምትሕግጋዝ ስርሓት ሞቶር ተባሂላ 1937 ምስ ተመሰረተት ጃፓን ውግእ ምስ ቻይና ጀሚራ ኔራ። ብድሕሪዚ ካልኣይ ውግእ ዓለም 1939 ተጀመረ። ቶሮታ አብ ናይ ምንባር ፈተና ብምእታው ትሰሓግ ትንበር እምበር ዝነበራ ራእይ አየሀሰሰትን።

ቶቶታ ዝብል ሰም፡ ሳኪሺ ቶቶዳ ዝተባህለ እብ ከባቢ ኮሳይ ትበሃል ዓዲ፡ እብ ጃፓን ብ 1867 ዝተወልደ ወዲ ሓደ ድኻ እዩ። ኢኪሺ ቶቶዳ፡ እቡኡ ንሳኪሺ ቶቶዳ፡ እብ ጽርቦት ዕንጻይቲን ጣወሉን ዝሰርሕ ዝነበረ እቦ እዩ። ሳኪሺ ቶቶዳ፡ ከም ንጉሶ ናይ ምህዘታት ጃፓን ዝፍለጥ፡ ኢደ ጥበብ ብኣጋኡ ካብ እቡኡ ዝወረሰ መሃንዲሶ እዩ። ኣብዚ ብምምርኳስ ቅድም ብዕንጻይቲ፡ ዳሕራይ ድማ እብ 1894 ካብተን ቅድሚኡ ዝነበራ ብኢድ ዝሰርሓ ማእለማታት ዝበለጸን ዝሓሰራን ማሸን ማእለማ፡ከሰርሕ ዝኸለለ ትርጉሙ-ሰሙ-ሰ ዘይፈቲ፡ ጸዕረኛ መንእሰይ ነበረ። እብቲ ቤተ ሰቡ፡ እዝማዱን እዕሩኹቱን ዝሰርሑሉ ዝነበሩ ከቢድ ቁጠባዊ ኩነታት ጃፓን፡ ኣረጊት ካልእይ ኢድ ሞቶር ሃፋ ብምግዛእ ነቲ ብዙሕ ጉልበት ዘባኸን ዝነበረ ኢደ-ሰራሕ ናይ ማሸን መተካእታ ክገብር ዘንቀዶ ፈተነታት ብሙሉእ ጽፈት ተግባር።በዚ ዝረኸቦ ዝነበረ እሳልጦ ድማ ነብሱ-እምነት ወሰኸሉ። እብዚ እዋንዚ ኪሾሮ ቶቶዳ ዝተባህለ ወዱ እብ ዩኒቨርሲቲ ቶክዮ(ዋና ከተማ ጃፓን)ሰሕበት-ማእከሉ መካኒካዊ ህንድስና ዝኾነ መጽናዕቲ ወዲኡ ነበረ።1924 ምስ እቡኡ ብምኳን ነቲ ብኢድ ዝሰርሕ ዝነበረ ዋኒን ብእውቶማቲክ ከምዝሰርሕ ገበሮ።እውቶማቲክ ዋኒን ዕዮ ማእለማ ቶቶዳ ክብል ድማ ሰመዮ። እብዚ ንመጀመርታ ጊዜ ውጽኢታዊ ምኳኑ ዳሕራይ ዝተኣምነሉን ዝተሰርሓሉን ሓድሽ ስርዓተ ማእቶት ኣተእታትዮ ነበረ። እዚ ሰራሕተኛታት ከም ምንጪ ናይ ሓይሲ ማእቶትን እሳልጦን ወሲድካ፡ ንዕለም እናመሃርካ ካብእም እናተማሃርካን ወዳኢታትካ ብብደረጃ ከምዝውሕድ ምግባር፡ ዝብል ሓድሽ ፍልስፍና ስርዓተ ማእቶትን ጽባቕን፡ ዝኾነ መብዛሕትኣን ናይ ኢንዱስትሪ ሃገራት ዓለም ብብጊዜኡ ከምዝኸተልእ ኮና። እሚሪካ ክሳብ 1973 ዝተኸሰተ ናይ ዘይቲ ቅልውላው ተቆናጽቦ ነበረት።ብድሕሪኡ ግን እሚሪካ ንባዕላ እውን እብ ብዙሕ ቁጠባዊ ጽላታት፡ከም መርሓ ምዕቡል ማእቶታዊ ሜላ ወሲዳ ክትሰርሓሉ ትርኩብ።

ኪሾሮ ቶቶዳ እብቲ ፈለማ እዋን ዝሰርሓ እውቶማቲክ፡ ማእለማ ዓቢ እውታዊ ጎኒ ነበራ። ፈትሊ ክብተኽ እንክሎ ማሸን ባዕላ ደው ትብል ነበረት።ክሳብ ትዕረ ከኣ ሰራሕተኛ ምስታ ማሸን ደው ምባል እዮድልዮን፡ እንታይ ደእ እብ ካልእ ማሸናት ከይዱ ክሰርሕ ወይ ክቆጸጸር ይኸእል ነበረ። በዚ ድማ እቲ ብላሽ ዝሃልኸ ዝነበረ ጊዜ ኣብ ጉቡእ መዓላኡ ምውዓልን ምቁጽጽሩን ተኻእለ።

ሳኪሺ ቶቶዳ ብምሰፋሕ ናይ መካይን ዕዳጋ እብ ጃፓን ኮነ እብ ዓለም፡ እናተሃነነ ምስ ከደ ንወዱ ኪሾሮ ቶቶዳ 1929 ነቲ ዝተዓወቱሉ ምህዞ እውቶማቲክ ማእለማ ናብ ኢሕዋት ፕላት ኩባንያ (እብ እንግሊዝ ብዓለም ደረጃ ዓለባ ሰራሕ ትሸይጥ ዝነበረት ዕውትቲ

ኩባንያ) ብምሳዕድ፡ ብ100.000 ፓውንድ ከምዝሸየጥ ገበረ። በቲ ዝተረኸበ ኣታዊ ከአ ሰርሓት መካይን ኣብ ሃገርም ክጅምሩ ጠቐሞም። 1934 ቀዳመይቲ ሰርሓት ሞቶር ብምጅማር 1935 ቀዳመይቲ ኣውቶሞቢል ቶቶታ A1 ሰርሐቲ። 1936 ድማ ቶቶታ AA ትበሃል መኪና ከሰርሐቲ ብምኽኣሎም ብቐዓት መሃንዲሳት ምንባርም ኣረጋገጹ። ኣብ 28 ነሓሰ 1937 ድማ ቶቶታ ናይ ሞቶር ማሕበር መሰረቱ። ቃል ብቻሉ ቶቶታ ማለት ብጃንቋ ጃፓን ልሙዕ ዘራእቲ ሩዝ ማለት እዩ። ካልእ እውን ቶቶታ ኣብቲ ሃገር ብሸሞንተ ምልክት ፊደላት ጃፓን እያ ትጸሓፍ። ሸሞንተ ከአ ብባህሊ ናይቲ ሃገር ከም ዕድል ትኸሰት ቁጽሪ ትፍልጥ ሰለዝነበረት ተወሳኺ እቲ ቶቶዳ ዝብል ሰም ኣብ ኣደማምጻ ምእንቲ ክቐልል፡ ውልቃዊን ሞያውን ሰም ምእንቲ ክፍሰ ቶቶዳ ዝብል ሰም ተቐይሩ ቶቶታ ከበሃል ተመርጸ።

ኣብ ካልኣይ ኩናት ዓለም ቶቶታ ከሳዕ እቲ ኩባንያ ብነፈርቲ ዝሀረም ወተሃደራዊ መካይን እናሰርሐት ውግእ ካልኣይ ዓለም ኣብ ምዕንጋል ነጢፋ ትሰርሕ ነበረት።

ታሪኽ ኣመዓባብላ ናይቲ ኩባንያ ካብ ካልኣት ፍሉይ ዝገብር ከምቲ ኣብ ላዕሊ ዝተገልጸ፡ ዓማዊል ቀንዲ ህይወት ናይቲ ኩባንያ ሰለዝኾነ፡ ብዓማዊል ዝምእዘን ናይ ቶቶታ ሰርዓተ ማእቶት ምኽታሉ እዩ። እዚ ነግፈረግ ዘየፍቕድ ናይ ሙሉእ ጽባቕን ዓይነታዊ ጽፈትን ዝሕመረቱ ፍልሰፍና ማእቶት፡ ኣብ ብዙሓት ሃገራት ዓለም ዝሰርሕ ዘሎ መዐቀኒታት ሰራሕ ኮይኑ ይርከብ ኣሎ። ሕመረቱ ከአ ብሕጽር ዝበሰ ከምዚ ኣብ ታሕቲ ተሰኒዱ ዘሎ ጌርካ ከጽሞቕ ይከአል።

- ብደቂቕ ሰጉምትታት ኣብ ኩሉ ቦታታት ሰራሕ ኩባንያ ምምሕያሻት ምግባር፡
- ጉድለት ብዝከኣለካ መጠን ምውሓድ፡ ዝተበላሸወ ብህጽጽ ኣብ ቦትኡ እንከሎ ምዕራይ ወይ ምቕያር። ጊዜ ማለት ወርቂ ብምጃኑ ጊዜ ዘይምብላዕ፡
- ኣሰራርሓኻ ምዕቡልን ልሙድን ምግባር ኣብ ኩሉ ድማ ሓደ ዓይነት ናይ ኣሰራርሓ መዐቀኒታት ምዝውታር፡
- ሓላፍ ዘላፍ ዘየፍቕድ ናይ ማእቶት ዋጋን ከሳራታትን ምውሓድን ምቁጽጻርንን፡
- ንሰራሕተኛታት ብጉቡእ ምሰማዕ ምምእካልን ምምልማልን፡
- ብዓይነት ዝበለጸን ቀልጢፋ ዘይኣርግን ፍርያት ኣብ ዝጥሰቡ ቦታ ምልኣኽ፡
- ክትልእኩ ከላኻ ከአ ልክዕ ኣብ እዋኑ ከምዝበጽሕ ምግባር፡



- ንግግሞቹ ከም ብሌን ዓይኒ ምርአይ። ከምዝምለሱኻ ደእ እምበር ከምዝርሕቁኻ ዘይምግባር፡
- መቀያየሪ እቕሑ ሕሱርን ኣብ ኩሉን ከምዝርከብ ምግባር፡
- ናይ ዓለም ቋንቋ፡ ሃይማኖትን ባህሊን ብጉቡኣ ምጽናዕ፡ ልብኻ ከፊትካ ዘተ ምክያድ፡ ኣብ ፍትሓዊ ንግዲ ድማ ምስምማዕ፡

ጁፓን ኣብ ካልኣይ ውግኢ ዓለም፡ ከምቲ ኣብ ላዕሊ ዝተጠቐሰ ኣብ ሂሮሺማን ናጋሳኪን ዝበሃላ ክልተ ዝተፈላለያ ከተማታት ብሰሪ ናይ ኣሜሪካ ደብዳብ ኣቶም ቦምብ፡ ኣብ ሓዊን ሓሙኽሽቲን ተቐይራ ኔራ እያ። መቐጸሪ ዘይብሉ ዘይወት ነበርቲ ናይተን ኣብ ላዕሊ ዝተጠቐሰ ከተማታት ናብ ሃፋ ተቐይሩ በኒኑ ጠፊኡ እዩ። ሬሳ ዝበሃል እውን ኣይተረኽበን። ኣግራብ ኣብ ፈቐድኡ ናይቲ ከተማታት ከቃጸል ይርእ ነበረ። እዚ መስገደል ኣዚ ሰጊራ እያ ቶቶ ዘይከእል ከምዝከእል ዝገበረት። ድሕሪ ውግኢ 1945 ሓድሽ ስትራተጂ፡ ሓድሽ ምስቲ ኣዋን ዝቃዶ ናይ ምቕጣብ መንፈስን ናይ ሰራሕ ወኒን፡ ብምቕያስ ሀ ብምባል ለርሓት መካይን ጀመረት። ካልእ ዘይተጸበየቶ ቅልውላው ንሰኒት ኩባንያ ዘዳኽም ዝቐበበ ኣብ 1950 ኣብቲ ሃገር ተኣታትዮ ኔሩ እዩ። ኣስራሕቲን ሰራሕተኛታትን ቶቶ ግን ሰራሕ ከየቋረጹ ብምዝታይን ናይ ሓባር መረዳኢታ ብምውሳድን ነቲ መዋጥር ናይቲ ጽንኩር እዋን በድህም።

ጁፓን ድሕሪ ደጊም ንኣሜሪካ ኣብ ማኣቶት መካይን ብርዱኣ ምኽንያት ክትወዳደራ ኣይደለየትን። በዚ ድማ ኦቲ ኩባንያ ትንፋሲ መለሰ፡ ምልክት ዕብየት እውን ኣርአዮ። ከም ናይ ኣሜሪካ ዓባይቲን ኣህለኽቲ ነዳዲን ዘይኮና፡ ኣብ ንኣሽቱ መካይን ግን ብዓይነት ዝተመርዳ ተተኩር ነበረት። እቲ ዝተኸተለቶ ናይ ውሽጣውን ግዳማውን ጽባቕ ፍልስፍና፡ ትሑት ናይ መካይን ዋጋ፡ ይኹን ሃልኪ ነዳዲ ምስ ናይቲ ኣዋንቲ ተወዳደርቲ ናይ ምዕራባውያን ሃገራት መካይን ኣነጻጸርካ ጸብለልትነት ኣኸተለ። 1952 መካይን ቶቶ ዝጸዓነት ቀዳመይቲ መርከብ ናብ ደቡብ ኣሜሪካ ከትብገሰ ተራኢየት። ኣብዛ ዓመት ዚኣ ድማ ኪሾሮ ቶቶ ብሞት ተፈልየ። 1957 ቀዳመይቲ መካይን ቶቶ ዝጸዓነት መርከብ ናብ ሕ.መ.ኣ ተበገሰት። ሰራሕተኛታት ናይቲ ኮሮሞ ዝበሃል ከተማ ኣናቡዘሉ ከዱ። ቁጠባዊ ጸብለልትነት ቶቶ ኣብቲ መደበር ቶቶ ዝኾነ ኮሮሞ ዝበሃል ከተማ ኣናጉላዕልዕ ከደ። ቶቶ ኣታ ዝዓበየት ወሃቢት ሰራሕ ናይቲ ከተማ ኮነት። ስም ኩባንያ ቶቶ ጥርዚ በጽሖ። ኮሮሞ ዝብል ስም ናይቲ ከተማ ከኣ ንኸብረት ናይቲ ስድራን ኩባንያን ኣብ መጀመርያ 1959 ቶቶ ከበሃል ተወሰነ። ከሳብ ሎሚ ድማ ኦቲ ከተማ ቶቶ ተባሂሉ ይጽዋዕ ኣሎ። 1962 ቶቶ ሓደ ሚልዮን

መካይን ክትሰርሕ በቕዕትም፡ባይታ ዕቤት ማእቶት ናይ መካይን ኢንዱስትሪ ክትምድምድ ክኣለት።ኣብ 80ታት ብዙሓት ኣፍሪይቲ መካይን ናይ ኣሜሪካን ኤውሮጳን ካብ ቶቶታን ካልኦት ናይ ጁፓን ኣፍሪይቲ መካይንን፡ ስርዓተ ማእቶት ቶቶታ ብሓፈሻ ብልሓት ኣስራርሓን ተክኒክን ብዝክኣለን ክቐድሓ ጀመራ። በዚ ከኣ ነቲ መካይን ጁፓን ዝነበረን ክብሪ፡ ዓይነትን ጽባቕን፡ ማዕረ ቶቶታ ኣይኹና እምበር ክዳረግኦ ከምዝኸእላ ገበራ።1989 ቶቶታ ንናይ ኤውሮጳን ኣሜሪካን ዕዳጋ እትኸውን ለክሱስ እትበሃል ብዓይነት ፍልይ ዝበለት ክብሪን ጽባቕን ትውንን መኪና ሰራሓ ሃብታማት ክተወናውን ክኣለት።እታ ብብዝሒ ዝተሸጠት መኪና ድማ ኮነት። ኣብ 2007 ቶቶታ 2,62 ሚልዮን መካይን ኣብ ኣሜሪካ ብምሻጥ ካብ ፎርድ ኮነ ካብ ጀነራልሞቶርስ ሕ.መ.አ ጸብሰል በለት። ከምዚ እናበለት ቶቶታ ካብተን ቀዳሞት ኣፍሪይቲ መካይን ዓለም ኮይና ነዊሕ ጸንሖት። ኣብ 2008 8,75 ሚልዮን መካይን ብምፍራይ ጀነራል ሞቶርስ ከምዝሓለፈታ ይዝክር።2011 ዝወረደ መዓት ሱናሚ፡ ምስቲ ሓደ ሓደ ጉድሰታት ኣብ መካይን ዘሰዓቦ ሽግራት፡መካይን ቶቶታ ካብ ዓማውል ምስዝተሳሕባ ዝነበረ ክሳራታት ተደሚሩ፡ቀዳመይቲ ደረጃ ካብ ምኃን ተሓረመት። ብጠቕላላ ካብ ትምሰረት ክሳብ 2012 ክኣ 200 ሚልዮን መካይን ብምሰርሓ ኣኸሲል ዓወት ደፊኣ ተሰራሰረት።ኣብ ዓመት 2013 እውን 9,98 ሚልዮን መካይን ክትሸይጥ ብምብቅዓ እንደገና ኮኸብ ኣፍራይት መካይን ዓለም ክትከውን በቕዕት።

ኣብ ዓለም ብዙሓት ዝተፈልጡ ዓይነት ስርዓተ ማእቶታት ኣሰጡ።ሓደ ካብኣቶም ስርዓተ ማእቶት ቶቶታ ይኹን እምበር ንሱ ጥራሕ ግን ኣይኮነን። ስርዓተ ማእቶት ቶቶታ ሓደ ካብቶም ዕዉታት ዓይነት ምኃኑ ዝካታዕ ወገን የለን። እዚ ብሰድራ ቶቶታ ዝተኣታተወ ብታይቺ እኖ ዝተባህሰ ቻይናዊ፡ ስነፍልጠታዊ መንገዲ ዝሓዘን ዝማዕበለን እዩ።ታይቺ እኖ ኣብ ጥቓ ጁፓን ትርከብ መሬት ቻይና፡ ዝተወልደ ኣብ ቶክዮ የኒቮርሲቲ (ጁፓን) ዝተመልመለ ኣቡኡ ምስ እንዳ ቶቶዳ ጽቡቕ ዝምድና ስለዝነበሮ ምስ ቶቶዳ ክሰርሕ ስምምዕ ድሕሪ ምእታው ሓላፊ ምሕደራ ማእቶት ጽፊትን ጽባቕን ኮይኑ ክሰርሕ ጸንሖ። ብተሞክሮ ቶቶታ ዝተሰረተ ናይ ቁጣብ ሚላ ኣብ ማእቶት ብምብጋስ ኣብ ፎርድ ደትሮይት ሚቺጋን ሕ.መ.አ ብምኻድ ዝምስጥ ሓድሻ ኣገባብ ማእቶት ፎርድ ተዓዚቡን ተማሂሩን መጸ። ብድሕሪዚ ራእይ ስርዓተ ማእቶት ቶቶታ ኣብ ውሽጢን ወጻኢን ብዝሰፍሐን ብዝማዕበለን ኣገባብ፡ ግሰጋሴ ክድርኽ ዝኸእለ ኣብ ዓለም ናይ ጽባቕ ፍልስፍና ኮነ። እዚ ፍሉይ ብልሓት ቶቶታ (Toyota way) ዝሕብር

ስርዓተ ማእቶት ብመጸሕፍቲ ኣብ መላእ ዓለም ተዘርግሑ። እዚ ኢልካ ከትቆጽሮም ዘይትኸእል መጸሕፍቲ ከኣ ክሸየጡ ክኢሎም ነበሩ።

ብዘይካዚ እብ ዓለም ካልኦት ዝተፈላለዩ ኣስማት ዘለዎም ምሕደራ ስርዓተ ማእቶታት ኣለዉ። ሲከስ ሲግማ ዝበሃል (DMAIC= Define, Measure, Analyse, Improve, Control)ግለጽ፡፡ዓቕን፡፡ተንትን፡

ኣማሓይሽ፡ ተቐጻጸር ዝብል ዓይነትን ጽባቕን ቀጻሊ ምምሕያሻትን ዘተኣታቱ ኣብ መራኹብ ጃፓን ክስርሓሉ ዝጀመረ ኣብ ናይ ተከኒክ ምምሕያሻት በዓል ጀነራል እልከትሪክ ኮነ ሞቶሮላ ዝበሃላ ኮንሰርንታት ሕ.መ.እ ዓቢ ተከኒካዊ ምምሕያሻት ዓይነትን ዕብየት ፍርያትን ዘመዝገበ ዓይነት ምሕደራ እዩ።ቅርጡው ምሕደራ ዝበሃል እውን ተመሳሳሊ ከም ሲከስ ሲግማ ዝመሳሰል ተመክሮ ሂሱ ይርከብ።

**5.10 ቀዳሞት ኩባንያታት መካይን፡ ኣብ እንግሊዝ፡**

ላንቸስተር 1895፡ ለይላንድ-ሞቶርስ ብሃፋ 1896 ኦቶ-ሞቶር 1905፡ ሮቨር ካብ 1896 ብሽግሌታ ብምስራሕ ዝተመስረተት ድሕሪ 1904 መኪና ምስራሕ ዝጀመረት፡ሪሲይ 1898፡ መከላረን 1889፡ ስታንዳርድ 1903፡ ሮልስ-ሮይስ 1904፡ እውስቲን 1905፡ ላንንዳ 1906፡ እስቶን-ማርቲን 1913፡ ፋንደ-ፕላስ 1913፡ ሞሪስ 1913፡ በንትለይ 1919፡ ዳውሳን 1919፡ ጃንዋር 1922፡ (ላንድሮቨር 1948 ከም ኩባንያ ዝተመስረተትሉ ግን 1978)፡ ሎቲስ-ካርስ 1952፡ (ኤም-ጂ-ካርስ፡ ብቻይናይን ትውነን ኣብ ቢርሚንግሃም ትበሃል ከተማ እንግሊዝ መካይን ትሰርሕ ኩባንያ) ሚኒ(Mini) 1959 ብናይ እንግሊዝ ናይ ሞቶር ማሕበር ትውነን ነይራ፡ ሕጂ ግን ሚኒ (MINI) ብ ቢ ኤም ዳብሊው ትውነን መኪና እንግሊዝ ኮይና ኣላ ወዘተ...

**5.11 ቀዳሞት ኩባንያታት መካይን፡ኣብ ሕብረት-ሶቭየት-ነበር፡**

- ጋዝ GAZ 1932
- እውቶቫስ (AvtoWAZ) 1968
- ላዳ LADA KAMAZ 1969

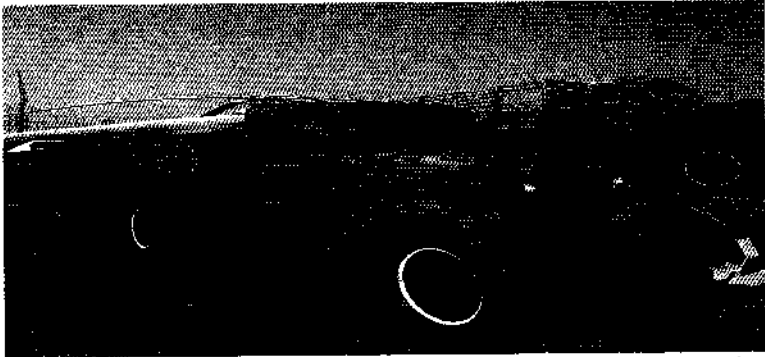
ኣብ ፍስያ ኣለክሳንድሮቪች ፍረስ ዝተባህለ ካሮሳታት ዝሰርሕ ዝነበረ መካኒክ ምስ ካልኣዩ ብምዃን ካብ 1896 ጀሚሩ መካይን ክሰርሕ ይፍትን ነበረ። ኣብ 1902 ኣብ ኩባንያኡ ፍረስ ዝበሃላ መካይን ክሳብ 1904 ይሰርሕ ነበረ። ዓቢይቲ መካይን ውን ክሳብ 1914 ይሰርሕ ነበረ።

ብድሕሪዚ ግን እታ ንእሽተይ ቤት-ዕዮ ኣብ ምሰራሕ ካሮሲርያ ተወሲና ዝተረፈት ኩባንያ ኮነት።

5.11.1 ጋዝ (ጎርኪ 1932) GAZ ትካል መካይን ጎርኪ:



ሶቭየት-ሕብረት-ነበር ኣብ ጊዜ ስታሊን ናይ መኪና ኢንዱስትሪ ንምምዕባል ዝብል ናይ ሓሙሽተ ዓመት መደብ ኣውጽኦ። እዞን ድሕሪ ስታሊን ሰልጣን ምጭባጡ 1928 ጀሚሩ ከሳብ 1932 ዝቐጸለ መደብ እዩ ነይሩ። እቲ ከሳብ ኣብቲ ጊዜቲ ዝነበረ ጸዕርታት ስርሓት መካይን ብዙሕ ሰለዘይሰጎመ፡ሰብ መዚ ሕብረት-ሶቭየት 1929 ምስ ናይ ሕ.መ.አ ሰራሕቲ መካይን ኩባንያ ፎርድ ስምምዕ ብዝገበርዎ መሰረት፡ 13 ሚልዮን ዶላር ዝውድእ መቀያየሪ ኣቕሑን፡ መካይን ኣብ ምሰራሕ ዝጠቐማ ዓበይቲ ማሽናትን ጠለቡ። ቀጺሎም መካይን ንምፍራይ ፍቓድ ተዋህቡ። ኣንድረ ሊፕጋርድ ዝተባህለ ውርጹጽ ከኢላ ሶቭየት-ሕብረት-ነበር ዝለዓለ ደረጃ ትምህርቲ ኣብ ናብያ ድሕሪ ምውሳድ፡ ናብ ኣሜሪካ ንናይ ኢንዱስትሪ ስርሓት ፎርድ ከጽንዕ ተላእከ። በቲ ኣብ ስርዓተ ማእቶት ፎርድ ዘዋህለሎ ተሞክሮ ተመርኩሱ ድማ ኣብ 1933 ኣብ ሕብረት-ሶቭየት-ነበር ጋዝ (GAZ)፡ ወይ ትካል መካይን ጎርኪ ኣብ እትበሃል ኩባንያ ሓላፍነት ብምውሳድ ብተክኒካዊ ብቕዓቱ መካይን ከሰርሕ ዝከኣሎ ገበረ። ብምምራሕን ምእላይን ሕሩይ መሃንድሰ ብምንባሩ ነቲ ኩባንያ ኣዚዩ ከምዝምዕብል ገበሮ። ኩባንያ ጋዝ ዝዓበየት ኣፍራይት መካይን ኣብ ሕብረት-ሶቭየት-ነበር ብምግባር ከሳብ 1951 ብመሪሕ ደርጃ ኣገልገለ። እቲ ኩባንያ ኣብ 1930 ከሰራሕ ተጀሚሩ ኣብ 1932 ድማ ዓበይቲ ናይ 1,5 ቶን መካይን ክፍሪ ጀመረ። ጋዝ ኦይ ኦይ (GAZ AA) እትበሃል ዓባይ መኪና ካብተን ቀዳሞት ፍርያት ሕብረት-ሶቪት ዝነበረት ኣያ።



1932 1,5 ቶን ዝጸናና ቀዳሞት ፍርያት መካይን ሕብረት-ሶቭየት፡ ጋዝ ኦይ ኦይ (GAZ AA) 5.11.1\*

ብድሕሪዚ ኣብ 1936 ኣታ ኩባንያ GAZ A ወይ M1 ዝበሃላ ንኣሽቱ መካይን ከተፍሪ ከኣለት። ከሳብ እዚ ኣባንዚ ምትሕግጋዝ ምስ ፎርድ ሕ.መ.አ ጽቡቕ ይኸይድ ነበረ። ብዙሓት መካይን ድማ ከተፍሪ ከኣላ ነበረት። ኣብ ካልኣይ ውግእ ዓለም ጋዝ ናይ ውግእ ኢንዱስትሪ ዘገልግላ ዓበይቲ መካይን ጥራሕ ተፍሪ ነበረት። በዚ ምኽንያት እዚ ድማ ኣብ ሕብረት-ሶቭየት ሽልማት ተሰለመት። ድሕሪ ካልኣይ ውግእ ዓለም ጋዝ-20 (ፖፕዳ) እትበሃል ናይ ገዛእ ርእሳ መኪና ከተፍሪ ከኣለት። 1954 ምድረ-ማያዊት መኪና ከትሰርሕ ጀመረት። ብብዝሒ ዝተሸጠት ናይ ኩባንያ ጋዝ መኪና ጋዝ ሰለ ኣትበሃል ነበረት። ብዙሕ በንዚን ተህልኽ ሰለዝነበረት ግን ብናፍታ ከምትሰርሕ ጌሮም ኣማሓየሹዋ። ጋዝ ብዘይካ ሞቶር መካይን፣ መቀያየሪ ኣኛሑ፣ ብሽግሌታታት፣ ሓጺነመጺን መሳርሒ ማሸናት ኣውን ትሰርሕ ነይራ ኣያ። ብድሕሪኡ ኣብቲ ኩባንያ ናይ ዕዳጋ ቅልውላው ሰለዝነበረ 2010 መኪና ምሰራሕ ብምግዳፍ ንዝተወሰነ ኣዋን ዝተረፉ ናይ ሳይበር መካይን ጥራሕ ኣብ ምሻጥ ተወሲና ነበረት። ናይ ማኣቶት ኣሰራርሓኣ ምኣንቲ ዘመናዊ መልክዕ ከሕዝ ድማ በብጊዜኡ ውዕላት ምስ ዝተፈላለያ ናይ ኤውሮጳ ኮንሰርንታት ትፍርም ነበረት። ኣብ 2010 ጋዝ ምስ መርቸድስ ከምኡ ውን ምስ ቮልክስዋን ኮይና ንኣሽቱ መንግዚያ መካይን ኣብ ፍሰያ ከትሰርሕ ለምምዕ ከምዝነበራ ይፍለጥ። በቲ ለምምዕ መሰረት ኣብ ዓመት 25000 ዝኾና መካይን ኣብ መፋርቕ 2013 ከትሰርሕ መደብ ከምዝነበራ መግለጺ ኣውጺኦ ነበረት። ከምኡ ውን ጀነራል ሞቶርስ ምስ ጋዝ ኣብ 2011፡30000 መካይን ሸብሮለት ኣብ ፍሰያ ንምሰራሕ መደባ ከምዝተግበረት ይፍለጥ። ካልኣውን ምስ ቮልክስዋን ብዝገበረቶ ለምምዕ ሰኩዳ ኦክታቭያን ጀታን ዝበሃላ መካይን ቮልክስዋን፣ 110,000 ዝኣኸላ መካይን ኣብ ዓመት ከትሰርሕ ኣብ መጠረሰታ 2012 ፍርያት ጀሚራ ከምዝነበረት ይግለጽ።

5.11.2 ኣውቶቫዝ (ቶልያቲ 1966) AvtoWas

ትካል ኣውቶሞቢል ቮልጋ  LADA

1966-1969 ፊያት ኣብ ሕብረት-ሶቪየት-ነበር፡ ኣብ ቮልጋ ዝበሃል ቦታ ብዓይነትን ክብሪን ምስቲ ሃገር ትሰማማዕ ትካል ስርሓት መኪና ፊያት ክትከፍት መደበት። ነዚ መደብዚ ክትግብር ብዚያዳ ዝሓዘ፡ ሓደ ኣብ 1964 ዝሞተ ኣቦወንበር ናይ ዴሳዊ ስልፌ ኢጣልያ ዝነበረ ፓልሚሮ ቶልያቲ ዝተባህለ ጣልያን እዩ። በዚ ምኽንያትዚ ድማ እታ ፊያት ከትሰራሕ ዝጀመረትላ ከተማ፡ ለማ ብምቕያር ንክብረት ናይቲ ገባር-ሰናይ ክብሉ ቶልያቲ ኢሎም ጸውዑዋ። ፊያት ኣብ 1967



ናይቲ ዓመት ፍትውቲ መኪና ተባሂላ ተሰምያ ነበረት። ኣብ 1971 ፊያት 124 ብፍልይ ዝበለ ሞደል ክሰርሑዎ ጀመሩ። ይኹንም በር ካርሰርያ መካይን ፊያት ኣብ ሩሲያ ብዙሕ ከየገልገለ ይምርት ብምንባሩ ምእንቲ ብሕጊ ክንቀሳቀሳ፡ ድሕሪ ውሱን ዓመታት ክልሓማን ክሕደላን ነበረን ። ከምዚ ኢሎም ንፊያት ሰም ቀይርም ሽጉሊ ዝብል ሰም ሃቡዎ። እዛ መኪና እዚኣ ኣብ መብዛሕትኣን ምብራቓውያን ሃገራት ትሸየጥ ነበረት። ድሕሪ 1974 ንሰደድ ዝቐርባ መካይን፡ ላዳ (ፍትውቲ ወይ ጥዕምቲ) ዝብል ሰም ሂቦም ይሸጡወን ነበሩ። ከምዚ ኢሎም ላዳ ኖቫ፡ ላዳ ኒቫ፡ ላዳ ሪቫ፡ ላዳ ሊሞዚኒ፡ ዝበሃላ ናብ ምዕራባውያን ሃገራት ከይተረፈ መካይኖም ክሸጡ ክኣሉ። ካብ 1984-2005 ላዳ ሳማራ እትበሃል እናሰርሑ ብዘሉ ዓማዊሎም ከምዝውሰኹ ገበሩ። 1992-1995 ሞሶኮቪች 2141፡ ኣብ ጀርመን ላዳ-ኣለኮ ብዝብል ሰም እትፍለጥ፡ ኣብ ገለ እዋን እውን ካብእ ዝነእሰት መኪና ኦካ ተባሂላ ዝተሰምየት ኣብ ዕዳጋ ትርከብ ነበረት። ድሕሪ ሳማራን ኒቫን ዝተሰርሓ ሓደሶቲ ሞደል ንኣሸቲ መካይን ካሊና 2005 ትበሃልን ፕሪዮራ ከኣ 2007 ምሉ ጀነራል ሞቶርሰ ሓቢርም ዝሰርሑዎ ዓይነት መኪና እያ። ድሕሪ 2003 ሸቭሮለት ኒቫ (ላዳ 2123) ዝኾነት ፍትውቲ መኪና ኣብ ዕዳጋ ትርከብ ኣላ። ድሕሪ 2005 ኮንሰርን ኣውቶቫሰ ብብርኪታት ናይ መንግሥቲ፡ ብውልቀ-ትካላት፡ ናይ ምወላ ባንክን ከምኡ ውን ብናይ ናውቲ ውግእ ኣፍሪይቲ ኢንዱስትሪ ኣናተዓብለለ ይኸይድ ነበረ። ይኹን እምበር ኣብ 2008 ፊኖ ኣብ ኣውቶቫሰ 25% ብርኪ ከምዝኣተወት እቲ ናይ ሰራሕ ምትሕግጋዝ ድማ እናዛየደ ይኸይድ ከምዝነበረ ጽሑፋት ናይዚ ኩባንያ የብርሁ።

**5.12 ቀዳሞት ኩባንያታት መካይን፡ ኣብ ደቡብ ኮርያ፡**

**5.12.1 ኪያ (ሶውል 1944)፡ **

ኪያ ወይ ኪ(KI) ኣ(A) ዝብል ሰም ብደቂ ደቡብ ኮርያ ዝተሃሀበ ኮይኑ ኪ ማለት ዝበቐለት ማለት ክኸውን ከሎ ኣ ማለት ድማ እሰያ ማለት እዩ። ብሓጺሩ ካብ ኣሰያ ዝተበገሰት ወይ ዝበቐለት መኪና ማለት እዩ። ክዩንግሶንግ ውርጹጽ ኢንዱስትሪ ብዝብል ሰም ዘንፈሓኹት ኩባንያ ደቂ ደቡብ ኮርያ፡ ብኢድ ዝሰራሕ ሓጺናዊ ቱቦታትን መቀያየሪ ኣቕሑት ብሸግሌታን ከይተረፈ እናሰርሐት ኣብ 1944 ተመሰረተት። 1952 ኪያ-ኢንዱስትሪ-ኩባንያ ብዝብል ሰም ብሸግሌታ ከተፍሪ ጀመረት። ኣብ 1961 ሞቶታት ከም C-100 ከምኡውን ሰለሰተ እግረን ብሞቶር ዝኸዳ ተሸከርከርቲን K-360 (1962) ክትሰርሕ ብምኽኣል ናይ ደቡብ ኮርያ ቀዳማይ ናይ መኪና ኢንዱስትሪ ፈለመት። ድሕሪ 10

ዓመት አቢሱ ይኸውን ድማ ሀብብቲ ዝነበረት ቀዳመይቲ ኣርባዕተ እግራ ኪያ ቲታን ትበሃል ናይ ጽዕነት መኪና ክትሰርሕ በቕዕት። ኪያ ብምቕጻል 1973 ንናይ ኮርያ ኦቶሞቶር ብምዕዳግ ኪያ ብሪሳ ኣትበሃል ብበንዚን ኣትኸይድ ንኣሽተይ መኪና ሰራሓ ንተዓዘብቲ ኣቕረበት። 1975 ፒክኣፕ ቪያ ብሪሃ፡ ኣታ ቀዳመይቲ ንወጻኢ ንስደድ ዝተላኣክት መኪና ኮነት። ኣብ 1976 ንስርሓት ሞቶር ኣስያ ብምዕዳግ፡ ድሕሪ ክልተ ዓመት ቀዳማይ ናይ ናፍታ ሞቶር ክትሰርሕ በቕዕት። ከምዚ ኣናበለት ብተክኒክ ምስ ፔጃን ፊያትን ብምትሕግጋዝ ኣብ ዕዳጋ ኮርያ ክትሰርሕ ስምምዕ ስለዝኣተወት ብተርታ ምዕቡላት መካይን ከተፍሪ ክኣለት። 1987 ካብ ማዝዳን ፎርድን ዝተቐድሐት ፕራይድ እትበሃል መኪና ምስሰርሐት ክልተ ሚልዮን መካይን ክትሸይጥ ብምብቅዓ ሽግ ዓወት ኣንበልበለት። ብድሕሪዚ ኣብ ደቡብ ኮርያ ጥራሕ ክይተሓጽረት 1992 ኣብ ኣሜሪካ ፡1995 ድማ ኣብ ኤውሮጳ፡ መደበራት መፍረይ መካይን ኪያ ክትከፍት ጀመረት። 1998 ኣብ ኣስያ ሃንደበት ብዝተኸሰተ ናይ ፊናንስ ቅልውላው ከይትጥፍሽ ሰግኣት ኣሕዲራ ነበረት። በዚ ምኽንያትዚ ድማ ምስ ህዩንዳይ ምምሕዳራዊ ውህደት ክትገብር ተገደደት፡ተፈራረመት ድማ። ይኹንምበር 1999 ኣውን ኣቲ ዝሕታሰ ይቕጽል ስለዝነበረ ቫን ኪያ ካርኒቫል እትበሃል ሓዳስ መኪና ኣብ ናይ ጆርመን ዕዳጋ ኣቕረበት። 2003 ኪያ ኣቲ ኩነታት ፊናንስ ነጥብ መቐይሮ ስለዝገበረ ቀስ ብቐስ ኣቃሊልካ ክርኣ ዘይክኣል ዕብዮት ከተርኢ ጀመረት። ዝተፈላለያን ዝተማሓየሻን ሞደላት መካይን ኣናቕረበት ነቲ ኣብ ዕዳጋ ዝግበር ዝነበረ ውድድራት ትብድህ ነበረት። ከም ኦፐራስ እትበሃል ሲሞሲን ብምሰራሕ ድማ ዕውትቲ ኩባንያ ከምእትኸውን ገበረት። 2005 ኪያ፡ ዕብዮት ፍርያታ ኣምብዛ ልዒሱ ነበረ። ከም ፒካንቶ ሲራቶ ዝበሃላ ንኣሽቲ መካይን ብምስራሕ ሰብ ኣወናወነት። ቀጻላ መዐቀኒታት ኤውሮጳ ኣብ ግምት ብምኣታው፡ንኤውሮጳ ብዋጋን ብጽባቕን እትላነ መኪና ኪያ ሲድ Kia Cee'd (Kia Created in Europe and European Design) ኣትበሃል መኪና ኣብ ዕዳጋ ኤውሮጳ ኣቕረበት። ኣብ 2006 ፕተር ሽረዮር ዝተባህለ ናይ ቮልክስዋገን ዳይረክተር ተክኒክ፡ ሰራሕ ቮልክስዋገን ብምርሕራሕ ናብ ኪያ ቀየረ። ዝተማህረን ዝተሞከረን መሃንዲስ ብምንባሩ ድማ ዓቢ ናይ ዕብዮት ቀጻልነት ዘውሕስ ኩነታት ከምጽኦ ትጽቢት ተገብረሉ። ነዊሕ ክይጸንሐት ኪያ 2007 ኣርባዕተ ሚልዮን መካይን ሰራሓ ክትሸይጥ ክኣለት። 2009 ስፖርታዊት ሲሞዚን ካደንሳ ዝተባህለት ሓዳስ ሞደል ከምኡውን 2010 ኪያ ሶሪቶን ካልኦትን ኣብ ዕዳጋ ብምቕራብ መለክዒታት ተክኒክ ኤውሮጳ ክትሓልፍ ህርድግ ትብል ነበረት። ገለ ሓደሳቲ መካይን ኪያ

ክላብ 79መት ውሕስነት፣7 ዓመት አገልግሎት፣ ምስ ጊዜ በብእዋኑ ዝሕደስ ናቪገሽን (ሓባሪ ቦታታት ኣብ መኪና) ክትህብ ስለእትርከብ ዝተፈትወት ኣፍራይት መካይን ኮይና ትርከብ።2012 ኪያ ፍጡን ዕብዮት ፍርያት መካይን ብምግባር 7,12ሚልዮን መካይን ብምሻጥ ካብ ዓለም ሓሙሽይቲ ኣፍራይት መካይን ክትከውን በቺዓ ነይራ።

**5.13 ቀዳሞት ኩባንያታት መካይን፡ ኣብ ቻይና፡**

- ቀዳማይ ናይ ቻይና ናይ መኪና ትካል፡ ኤፍ ኦይ ዳብልዩ (FAW) 1953
- ቻንጋን 1862
- ካልኣይ ናይ ቻይና ናይ መኪና ትካል፡ዶንግፊንግ ሞቶር 1969 (SAW)
- ገሊ 1986
- ብሪሊያንስ ኦውቶ 1992
- ሊፋን 1992
- ቸሪ 1997
- ሃውታይ 2000
- ቢ ዋይ ዲ (BYD) 2003
- ጎኖቭ 2003 ወዘተ...

ኣብ ዴላዊ ስርዓት ህዝባዊት ረጋብሊክ ቻይና ብሓዝሕብረት-ሶቪት-ነበር ዝድገፍ ፋይናንሳዊ፡ ኢንዱስትሪያዊን ተክኒካዊን ንጥፈታት እንተዘይኮይኑ ቅድሚ 1949 ኣብ ቻይና ዝኾነ ይኹን ዓይነት መኪና ወይ ናይ መኪና ኢንዱስትሪ ኣይነበረን። ምስ ፍስያ ብምስምማዕ መንግስቲ ቻይና ኣብ 1956 ኣብ ቻንኩን ትበሃል ከተማ ቻይና ንመጀመርያ ጊዜ ጀፋንግ (ሓርነት) ዝተባህለት ናይ ጽዕነት መኪና ክሰርሕ ከኣለ።እቲ መንግስታዊ ኩባንያ ናይ ቻይና ቀዳማይ-ትካል-መካይን ዝብል ስም ብምልባስ ፋልማይ ስርሓት መካይን ብምኳን ተመሰረተ። ከምዚ እናበለ እቲ ኩባንያ ድሕሪ ክልተ ዓመት ሆንቺ (ቀይሕ ኦርማ) ዝበሃል ንኣሻቱ መካይን ክሰርሕ ጀመረ። ኣዚኣን ሆንቺ ዝበሃል ናይ መጀመርያ መካይን ብቀዳምነት ላዕስዎት ሓስፍቲ ሰልፊ ከምዝጥቀሙሉን ተገብረ።1958 ሻንጋይ-ትካል-ስርሓት-መካይን ፎንክስ እትበሃል መኪና ብምስራሕ ህዝቢ ኣበሰረ።1969 ኣብቲ ሎሚ ዶንግፊንግ-ናይ-ሞቶር-ማሕበር ተባሂሉ ዝጽዋዕ ዘሎ ኩባንያ ካልኣይ-ትካል-መካይን ናይ ጽዕነት መካይን ቻይና፡ ክሰርሕ ብምጅማር ሃገራዊ ቁጠባ ኣብ ጽላት ናይ መኪና ኢንዱስትሪ ብራኽ እናገበረ ብምኻዱ ዘተባብዕ ኩነት ተፈጥረ።

ናይቲ ዓመት ፍትውቲ መኪና ተባሂላ ተሰምያ ነበረት። እብ 1971 ፊያት 124 ብፍልይ ዝበሰ ሞደል ከሰርሑዋ ጀመሩ። ይኹንም በር ካሮሰርያ መካይን ፊያት እብ ሩስያ ብዙሕ ከየገልገሰ ይምርት ብምንባሩ ምእንቲ ብሕጊ ክንቀሳቐሳ፡ ድሕሪ ውሱን ዓመታት ክልሓማን ክሕደሳን ነበረን ። ከምዚ ኢሎም ንፊያት ስም ቀይሮም ሸጉሲ ዝብል ስም ሃቡዋ። እዛ መኪና እዚአ እብ መብዛሕትእን ምብራቓውያን ሃገራት ትሸየጥ ነበረት። ድሕሪ 1974 ንሰደድ ዝቐርባ መካይን፡ ላዳ (ፍትውቲ ወይ ጥዕምቲ) ዝብል ስም ሂቦም ይሸጡወን ነበሩ። ከምዚ ኢሎም ላዳ ናቫ፡ ላዳ ኒቫ፡ ላዳ ሪቫ፡ ላዳ ሊሞዚን፡ ዝበሃላ ናብ ምዕራባውያን ሃገራት ከይተረፈ መካይናም ክሸጡ ክእሉ። ካብ 1984-2005 ላዳ ሳማራ እትበሃል እናሰርሑ ብዝሒ ዓማዊሎም ከምዝውሰኹ ገበሩ። 1992-1995 ሞስኮቪች 2141፡ እብ ጀርመን ላዳ-እሰኮ ብዝብል ስም እትፍሰጥ፡ እብ ገሰ እዋን እውን ካብእ ዝነእሰት መኪና ኣካ ተባሂላ ዝተሰምየት እብ ዕዳጋ ትርከብ ነበረት። ድሕሪ ሳማራን ኒቫን ዝተሰርሑ ሓደስቲ ሞደል ንእሸቱ መካይን ካሊና 2005 ትበሃልን ፕሪዮራ ከእ 2007 ምሰ ጀነራልሞቶርስ ሓቢሮም ዝሰርሑዋ ዓይነት መኪና እያ። ድሕሪ 2003 ሸቫሮስት ኒቫ (ላዳ 2123) ዝኾነት ፍትውቲ መኪና እብ ዕዳጋ ትርከብ ኣላ። ድሕሪ 2005 ኮንሰርን ኣውቶቫስ ብብርኪታት ናይ መንግስቲ፡ ብውልቀ-ትካላት፡ ናይ ምወላ ባንክን ከምኡ ውን ብናይ ናውቲ ውግእ ኣፍሪይቲ ኢንዱስትሪ እናተዓብሰሰ ይኸይድ ነበረ። ይኹን እምበር እብ 2008 ሬኖ እብ ኣውቶቫስ 25% ብርኪ ከምዝአተወት እቲ ናይ ስራሕ ምትሕግጋዝ ድማ እናዛየደ ይኸይድ ከምዝነበረ ጽሑፋት ናይዚ ኩባንያ የብርሁ።

**5.12 ቀዳሞት ኩባንያታት መካይን፡ እብ ደቡብ ኮርያ፡**

**5.12.1 ኪያ (ሶውል 1944)፡** 

ኪያ ወይ ኪ(KI) ኣ(A) ዝብል ስም ብደቂ ደቡብ ኮርያ ዝተዋሀበ ኮይኑ ኪ ማለት ዝበቐሰት ማለት ክኸውን ከሎ እ ማለት ድማ እስያ ማለት እዩ። ብሓጺሩ ካብ እስያ ዝተበገሰት ወይ ዝበቐለት መኪና ማለት እዩ። ከዮንግሶንግ ውርጹጽ ኢንዱስትሪ ብዝብል ስም ዘንፈሓኹት ኩባንያ ደቂ ደቡብ ኮርያ፡ ብኢድ ዝሰራሕ ሓጺናዊ ቱቦታትን መቀያየሪ እቕሑት ብሸግሌታን ከይተረፈ እናሰርሑት እብ 1944 ተመስረተት። 1952 ኪያ-ኢንዱስትሪ-ኩባንያ ብዝብል ስም ብሸግሌታ ከተፍሪ ጀመረት። እብ 1961 ሞቶታት ከም C-100 ከምኡውን ሰለስተ እግረን ብሞቶር ዝኾነ ተሸከርከርቲን K-360 (1982) ከትሰርሕ ብምኽኣል ናይ ደቡብ ኮርያ ቀዳማይ ናይ መኪና ኢንዱስትሪ ፈለመት። ድሕሪ 10

ዓመት እቢሉ ይኸውን ድማ ህብብቲ ዝነበረት ቀዳመይቲ ኦርባታት እግራ ኪያ ቲታን ትበሃል ናይ ጽዕነት መኪና ከትሰርሕ በቕዕት። ኪያ ብምቕጻል 1973 ንናይ ኮርያ ኦቶሞቶር ብምዕዳግ ኪያ ብሪላ እትበሃል ብበንዚን እትኸይድ ንእሽተይ መኪና ስራሓ ንተግዘብቲ ኣቕረበት። 1975 ፒክላፕ ሺያ ብሪላ፡ እታ ቀዳመይቲ ንወጻኢ ንሰደድ ዝተላእከት መኪና ኮነት። እብ 1976 ንስርሓት ሞቶር እስያ ብምዕዳግ፡ ድሕሪ ክልተ ዓመት ቀዳማይ ናይ ናፍታ ሞቶር ከትሰርሕ በቕዕት። ከምዚ እናበለት ብተክኒክ ምስ ፔጀን ፊያትን ብምትሕግጋዝ እብ ዕዳጋ ኮርያ ከትሰርሕ ስምምዕ ስለዝእተወት ብተርታ ምዕቡላት መካይን ከተፍሪ ክእለት። 1987 ካብ ማዝዳን ፎርድን ዝተቐድሐት ፕራይድ እትበሃል መኪና ምስሰርሐት ክልተ ሚልዮን መካይን ከትሸይጥ ብምብቅጻ ሽግ ዓወት ኣንበልበለት። ብድሕሪዚ እብ ደቡብ ኮርያ ጥራሕ ከይተሓጽረት 1992 ኣብ ኢሜሪካ፡ 1995 ድማ እብ ኤውሮጳ፡ መደበራት መፍረይ መካይን ኪያ ከትከፍት ጀመረት። 1998 እብ እስያ ሃንደበት ብዝተኸሰተ ናይ ፊናንስ ቅልውላው ከይትጥፍሽ ሰግኣት ኣሕዲራ ነበረት። በዚ ምኽንያትዚ ድማ ምስ ህዩንዳይ ምምሕዳራዊ ውህደት ከትገብር ተገደደት፡ ተፈራረመት ድማ። ይኹንምበር 1999 እውን እቲ ዝሕታለ ይቕጽል ስለዝነበረ ሻን ኪያ ካርኒቫል እትበሃል ሓዳስ መኪና ኣብ ናይ ጀርመን ዕዳጋ ኣቕረበት። 2003 ኪያ እቲ ኩነታት ፊናንስ ነጥብ መቐይሮ ስለዝገበረ ቀስ ብቐስ እቃሊልካ ክርእ ዘይክእል ዕብየት ከተርእ ጀመረት። ዝተፈላለዩን ዝተማሓየሻን ሞደላት መካይን እናቕረበት ነቲ እብ ዕዳጋ ዝገበር ዝነበረ ውድድራት ትብድህ ነበረት። ከም ኦፐራስ እትበሃል ሊሞሲን ብምስራሕ ድማ ዕውትቲ ኩባንያ ከምእትኸውን ገበረት። 2005 ኪያ፡ ዕብየት ፍርያታ እምብዛ ልዒላ ነበረ። ከም ፒካንቶ ሴራቶ ዝበሃላ ንእሽቲ መካይን ብምስራሕ ሰብ ኣወናወነት። ቀጻላ መዕቀኒታት ኤውሮጳ እብ ግምት ብምእታው፡ ንኤውሮጳ ብዋጋን ብጽባቕን እትላነ መኪና ኪያ ሊድ Kia Cee'd (Kia Created in Europe and European Design) እትበሃል መኪና እብ ዕዳጋ ኤውሮጳ ኣቕረበት። እብ 2006 ፐተር ሽረዮር ዝተባህለ ናይ ቮልክስዋንን ዳይረክተር ተክኒክ፡ ስራሕ ቮልክስዋንን ብምርሕራሕ ናብ ኪያ ቀየረ። ዝተማህረን ዝተሞከረን መሃንዲስ ብምንግሩ ድማ ዓቢ ናይ ዕብየት ቀጻልነት ዘውሕስ ኩነታት ከምጽእ ትጽቢት ተገብረሉ። ነዊሕ ከይጸንሐት ኪያ 2007 ኦርባታት ሚልዮን መካይን ስራሓ ከትሸይጥ ከእለት። 2009 ስፖርታዊት ሊሞዚን ካደንጎ ዝተባህለት ሓዳስ ሞደል ከምኡውን 2010 ኪያ ሶረቶን ካልኦትን እብ ዕዳጋ ብምቕራብ መለክዒታት ተክኒክ ኤውሮጳ ከትሓልፍ ህርድግ ትብል ነበረት። ገለ ሓደስቲ መካይን ኪያ



ከላብ 7 ዓመት ውሕስነት፣ 7 ዓመት አገልግሎት፣ ምስ ጊዜ በብእዋኑ ዝሕደስ ናቪገሽን (ሓባሪ ቦታታት ኣብ መኪና) ከትህብ ስለአትርከብ ዝተፈትወት ኣፍራይት መካይን ኮይና ትርከብ። 2012 ኪያ ፍጡን ዕብዩት ፍርያት መካይን ብምግባር 7,12 ሚልዮን መካይን ብምሻጥ ካብ ዓለም ሓሙሽይቲ ኣፍራይት መካይን ከትከውን በቛዓ ነይራ።


**5.13 ቀዳሞት ኩባንያታት መካይን፡ ኣብ ቻይና፡**

- ቀዳማይ ናይ ቻይና ናይ መኪና ትካል፡ ኤፍ አይ ዳብልዩ (FAW) 1953
- ቻንጋን 1862
- ካልአይ ናይ ቻይና ናይ መኪና ትካል፡ ዶንግፊንግ ሞቶር 1969 (SAW) 1986
- ብሪሊያንስ ኣውቶ 1992
- ሊፋን 1992
- ቸሪ 1997
- ሃውታይ 2000
- ቢ ዋይ ዲ (BYD) 2003
- ጎኖቭ 2003 ወዘተ...


ኣብ ዴሳዊ ስርዓት ህዝባዊት ረፓብሊክ ቻይና ብሓገዝ ሕብረት-ሶቪት-ነበር ዝድገፍ ፋይናንሳዊ፡ ኢንዱስትሪያዊን ተክኒካዊን ንጥፊታት ኣንተዘይኮይኑ ቅድሚ 1949 ኣብ ቻይና ዝኾነ ይኹን ዓይነት መኪና ወይ ናይ መኪና ኢንዱስትሪ ኣይነበረን። ምስ ፍስያ ብምስምማዕ መንግስቲ ቻይና ኣብ 1956 ኣብ ቻንኩን ትበሃል ከተማ ቻይና ንመጀመርያ ጊዜ ጀፋንግ (ሓርነት) ዝተባህለት ናይ ጽዕነት መኪና ከሰርሕ ከኣለ። እቲ መንግስታዊ ኩባንያ ናይ ቻይና ቀዳማይ-ትካል-መካይን ዝብል ስም ብምልባስ ፋልማይ ስርሓት መካይን ብምኳን ተመስረተ። ከምዚ እናበለ እቲ ኩባንያ ድሕሪ ክልተ ዓመት ሆንቺ (ቀይሕ ኣርማ) ዝበሃላ ንኣሸቱ መካይን ከሰርሕ ጀመረ። እዚ እን ሆንቺ ዝበሃላ ናይ መጀመርያ መካይን ብቀዳምነት ላዕለዎት ሓለፍቲ ስልፊ ከምዝጥቀሙሉን ተገብረ። 1958 ሻንጋይ-ትካል-ስርሓት-መካይን ፎኒክስ እትበሃል መኪና ብምስራሕ ህዝቢ ኣበሰረ። 1969 ኣብቲ ሎሚ ዶንግፊንግ-ናይ-ሞቶር-ማሕበር ተባሂሱ ዝጽዋዕ ዘሎ ኩባንያ ካልአይ-ትካል-መካይን ናይ ጽዕነት መካይን ቻይና፡ ከሰርሕ ብምጅማር ሃገራዊ ቁጠባ ኣብ ጽላት ናይ መኪና ኢንዱስትሪ ብራሽ እናገበረ ብምሻዱ ዘተባብዕ ኩነት ተፈጥረ።



ድሕሪ 1979 ናይ ቻይና ናይ መካይን ኢንዱስትሪ፡ እወታዊ ጽልውኡ ኣብ ቁጠባዊ ዕብየት ብኹሉ ወገን ኣናተነጻረ ክደ። ነዚ ብምግንዛብ ዲሳዊ ሰልፊ ቻይና ኣብ ገሰ ጽላታት ዝነበረ ቁጠባዊ ፖሊሲኡ ዳግመግምት ብምግባር፡ናይ ወጻኢ ኣውፊርቲ ዝተባብዕሉ ኣፍሪይቲ መካይን ዓለም ውን ኣብ ውሽጢ ቻይና ኣትዮም ክሰርሑ ዝኸአሉሉ ማዕጾ ብምኽፋት ሕጋዊ ቅድመኩነት ፈጠረ። ውጽኢቱ ድማ ብዙሓት ዝተፈላሰያ ናይ ወጻኢ ኣፍሪይቲ መካይን፡ ብመስርዕ ክፍርያ ምስ ሰብ መዚ ቻይና ሰምምዕ ብምፍርራም ጀመርኦ። ኣብ ዝተፈላሰየ ዞታታት ቻይና ድማ ኩባንያታት ወጻኢ፡ መካይን ኣብ ውሽጢ ቻይና ክፍርያ ጀመራ። ብድሕሪዚ ባቲ ኣብ ኩሉ ዞታታት ቻይና ብምክትታል ዝሰዓበ ዕቤት ናይ መካይን ኢንዱስትሪ፡ ምሰፍሕፋሕ ተክኖሎጂ፡ ዝነበረ ብዘሒን ጽባቕን መካይን ነቲ ዝተገብረ ምላ ኩሉ ውጽኢታዊ ገበሮ። ዓበይቲ ኮንሰርንታት ናይ ወጻኢ ናይ ምትሕግጋዝ ኩባንያታት ምስ ቻይናውያን ብምፍጣር ብሕጊ ክሰርሑ ኣናተለምደ ክደ። ምዕራባውያን ናይ መካይን ኣፍሪይቲ ምጥርጣራቶም ኣናወገዱ ምትኣምማን ኣናሕደሩ ብዝኸዱ፡ እቲ ምድግጋፍ ድማ ንናይ ቻይና ቁጠባ ጉልበት ክምዘውስኽ ገበሮ። ሓደ ዕጩት ኣብነት እቲ ቀዳማይ ናይ ቻይና ስርሓት መካይን FAW ምስ ናይ ጀርመን ኮንሰርን ቮልክስዋገን ዝተገብረ ስምምዕ ክጥቀስ ይክእል። ኣብ 2010 ናይ ቻይና ዕዳጋ መካይን 17% ናይ ጠለብ ዕብየት ገይሩ ነበረ። እዚ ናይ መካይን መሸጣ ዘሰዓበ ቁጠባዊ ዝፍጣጠ ንኹለን ኣፍሪይቲ መካይን ዓለም ካብቲ ሕምባሻ ቁጠባዊ ዕብየት ምኣንቲ ክምቀላ፡ናብ ቻይና ብቐጽሪ ኣናወሰኻ ክምዘኣትዋ ገይሩወን ምህላዉ ንቻይና ብቐሊሉ ዝዳረጋ ቁጠባዊ ሓይሊ ክምዘየለ ዝሕብር ፍጻሜ ኮይኑ ኣሎ።

**5.14 ካልኣት ሃገራት፡**

- ስፓኛ፡ SEAT(Sociedad Española de Automóviles de Turismo)  
 1950   
 ሞደላት ስያት፡ ኣልሃምብራ፡ ኣልተያ፡ ኣሮዛ፡ ካርዶባ፡  
 ኣክሰዮ፡ ፉራኢቢዛ፡ ኢንካ፡ ሊዮን፡ ማላጋ፡ ማርበላ፡ ምኢ፡  
 ፓንዳ፡ ሮንዳ፡ ተራቶለዶ . . ወዘተ።

- ምብራቕ ጀርመን ነበር፡ ትራባንት፡1957
- ሽወደን፡ (ስካንያ፡ሞቶር 1900 ናይ ጽዕነት መካይን፡  
 ኣውቶቡላትን መራኽብን)ቮልቮ 1927 ፡ ሞደላት ቮልቮ  
 ብድሕሪ መኪና ዘሎ ጥብቆታት ክም 240... 965 ይፍለጣ።

ካልእውን C30 C60 C70 ፖላር S40...S90 V40...V90  
 XC60...XC90 ዝእመሰላ ሞደላት ይርከብኡን።  
 ሳብ (Saab)1947 ሎሚ ኣብ ትሕቲ ጀነራል ሞቶርስ  
 ትመሓደር ኩባንያ እያ። ሞደላት ሳብ፡ ብድሕሪኡን ጥብቆታት  
 90 900 9000 9-3 9-5 96 9-7X 99 ዘስወን እየን። 

- ኒውዘላንድ: ልማክ 1984
- አውስትራልያ: ሆልደን:1856: አልፋ ስፖርትስ 1960
- ሩማኒያ: ዳቻ 1966:  ሞደላት ዳቻ: በርሊና: ብረይክ:  
 ዶክር:ዳብል ካፕ: ድሮፕሳይድ: ዳስተር: ሎድጊ:  
 ሎጋን: ኖቫ: ፒክአፕ: ሳንደሎ: ሶስንዛ: ስተፕወይ  
 ወዘተ. . . ይርከብኡን።
- ህንዲ: ሂንዱስታንሞቶርስ1942:ማሂንድራ-1945:ታታ1945:ማሩቲ  
 1981:
- ማላይዝያ: ፕሮቶን 1983:
- እስራኤል: AIL(Automobil Industry Israel)1966:ንውግእ ዘገልግላ  
 መካይን
- ደቡብ አፍሪቃ: ቢርኪን 1982:
- ምስሪ: ናስር ካር (መኪና ናስር) 1960-2009 ... ወዘተ
- ቸቸን ረፓብሊክ: ስኮዳ 1895  ላውሪን: ክለመንት ተባሂላ  
 ትጽቀዕ ዝነበረት ድሕሪ ውግእ ቀዳማይ ዓለም ኣብ 1925 ሓንቲ  
 ሰራሒት ማሽናት ዝኾነት ኮንሰርን ስኮዳ ኢላ ብምጽቀዕ ክትዕድጋ  
 ክእለት። ድሕሪ1991ቮልክስዋገን መጀመርያ ብብዝሒ ብርኪታት  
 ብምዕዳግ ቀጺላ100% ብርኪታት ብምውናን ተረከበታ።ሞደላት  
 ስኮዳ:105:120:130: 135:ሲቲጎ:ፋብያ: ፋቮሪት:ፈሊሽያ:ፎርማን:  
 ኦክታቭያ:ጊክ-አፕ:ፕራክቲክ:ራፒድ:ሮምስተር:ሱፐርብ:የቲ. . .  
 ወዘተ ይበሃላ። ሎሚ ስኮዳ ብቮልክስዋገን እትውነን ኩባንያ እያ።
- ሆላንድ: ስርሓት ዓበይቲ መካይን ሆላንድ (DAF=Doomee's  
 Automobiel Fabriek)  
 1928: ስፓይክር ካርስ Spyker Cars 1999:

ሎሚ መካይን አብ ዓለም ዝተፈላለዩ ዓይነት ጸዓት ተጠቐመን ዝንቀሳቐሳ ኮይነን ይርከባ። ብበንዚን፡ ብናፍታ፡ ብኤለክትሪክ፡ ብጋዝ (አውቶጋዝ ፡ጋዝ መሬት)፡ ሕውሰዋሰ (hybrid) ድማ (ብኤለክትሪክን በንዚንን፡ ብኤለክትሪክን ናፍታን)፡ ብኣልኮል፡ ብሃይድሮጅን ከም ደፋኢ ሓይሊ ተጠቐመን ዝጓዓዛ መካይን ኮይነን ኣለዋ።